



Einwohnergemeinde
Schüpfen

Budget 2023

26. Oktober 2022

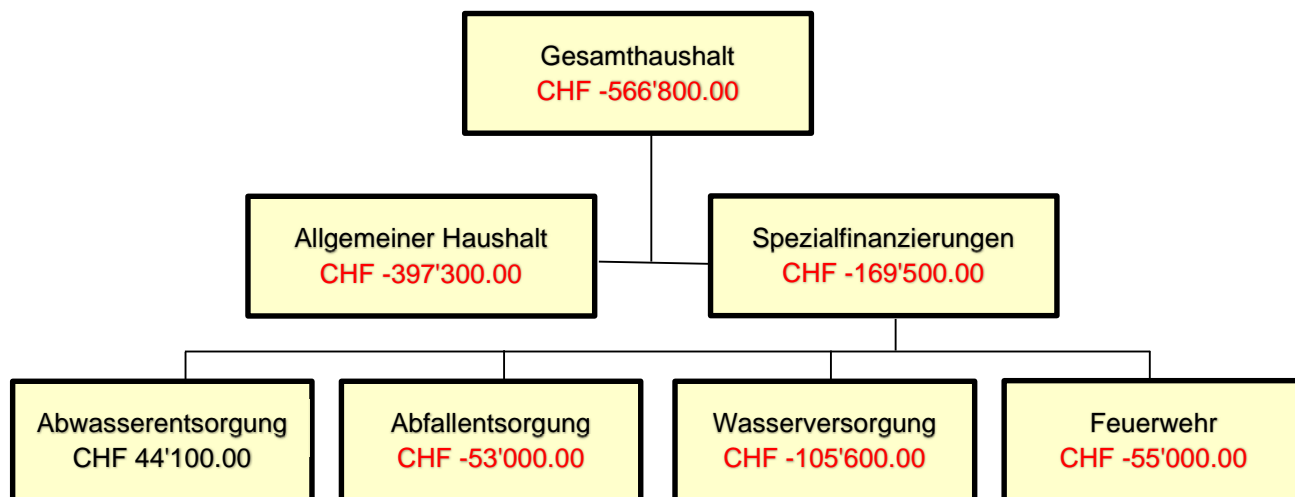
Inhaltsverzeichnis

0	Auf einen Blick (Management Summary)	3
1	Rechnungslegungsgrundsätze Harmonisiertes Rechnungslegungsmodell 2 (HRM2)	5
1.1	Allgemeines	5
1.2	Abschreibungen.....	5
1.2.1	Bestehendes Verwaltungsvermögen (Übergangsbestimmungen Ziff. 4.1.1 bis 4.1.4 GV)	5
1.2.2	Neues Verwaltungsvermögen	5
1.2.3	Zusätzliche Abschreibungen (Art. 84 GV)	5
1.3	Investitionsrechnung / Aktivierungsgrenze	5
1.4	Dem Budget 2023 zugrunde liegende Daten	5
2	Aufwand nach Sachgruppen Erfolgsrechnung	6
2.1	Entwicklung Personalaufwand (Sachgruppe 30).....	6
2.2	Entwicklung Sachaufwand und übriger Betriebsaufwand (Sachgruppe 31)	6
2.3	Abschreibungen Verwaltungsvermögen (Sachgruppe 33).....	7
2.4	Finanzaufwand (Sachgruppe 34)	7
2.5	Transferaufwand (Sachgruppe 36).....	8
2.6	Ausserordentlicher Aufwand (Sachgruppe 38).....	8
2.7	Interne Verrechnungen (Sachgruppe 39).....	8
3	Ertrag nach Sachgruppen Erfolgsrechnung	9
3.1	Fiskalertrag (Sachgruppe 40)	9
3.2	Entgelte (Sachgruppe 42).....	10
3.3	Finanzertrag (Sachgruppe 44).....	10
3.4	Transferertrag (Sachgruppe 46).....	10
3.5	Ausserordentlicher Ertrag (Sachgruppe 48).....	10
3.6	Abschluss Spezialfinanzierungen und Fonds im Eigenkapital, Aufwandüberschuss (Sachgruppe 90)	10
4	Ergebnis	11
4.1	Ergebnis Erfolgsrechnung Gesamthaushalt.....	11
4.2	Ergebnis Allgemeiner Haushalt (ohne SF Feuerwehr, Wasser, Abwasser und Abfall)	11
4.2.1	Finanzierungsergebnis (Selbstfinanzierung)	12
4.3	Ergebnis Spezialfinanzierung Abwasser	12
4.4	Ergebnis Spezialfinanzierung Abfall	13
4.5	Ergebnis Spezialfinanzierung Wasser	13
4.6	Ergebnis Spezialfinanzierung Feuerwehr.....	14
5	Investitionsrechnung	14
6	Eigenkapitalnachweis	15
6.1	Spezialfinanzierungen im Eigenkapital (290)	16
6.2	Vorfinanzierungen (293)	16
6.3	Reserven (294)	16
6.4	Neubewertungsreserve (296)	16
6.5	Bilanzüberschuss-/fehlbetrag (299).....	16
7	Schlussbeurteilung	16
8	Antrag des Gemeinderates	17
9	Genehmigung	18

Vorbericht Budget 2023

0 Auf einen Blick (Management Summary)

Das Budget 2023 (Gesamthaushalt, allgemeiner Haushalt und Spezialfinanzierungen) schliesst wie folgt ab:



Allgemeiner Haushalt

Der allgemeine Haushalt ist mit einem Aufwandüberschuss von CHF 397'300.00 budgetiert. Im Vorjahresbudget wurde ein Aufwandüberschuss über CHF 163'100.00 veranschlagt.

Im ausserordentlichen Ertrag des allgemeinen Haushalts ist die dritte von fünf Tranchen der Auflösung der Neubewertungsreserve von CHF 283'000.00 enthalten.

Die grösste Abweichung zwischen dem aktuellen Budget und dem Vorjahresbudget sind die um zirka CHF 175'300.00 höheren budgetierten Personalkosten der Einwohnergemeinde. Die Erhöhung ist auf die Reorganisation in den Bereichen «Bauverwaltung / Liegenschaften» sowie «Tiefbau / Gemeindebetriebe» mit der Aufstockung von zirka eineinhalb Vollzeitstellen und auf eine budgetierte Teuerungszulage von 2 % (CHF 26'500.00) zurückzuführen. Zudem fallen höhere Beiträge an den Kanton zur Finanzierung der Lehrerlöhne um rund CHF 160'000.00 gegenüber dem Vorjahresbudget an.

Zusätzlich wurden Mehraufwände aufgrund der Teuerung im Umfang von CHF 80'800.00 budgetiert, welche im Wesentlichen sich wie folgt zuordnen lassen:

- Beiträge an den Kanton zur Finanzierung der Lehrerlöhne über CHF 35'800.00 (2 %) und
- Energieversorgung über CHF 18'500.00 (rund 17 %).

Wie dem Budget 2023 entnommen werden kann, ist die aktuelle Steueranlage aufgrund des Aufwandüberschusses und der schwachen Selbstfinanzierung weiterhin zwingend. Die Selbstfinanzierung der Einwohnergemeinde Schüpfen deckt rund 15.6 % der geplanten Nettoinvestitionen. Dies hat zur Folge, dass die restlichen 84.4 % bzw. rund MCHF 2.786 fremdfinanziert werden müssen. Die kurz- bzw. mittelfristige Investitionsplanung sieht weiterhin hohe Ausgaben vor, welche die Fremdverschuldung weiter ansteigen lässt. In den Jahren 2023 bis 2027 wird ein Selbstfinanzierungsgrad von durchschnittlich 22 % erwartet.

Spezialfinanzierung Abwasserentsorgung

Die Spezialfinanzierung Abwasserentsorgung weist einen Ertragsüberschuss von CHF 44'100.00 aus. Im Vorjahresbudget wurde diese Spezialfinanzierung mit einem Aufwandüberschuss von CHF 82'500.00 veranschlagt. Im Budget 2023 wurde der Beitrag an den Gemeindeverband ARA Region Lyss-Limpachtal um CHF 50'000.00 tiefer als im Vorjahr bemessen. In den beiden Vorjahren wurde ein Grossteil der Abwasserleitungen im Umfang von je CHF 70'000.00 gereinigt und digital aufgenommen.

Aufgrund des vorhandenen Eigenkapitals der Spezialfinanzierung Abwasserentsorgung können die Gebühren für die Abwasserentsorgung beibehalten werden.

Spezialfinanzierung Abfallentsorgung

Die Spezialfinanzierung Abfallentsorgung wird mit einem Defizit über CHF 53'000.00 budgetiert. Im Vorjahresbudget wurde ein Verlust über CHF 25'000.00 veranschlagt. Die Abfuhrkosten wurden gegenüber dem Vorjahresbudget mit CHF 30'000.00 höher veranschlagt. Die Schwendimann AG hat die Einwohnergemeinde über die Erhöhung der Abfuhrkosten mittels Schreiben vorab informiert. Die Hauptgründe für die Erhöhung sind die steigenden Energiepreise, die Zunahme der Personalkosten aufgrund gestiegener Lebenshaltungskosten, die steigenden Zinsen und Kosten bei Fahrzeugen (Aufbauten, Ersatzteilen, Wartung und Unterhalt).

Die Grundgebühren und die Verbrauchgebühren für die Abfallentsorgung bleiben unverändert.

Das Eigenkapital vermag den Aufwandüberschuss zu tragen, ohne dass in absehbarer Zeit höhere Gebühren anfallen werden.

Spezialfinanzierung Wasserversorgung

Bei der Spezialfinanzierung Wasserversorgung wird ein Aufwandüberschuss von CHF 105'600.00 veranschlagt. Im Vorjahr wurde ein Defizit über CHF 131'300.00 budgetiert.

Im aktuellen Jahr sind weniger Aufwendungen für Honorare von externen Berater geplant.

Die Grundgebühren und die Verbrauchsgebühren für die Wasserversorgung werden auf demselben Niveau bleiben.

Die tiefen Gebühren sind aufgrund des vorhandenen Eigenkapitals im Bereich der Wasserversorgung gerechtfertigt. Zudem besteht das mittel- und langfristige Ziel das Eigenkapital im Bereich der Wasserversorgung massiv abzubauen.

Spezialfinanzierung Feuerwehr

Die Budgetierung der Spezialfinanzierung Feuerwehr sieht ein Defizit über CHF 55'000.00 vor. Im Vorjahresbudget wurde ein Verlust über CHF 48'100.00 einkalkuliert.

Im aktuellen Jahr werden neue Arbeitskleider für die Feuerwehr angeschafft. Im Gegenzug werden weniger Maschinen und Geräte als im Vorjahr angeschafft. Zudem werden die Abschreibungen gegenüber dem Vorjahresbudget aufgrund der Anschaffung des Schlauchlegerfahrzeugs und des Projekts «schwarz-weiss Trennung» ansteigen.

Die Feuerwehersatzgabe wird im kommenden Jahr unverändert bleiben. Aufgrund der gesunden Eigenkapitalsituation der Spezialfinanzierung Feuerwehr muss keine Anpassung der Abgabe vorgenommen werden. Auch hier besteht das Ziel, dass das Eigenkapital im Bereich der Feuerwehr massiv abgebaut wird.

Investitionsrechnung

Die Nettoinvestitionen betragen im Budgetjahr 2023 CHF 3'301'700.00 und sind über CHF 1'389'000.00 höher als im Vorjahresbudget. Im Bereich der Schulliegenschaften sind Projekte über CHF 654'000.00 geplant, unter anderem bei der Oberstufe für die Sanierung Sanitäranlagen, Velounterstand, Haupttreppe, Ersatzvornahme der Fenster (Wintergarten) und Architekturplanung Schulraumerweiterung bei der Unterstufe. Bei den Gemeindestrassen sind Investitionen im Umfang von CHF 790'000.00 für die Sanierung von Strassen bzw. Anschaffung von Maschinen vorgesehen. Unter anderem wird die Sanierung der Rinne Hard, Schulstrasse und Bundkofen 533 + 534 und die Ersatzbeschaffung eines Kommunalfahrzeugs geplant. In der Wasserversorgung sind Projekte über CHF 765'700.00 vorgesehen, unter anderem der Ersatz der Wasserleitung an der Schulstrasse, die Zweiteinspeisung Mühlehubel in Reservoir Hubel und die Sanierung der Erdbächli Quellen. Im Bereich Abwasserentsorgung werden Bruttoinvestitionen über CHF 615'000.00 und Investitionseinnahmen über CHF 85'000.00 veranschlagt. In den Bruttoinvestitionen sind Projekte wie die Leitungssanierung Riedweg und Ziegelried/Bundkofen Genereller Entwässerungsplan Massnahmen enthalten. Die Investitionseinnahmen beziehen sich auf die Verrechnung der privaten Hausanschlüsse beim Projekt Chaltberg.

Eigenkapital und Fremdverschuldung

Die Summe der finanzpolitischen Reserve, der Neubewertungsreserve und des Bilanzüberschusses der Einwohnergemeinde Schüpfen reduzieren sich von 31.12.2021 bis 31.12.2023 um TCHF 1'127 auf TCHF 6'010. Die strategische Leitlinie des Gemeinderates beträgt TCHF 4'000.

Die geplanten Investitionen des Jahres 2023 können durch die Selbstfinanzierung und die bestehenden flüssigen Mittel per Jahresbeginn gedeckt werden. Im Jahr 2022 wurde ein Kredit über MCHF 2,5 aufgenommen. Die Mittelflussrechnung des Finanzplans ist auf ein gesamtes Jahr konzipiert. Es ist nicht auszuschliessen, dass sich unterjährig liquiditätsmässige Engpässe ereignen werden, welche mit der Aufnahme von Fremdmitteln ausgeglichen werden müssten.

Die Eigenkapitalien der Spezialfinanzierung Wasser, Abwasser, Abfall und Feuerwehr sind auf einem soliden Niveau. Die Eigenkapitalien der Spezialfinanzierung Wasser, Abfall und Feuerwehr werden mit den budgetierten Aufwandüberschüssen für 2023 gezielt abgebaut. Das Eigenkapital der Spezialfinanzierung Abwasser wird mit dem budgetierten Ertragsüberschuss erhöht.

1 Rechnungslegungsgrundsätze Harmonisiertes Rechnungslegungsmodell 2 (HRM2)

1.1 Allgemeines

Das Budget 2023 wird nach dem Rechnungslegungsmodell HRM2, gemäss Art. 70 Gemeindegesetz (GG, [BSG 170.11]), erstellt.

1.2 Abschreibungen

1.2.1 Bestehendes Verwaltungsvermögen (Übergangsbestimmungen Ziff. 4.1.1 bis 4.1.4 GV)

Das per Ende 2015 bestehende Verwaltungsvermögen wird linear innert 16 Jahren abgeschrieben.

1.2.2 Neues Verwaltungsvermögen

Die ordentlichen Abschreibungen auf neuem Verwaltungsvermögen werden nach Anlagekategorien und Nutzungsdauer (gemäss Anhang 2 Gemeindeverordnung) berechnet. Die Abschreibungen erfolgen linear nach Nutzungsdauer und werden direkt in den Funktionen belastet.

1.2.3 Zusätzliche Abschreibungen (Art. 84 GV)

Zusätzliche Abschreibungen werden vorgenommen, wenn im Rechnungsjahr

- a) in der Erfolgsrechnung ein Ertragsüberschuss ausgewiesen wird und
- b) die ordentlichen Abschreibungen kleiner als die Nettoinvestitionen sind.

Das Budget 2023 sieht ein Aufwandüberschuss vor, aus diesem Grund sind keine zusätzlichen Abschreibungen vorzunehmen.

1.3 Investitionsrechnung / Aktivierungsgrenze

Der Gemeinderat belastet einzelne Investitionen bis zum Betrag von CHF 10'000.00 (maximal bis zur Aktivierungsgrenze gemäss Art. 79a GV) der Erfolgsrechnung. Er verfolgt dabei eine konstante Praxis.

1.4 Dem Budget 2023 zugrunde liegende Daten

Steueranlage nat. Personen:	1.74 Einheiten (bisher 1.74)
Steueranlage jur. Personen:	1.74 Einheiten (bisher 1.74)
Liegenschaftssteuer:	0.8 o/oo des amtlichen Wertes (bisher)
Feuerwehersatzabgabe:	2.8 % der Kantonssteuer, max. CHF 450.00
Hundetaxe:	CHF 100.00 pro Tier
Grundgebühr Wasser:	CHF 50.00 exkl. MWST
Miete Wasserzähler:	CHF 30.00 exkl. MWST
Wasserverbrauch:	CHF 1.00 exkl. MWST pro m3
Grundgebühr Abwasser:	CHF 210.00 exkl. MWST
Abwasserverbrauch:	CHF 2.70 exkl. MWST pro m3
Kehrichtgrundgebühr (Dorf):	CHF 51.00 exkl. MWST
Kehrichtgrundgebühr (Aussendorf):	CHF 25.50 exkl. MWST
Kehrichtgrundgebühr Gewerbe:	CHF 51.00 exkl. MWST

2 Aufwand nach Sachgruppen Erfolgsrechnung

	Budget 2023	Budget 2022	Rechnung 2021
3 Aufwand	15'569'200.00	14'886'700.00	15'649'761.50
30 Personalaufwand	2'287'400.00	2'077'500.00	2'119'503.69
31 Sach- und übriger Betriebsaufwand	3'121'500.00	3'044'000.00	3'148'426.22
33 Abschreibungen Verwaltungsvermögen	914'300.00	828'900.00	658'110.10
34 Finanzaufwand	140'100.00	95'600.00	161'671.04
35 Einlagen in Fonds und Spezialfinanzierungen	560'000.00	551'800.00	560'015.00
36 Transferaufwand	8'415'100.00	8'154'500.00	7'484'950.15
37 Durchlaufende Beiträge	4'000.00	4'000.00	4'334.00
38 Ausserordentlicher Aufwand	0.00	0.00	870'432.35
39 Interne Verrechnungen	82'700.00	130'400.00	98'111.55
90 Abschluss Erfolgsrechnung	44'100.00	0.00	544'207.40

2.1 Entwicklung Personalaufwand (Sachgruppe 30)

Der gesamte Personalaufwand ist im Budget 2023 mit CHF 2'287'400.00 enthalten und ist im Vergleich zum Budget 2022 um CHF 209'900.00 höher. Begründungen für den rund 10.1 % Aufwandzuwachs:

- Berücksichtigung von 0.8 % individueller Lohnerhöhungen und 2 % Teuerung auf der Bruttolohnsumme.
- Reorganisation in den Bereichen «Bauverwaltung / Liegenschaften» sowie «Tiefbau / Gemeindebetriebe» und Aufstockung um rund 1 ½ Personaleinheit.
- Anteilsmässiger Anstieg der Arbeitgeberbeiträge der Sozialversicherungen aufgrund der höheren Lohnsumme der gesamten Verwaltung.
- Höhere Kosten für die Aus- und Weiterbildung und des übrigen Personalaufwands gegenüber dem Vorjahresbudget.

2.2 Entwicklung Sachaufwand und übriger Betriebsaufwand (Sachgruppe 31)

Der Sach- und übrige Betriebsaufwand ist im aktuellen Budgetjahr gegenüber dem Vorjahr um CHF 77'500.00 auf neu CHF 3'121'500.00 angestiegen, was 2.48 % des aktuellen Sach- und übrigen Betriebsaufwands ausmacht. Gründe für die Kostenzunahme:

- Abnahme der Kosten für die Anschaffung von Mobilien und Geräte um CHF 49'000.00 gegenüber dem Vorjahresbudget. Neu wird der ICT-Aufwand der Schule über das Konto Informatik-Nutzungsaufwand budgetiert. Ohne diese Neukontierung entstehen bei der Anschaffung von Mobilien und Geräten der Primar- und Oberstufe Mehrkosten im Umfang von rund CHF 18'000.00.
- Zunahme des Aufwands Dienstleistungen Dritter um CHF 32'800.00 auf neu CHF 618'000.00. Die Abfuhrkosten steigen um CHF 30'000.00 auf neu CHF 180'000.00 an. Die Kostenzunahme ist gemäss der Schwendimann AG hauptsächlich auf die steigenden Energie- und Personalkosten zurückzuführen.
- Der Informatik-Nutzungsaufwand steigt gegenüber dem Vorjahresbudget um CHF 83'100.00 auf CHF 209'300.00 an. Der Hauptgrund für den Anstieg ist die Umgliederung des ICT-Aufwands der Schule, welcher bisher auf dem Konto Anschaffung Mobilien und Geräte budgetiert wurde.
- Abnahme der Kosten für den Unterhalt der übrigen Tiefbauten um CHF 55'000.00 auf neu CHF 186'000.00. Der Wegfall der Reinigung und der digitalen Aufnahme eines Grossteils der Abwasserleitungen ist für die grosse Reduktion verantwortlich. Im Gegenzug werden CHF 10'000.00 mehr für den Unterhalt der Pumpwerke und Reservoirs budgetiert.
- Die Kosten der Exkursionen, Schulreisen und Lager der Schule steigen um CHF 29'600.00 gegenüber dem Vorjahr an. Der Anstieg ist auf Präventionen, Projekte und Beiträge an das Skilager der Primarstufe zurückzuführen. Im Vorjahresbudget wurden weniger Präventionen und Projekte budgetiert. Zudem sind die Kosten der Gemeinde für die Durchführung von Skilager höher als bei der Landschulwoche. Es werden mehr Skilager als im Vorjahr geplant.

- Der Unterhalt Hochbauten, Gebäude beträgt im Budget 2023 CHF 215'500.00 und weist gegenüber dem Vorjahresbudget eine Kostenzunahme von CHF 9'600.00 aus. Bei der Schulliegenschaft, der Liegenschaft beim Schwimmbad und der Werkhofliegenschaft stehen in diesem Jahr Mehrkosten von rund CHF 60'000.00 an. Mit diesen Mehraufwendungen werden Erneuerungen Wasseranschlüsse, Umgebungsarbeiten, Malerarbeiten, Spezialreinigungsarbeiten, Anpassungen an Elektroverteilungen und Beschattungen vorgenommen. Im Gegenzug wurden bei der Verwaltungsliegenschaft, der Militärunterkunft, der Zivilschutzanlage und der Liegenschaft beim Friedhof Minderaufwand von rund CHF 50'000.00 budgetiert.
- Im aktuellen Budget wird mit einem Minderaufwand von CHF 8'100.00 bei der Anschaffung der Lehrmittel gerechnet. Der Aufwand beträgt neu CHF 172'600.00. Es werden weniger Lehrmittel und Material für das Werken als im Vorjahr budgetiert.

2.3 Abschreibungen Verwaltungsvermögen (Sachgruppe 33)

Der Aufwand für die Abschreibungen des Verwaltungsvermögen ist von CHF 828'900.00 auf CHF 914'300.00 angestiegen. Die Erhöhung der Abschreibungen ist auf den voraussichtlichen Abschluss diverser Projekte im Jahr 2023 zurückzuführen. Die linearen Abschreibungen des bestehenden Verwaltungsvermögen im Übergang zu HRM2 per 1. Januar 2016 betragen CHF 425'400.00. Die restlichen Abschreibungen werden wie folgt aufgeteilt:

Steuerfinanzierter Haushalt: CHF 317'500.00
 Spezialfinanzierung Feuerwehr: CHF 61'700.00
 Spezialfinanzierung Wasser: CHF 58'000.00
 Spezialfinanzierung Abwasser: CHF 51'200.00
 Spezialfinanzierung Abfall: CHF 500.00

Die Abschreibungen auf dem neuen Verwaltungsvermögen, nach dem 1. Januar 2016 abgeschlossenen Investitionen, berechnen sich nach Anlagekategorie und Nutzungsdauer. Investitionen, welche sich per Ende eines Kalenderjahres noch in Bau befinden, werden bis zum Abschluss der Investition nicht in die Abschreibungen eingerechnet.

2.4 Finanzaufwand (Sachgruppe 34)

Der Finanzaufwand ist im aktuellen Budgetjahr gegenüber dem Vorjahr um CHF 44'500.00 auf neu CHF 140'100.00 angestiegen. Der Hauptgrund für den Anstieg über rund 47 % ist grösstenteils auf die Erhöhung der Darlehenssumme und den Anstieg der darauf entfallenden Zinsen zurückzuführen.

2.5 Transferaufwand (Sachgruppe 36)

Der Transferaufwand wird mit einem Mehraufwand von CHF 260'600.00 budgetiert. Der Totalaufwand beträgt somit CHF 8'415'100.00. Der Mehraufwand beträgt 3.1 % des budgetierten Aufwands per Ende 2023. Die grössten darin enthaltenen Posten betreffen den kantonalen Lastenausgleich. Die Zahlen für die Berechnung des Ausgleichs sind vorgegeben, einzig die Einwohnerzahl muss geschätzt werden. Der Aufwand für den Lastenausgleich wird gegenüber dem Vorjahresbudget um CHF 41'800.00 tiefer mit CHF 4'081'6000.00 veranschlagt.

Ein weiterer grosser Posten im Transferaufwand sind die Löhne des Kindergartenpersonals, der Lehrer/innen der Primar- und Oberstufe. Die Löhne wurden anhand des Berechnungstool der Erziehungsdirektion, mit den erhaltenen Daten der Schulkommission und einer Teuerung von 2 % errechnet. Die budgetierten Beiträge an den Kanton für die Lehrerbesoldung steigen gegenüber dem Vorjahr um rund CHF 195'800.00 an.

Ein zusätzlicher wesentlicher Bestandteil des Transferaufwands sind die Bruttogemeindebeiträge für die Betreuungsgutscheine. Diese wurden anhand der Vorjahresperiode und unter Berücksichtigung einer stetigen Zunahme budgetiert. Es wurden zusätzliche Bruttogemeindebeiträge von CHF 60'000.00 budgetiert. Der Beitrag an den regionalen Sozialdienst ist auch in der Sachgruppe 36 zu budgetieren. Dieser wurde aufgrund der zugestellten Berechnung des Sozialdienstes im Budget berücksichtigt.

Die Kosten für die Schülerinnen und Schüler, welche eine Schule ausserhalb Schüpfen besuchen, hat gegen über dem Vorjahr zugenommen. Zudem werden CHF 18'000.00 mehr für Schulgelder Gymnasien budgetiert. Die Kosten für den Betrieb des VMR (Verordnung über die einfachen sonderpädagogischen und unterstützenden Massnahmen im Regelschulangebot) werden im aktuellen Budget in einem separaten Konto budgetiert.

Die internen Verrechnungen der Spezialfinanzierungen laufen ebenfalls über den Transferaufwand und werden beim Transferertrag (Sachgruppe 46) gegenübergestellt. Die Berechnungen wurden anhand der vergangenen Jahre und der neuen Personalbesetzung vollzogen.

Der Gemeindebeitrag an den Gemeindeverband ARA Region Lyss-Limpachtal wurde um CHF 50'000.00 tiefer als im Vorjahr budgetiert.

Zudem sind noch weitere Beiträge an Gemeinde, Gemeindeverbände und übrige Vereine und Institution im Transferaufwand enthalten.

2.6 Ausserordentlicher Aufwand (Sachgruppe 38)

Im Budget 2023 sind keine ausserordentlichen Aufwände einzukalkulieren. Bereits im Vorjahresbudget wurden keine ausserordentlichen Aufwände budgetiert. Im Rechnungsjahr 2021 musste der erwirtschaftete Ertragsüberschuss für die Bildung zusätzlicher Abschreibungen verwendet werden. Im Budget 2023 wird ein Aufwandsüberschuss erwartet und somit sind keine zusätzlichen Abschreibungen zu bilden.

2.7 Interne Verrechnungen (Sachgruppe 39)

Der Aufwand der internen Verrechnung ist um CHF 47'700.00 auf neu CHF 82'700.00 reduziert worden. Ab dem Jahr 2023 wird der anteilmässige Anteil für die Führung des Schulsekretariats direkt der zugehörigen Kostenstelle belastet, somit entfällt die interne Verrechnung per Ende Jahr.

Die Gegenüberstellung des Aufwands der internen Verrechnung erfolgt auf dem Ertrag der internen Verrechnung (Sachgruppe 49).

3 Ertrag nach Sachgruppen Erfolgsrechnung

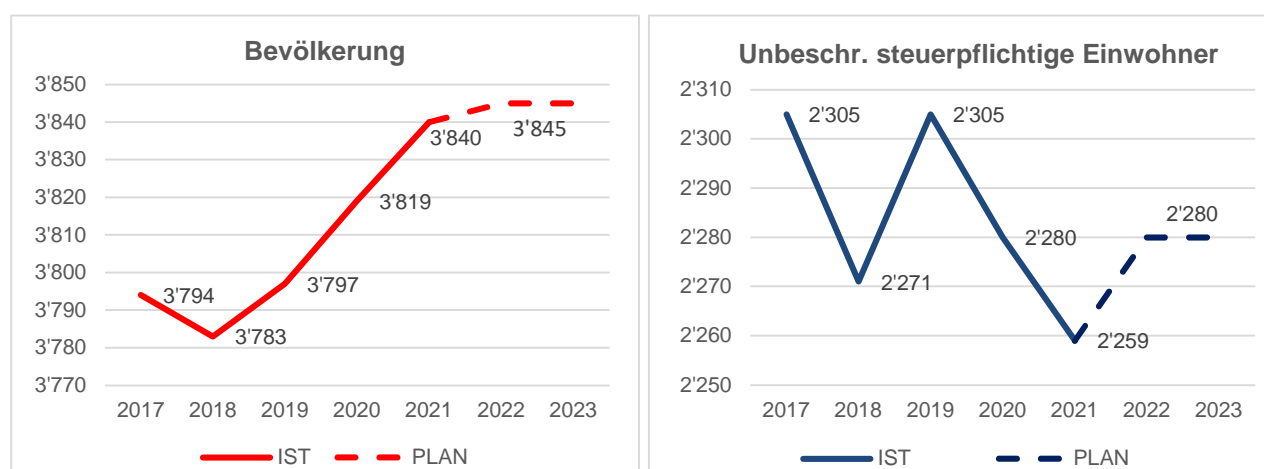
	Budget 2023	Budget 2022	Rechnung 2021
4 Ertrag	15'569'200.00	14'723'600.00	15'649'761.50
40 Fiskalertrag	10'419'100.00	10'060'500.00	10'341'668.95
41 Regalien und Konzessionen	155'000.00	155'000.00	159'913.00
42 Entgelte	1'991'900.00	1'892'600.00	2'146'059.36
43 Verschiedene Erträge	9'000.00	9'000.00	16'948.40
44 Finanzertrag	318'900.00	277'100.00	777'715.10
45 Entnahmen Fonds u. Spezialfinanzierungen	109'200.00	102'600.00	50'718.10
46 Transferertrag	1'585'500.00	1'438'700.00	912'813.14
47 Durchlaufende Beiträge	4'000.00	4'000.00	4'334.00
48 Ausserordentlicher Ertrag	283'000.00	366'800.00	1'024'220.22
49 Interne Verrechnungen	82'700.00	130'400.00	98'111.55
90 Abschluss SF und Fonds im EK, Aufwandü..	610'900.00	286'900.00	117'259.68

3.1 Fiskalertrag (Sachgruppe 40)

Der Fiskalertrag wird mit einem Mehrertrag von CHF 358'600.00 budgetiert. Der Totalertrag beträgt somit CHF 10'419'100.00. Die Einkommensteuer wurden anhand der Hochrechnung 2022 und einem Einkommenszuwachs auf Basis der kantonalen Planungsgruppe KPG berechnet. Die neusten Auszüge der kantonalen Inkassostelle NESKO deuten darauf hin, dass im Rechnungsjahr 2022 mit einem negativen Einkommenszuwachs zu rechnen ist. Die Veranlagungskorrekturen aus den vergangenen Steuerjahren, welche im aktuellen Rechnungsjahr 2022 vollzogen werden, beeinflussen den Fiskalertrag zusätzlich. Bei der Budgetierung des Fiskalertrags wurde der negative Einkommenszuwachs des aktuellen Rechnungsjahres nur bedingt berücksichtigt. Es wird davon ausgegangen, dass die Steuern im Rechnungsjahr 2023 wieder mit einem positiven Einkommenszuwachs in Rechnung gestellt werden.

Die Vermögenssteuer wurde mit demselben Zuwachs wie die Einkommenssteuer berechnet. Auch die Hochrechnung 2022 der Vermögenssteuer liegt einer negativen Zuwachsrate zu Grunde. Der Budgetbetrag 2023 der Vermögenssteuer wurde anhand der empfohlenen Zuwachsrate der KPG berechnet.

Gemäss den Angaben der Bauverwaltung wird für das Budgetjahr 2023 kein Wohnungszuwachs erwartet. Beim Vergleich der vergangenen fünf Steuerjahre der unbeschränkt steuerpflichtigen Einwohner wurde festgestellt, dass die Anzahl nicht sehr kontinuierlich ist, siehe folgendes Diagramm:



Für die Budgetierung der Einkommens- und Vermögenssteuer 2023 wurde ein Durchschnitt der unbeschränkt steuerpflichtigen Einwohnern angenommen.

Die übrigen Positionen des Fiskalertrags wurden anhand von Vorjahreswerten budgetiert. Die Schwierigkeiten der Budgetierung dieser Positionen besteht darin, dass diese von unterschiedlichen Einflüssen abhängig sind, beispielsweise:

- Aktive und passive Steuerauscheidung Einkommen, Vermögen, Gewinn und Kapital: Die Steuerauscheidung wird erst bei der Veranlagung des entsprechenden Steuerjahres vollzogen. Es besteht somit die Möglichkeit, dass in einem Rechnungsjahr mehrere Veranlagungen von einer einzelnen natürlichen oder juristischen Person vollzogen werden und in einem anderen Rechnungsjahr keine. Aus diesem Grund ist die Budgetierung dieser Positionen unberechenbar. Aufgrund des unveränderten Kenntnisstandes wird analog des Rechnungsjahres 2021 budgetiert.
- Grundstückgewinnsteuer: Eine Grundstückgewinnsteuer wird erst bei Veräusserung eines Grundstückes und einem entsprechenden Verkaufsgewinn erhoben. Es ist schwierig zu bestimmen, wie viele Grundstücke mit Verkaufsgewinn im Rechnungsjahr 2023 veräussert werden. Die Erträge werden etwas tiefer als im Budget 2022 veranschlagt.
- Sonderveranlagung: Es ist im Vorhinein unklar, wie viele Sonderveranlagungen und in welcher Höhe im Rechnungsjahr 2023 anfallen. Aufgrund des Rechnungsjahres 2021 und der Hochrechnung 2022 wird ein Mehrertrag von CHF 60'000.00 gegenüber dem Vorjahresbudget veranschlagt.

3.2 Entgelte (Sachgruppe 42)

Die Entgelte werden mit einem Mehrertrag von CHF 99'300.00 gegenüber dem Vorjahr budgetiert. Der Totale Ertrag der Entgelte beträgt somit CHF 1'991'900.00. Die Erhöhung ist hauptsächlich auf den Anstieg der Schulgelder von anderen Gemeinden zurückzuführen.

3.3 Finanzertrag (Sachgruppe 44)

Der Finanzertrag wurde CHF 41'800.00 höher als im Vorjahr budgetiert. Der Mehrertrag entsteht hauptsächlich aufgrund der Neuvermietung der Richtersmattweg 99 an die Kindertagesstätte leolea, welche den Standort an der Dorfstrasse 1 verlassen müssen.

3.4 Transferertrag (Sachgruppe 46)

Der Transferertrag steigt um CHF 146'800.00 auf den neuen Budgetbetrag von CHF 1'585'500.00 an. Die Hauptursache für die Erhöhung des Transferertrags ist der höhere Zuschuss für den Disparitätenabbau. Zudem steigt der Ertrag der beteiligten Gemeinden der einfachen sonderpädagogischen und unterstützten Massnahmen im Regelschulangebot (VMR) gegenüber dem Vorjahr an. Die Verteilung zwischen den Gemeinden bleibt unverändert. Es wird von einem Anstieg der Betreuungsgutscheine ausgegangen, dementsprechend steigt auf der Kantonsbeitrag im Verhältnis an.

3.5 Ausserordentlicher Ertrag (Sachgruppe 48)

Beim ausserordentlichen Ertrag wird ein Betrag über CHF 283'000.00 budgetiert. Der ausserordentliche Ertrag bezieht sich auf die Auflösung der dritten Tranche der Neubewertungsreserve. Die Abweichung zwischen dem Vorjahresbudget und dem aktuellen Budget ist aufgrund der ausserordentlichen Auflösung der Neubewertungsreserve, welche aufgrund des Verkaufs der Wertschriften im Finanzvermögen im Jahr 2021 erfolgen musste.

3.6 Abschluss Spezialfinanzierungen und Fonds im Eigenkapital, Aufwandüberschuss (Sachgruppe 90)

Die Spezialfinanzierungen schliessen das Budgetjahr 2023 wie folgt ab:

- Spezialfinanzierung Feuerwehr: Aufwandüberschuss über CHF 55'000.00
- Spezialfinanzierung Wasser: Aufwandüberschuss über CHF 105'600.00
- Spezialfinanzierung Abwasser: Ertragsüberschuss über CHF 44'100.00
- Spezialfinanzierung Abfall: Aufwandüberschuss über CHF 53'000.00

Alle Spezialfinanzierungen mit Ausnahme des Abwassers sind analog dem Vorjahresbudget mit einem Aufwandüberschuss budgetiert. Im Vorjahr wurden die totalen Aufwandüberschüsse über CHF 286'900.00 budgetiert.

4 Ergebnis

4.1 Ergebnis Erfolgsrechnung Gesamthaushalt

	Budget 2023	Budget 2022	Rechnung 2021
Betrieblicher Aufwand	15'302'300.00	14'660'700.00	13'975'339.16
Betrieblicher Ertrag	14'273'700.00	13'662'400.00	13'632'454.95
Ergebnis aus betrieblicher Tätigkeit	-1'028'600.00	-998'300.00	-342'884.21
Finanzaufwand	140'100.00	95'600.00	160'750.04
Finanzertrag	318'900.00	277'100.00	776'794.10
Ergebnis aus Finanzierung	178'800.00	181'500.00	616'044.06
Operatives Ergebnis	-849'800.00	-816'800.00	273'159.85
Ausserordentlicher Aufwand	0.00	0.00	870'432.35
Ausserordentlicher Ertrag	283'000.00	366'800.00	1'024'220.22
Ausserordentliches Ergebnis	283'000.00	366'800.00	153'787.87
Gesamtergebnis Erfolgsrechnung	-566'800.00	-450'000.00	426'947.72

4.2 Ergebnis Allgemeiner Haushalt (ohne SF Feuerwehr, Wasser, Abwasser und Abfall)

	Budget 2023	Budget 2022	Rechnung 2021
Betrieblicher Aufwand	13'407'300.00	12'641'000.00	12'243'322.21
Betrieblicher Ertrag	12'582'900.00	11'965'200.00	11'985'885.12
Ergebnis aus betrieblicher Tätigkeit	-824'400.00	-675'800.00	-257'437.09
Finanzaufwand	140'100.00	95'600.00	161'671.04
Finanzertrag	284'200.00	241'500.00	741'136.10
Ergebnis aus Finanzierung	144'100.00	145'900.00	579'465.06
Operatives Ergebnis	-680'300.00	-529'900.00	322'027.97
Ausserordentlicher Aufwand	0.00	0.00	870'432.35
Ausserordentlicher Ertrag	283'000.00	366'800.00	1'024'220.22
Ausserordentliches Ergebnis	283'000.00	366'800.00	153'787.87
Gesamtergebnis Erfolgsrechnung	-397'300.00	-163'100.00	475'815.84

Im Finanzaufwand ist der Zinsaufwand auf den mittel- und langfristigen Verbindlichkeiten über CHF 70'500.00 und den Aufwand für Liegenschaften im Finanzvermögen von CHF 49'900.00 enthalten. Der Finanzertrag beinhaltet unter anderem die Erträge der Liegenschaften im Finanzvermögen über CHF 230'000.00 und diverse Zins- und Finanzerträge im Umfang von CHF 54'200.00. Beim budgetierten ausserordentlichen Ertrag handelt es sich um die Auflösung der dritten von fünf Tranchen der Neubewertungsreserve von CHF 283'000.00.

4.2.1 Finanzierungsergebnis (Selbstfinanzierung)

	Budget 2023	Budget 2022	Rechnung 2021
Gesamtergebnis Erfolgsrechnung	-566'800.00	-450'000.00	426'947.72
Abschreibungen Verwaltungsvermögen	914'300.00	828'900.00	658'110.10
Einlagen Fonds u. Spezialfinanzierungen	560'000.00	551'800.00	560'015.00
Entnahmen Fonds u. Spezialfinanzierungen	-109'200.00	-102'600.00	-50'718.10
Einlagen in das Eigenkapital	0.00	0.00	870'432.35
Entnahmen aus dem Eigenkapital	-283'000.00	-366'800.00	-1'024'220.22
Selbstfinanzierung	515'300.00	461'300.00	1'440'566.85
Nettoinvestitionen			
Ergebnis Investitionsrechnung	-3'301'700.00	-1'912'700.00	-1'833'928.50
Finanzierungsergebnis	-2'786'400.00	-1'451'400.00	-393'361.65
(+ = Finanzierungsüberschuss / - = Finanzierungsfehlbetrag)			

4.3 Ergebnis Spezialfinanzierung Abwasser

	Budget 2023	Budget 2022	Rechnung 2021
Betrieblicher Aufwand	836'700.00	954'300.00	830'271.90
Betrieblicher Ertrag	876'200.00	867'200.00	887'445.76
Ergebnis aus betrieblicher Tätigkeit	39'500.00	-87'100.00	57'173.86
Finanzaufwand	0.00	0.00	0.00
Finanzertrag	4'600.00	4'600.00	4'623.00
Ergebnis aus Finanzierung	4'600.00	4'600.00	4'623.00
Operatives Ergebnis	44'100.00	-82'500.00	4'623.00
Ausserordentlicher Aufwand	0.00	0.00	0.00
Ausserordentlicher Ertrag	0.00	0.00	0.00
Ausserordentliches Ergebnis	0.00	0.00	0.00
Gesamtergebnis Erfolgsrechnung	44'100.00	-82'500.00	61'796.86

Im Budgetjahr 2023 ist 60 % des Wiederbeschaffungswertes der Abwasserentsorgung in die Einlage Spezialfinanzierung Werterhaltung einzulegen.

Die planmässigen Abschreibungen betragen CHF 51'200.00 und werden zum selben Betrag aus der Spezialfinanzierung Werterhalt entnommen. Die Anschlussgebühren werden mit CHF 25'000.00 budgetiert.

Die Spezialfinanzierung Abwasser schliesst mit einem Ertragsüberschuss von CHF 44'100.00. Der berechnete Bestand der Spezialfinanzierung im Eigenkapital beträgt nach Aufwandüberschuss zirka

CHF 1'094'000.00.

4.4 Ergebnis Spezialfinanzierung Abfall

	Budget 2023	Budget 2022	Rechnung 2021
Betrieblicher Aufwand	337'500.00	346'500.00	328'322.80
Betrieblicher Ertrag	284'000.00	321'000.00	266'656.13
Ergebnis aus betrieblicher Tätigkeit	-53'500.00	-25'500.00	-61'666.67
Finanzaufwand	0.00	0.00	0.00
Finanzertrag	500.00	500.00	460.00
Ergebnis aus Finanzierung	500.00	500.00	460.00
Operatives Ergebnis	-53'000.00	-25'000.00	-61'206.67
Ausserordentlicher Aufwand	0.00	0.00	0.00
Ausserordentlicher Ertrag	0.00	0.00	0.00
Ausserordentliches Ergebnis	0.00	0.00	0.00
Gesamtergebnis Erfolgsrechnung	-53'000.00	-25'000.00	-61'206.67

Im Budget 2023 weist die Spezialfinanzierung ein Aufwandüberschuss von CHF 53'000.00 aus. Dieses Defizit wird dem Eigenkapital der Spezialfinanzierung belastet. Der Bestand des geplanten Eigenkapitals beträgt demnach noch rund CHF 338'000.00. Die Grundgebühren Kehricht bleiben aufgrund des vorhandenen Eigenkapitals trotz des Aufwandüberschusses unverändert.

4.5 Ergebnis Spezialfinanzierung Wasser

	Budget 2023	Budget 2022	Rechnung 2021
Betrieblicher Aufwand	479'900.00	489'000.00	396'979.45
Betrieblicher Ertrag	370'600.00	354'000.00	337'208.44
Ergebnis aus betrieblicher Tätigkeit	-109'300.00	-135'000.00	-59'771.01
Finanzaufwand	0.00	0.00	0.00
Finanzertrag	3'700.00	3'700.00	3'718.00
Ergebnis aus Finanzierung	3'700.00	3'700.00	3'718.00
Operatives Ergebnis	-105'600.00	-131'300.00	-56'053.01
Ausserordentlicher Aufwand	0.00	0.00	0.00
Ausserordentlicher Ertrag	0.00	0.00	0.00
Ausserordentliches Ergebnis	0.00	0.00	0.00
Gesamtergebnis Erfolgsrechnung	-105'600.00	-131'300.00	-56'053.01

Die Wasserversorgung wird mit einem Gesamtaufwand über CHF 479'900.00 und einem Gesamtertrag von CHF 374'300.00 budgetiert. Daraus resultiert ein Aufwandüberschuss von CHF 105'600.00. Im Budgetjahr 2023 werden 80 % der Werterhaltungskosten abzüglich der budgetierten Anschlussgebühren als Einlage in die Spezialfinanzierung Werterhalt eingelegt. Dem Budget 2023 sind planmässige Abschreibungen im Umfang von CHF 58'000.00 belastet. Die Abschreibungen werden zum selben Betrag aus der Spezialfinanzierung Werterhalt entnommen. Die Anschlussgebühren Wasserversorgung werden mit CHF 25'000.00 eingeplant. Das budgetierte Eigenkapital der Spezialfinanzierung Wasserversorgung beträgt neu rund CHF 1'580'000.00.

4.6 Ergebnis Spezialfinanzierung Feuerwehr

	Budget 2023	Budget 2022	Rechnung 2021
Betrieblicher Aufwand	240'900.00	229'900.00	176'442.80
Betrieblicher Ertrag	160'000.00	155'000.00	155'259.50
Ergebnis aus betrieblicher Tätigkeit	-80'900.00	-74'900.00	-21'183.310
Finanzaufwand	0.00	0.00	0.00
Finanzertrag	25'900.00	26'800.00	27'778.00
Ergebnis aus Finanzierung	25'900.00	26'800.00	27'778.00
Operatives Ergebnis	-55'000.00	-48'100.00	6'594.70
Ausserordentlicher Aufwand	0.00	0.00	0.00
Ausserordentlicher Ertrag	0.00	0.00	0.00
Ausserordentliches Ergebnis	0.00	0.00	0.00
Gesamtergebnis Erfolgsrechnung	-55'000.00	-48'100.00	6'594.70

Die Spezialfinanzierung Feuerwehr weist im Budgetjahr 2023 einen Aufwandüberschuss von CHF 55'000.00 aus.

Das Defizit wird dem Eigenkapital der Spezialfinanzierung Feuerwehr belastet. Das berechnete Eigenkapital wird auf CHF 1'321'000.00 veranschlagt.

5 Investitionsrechnung

In der Investitionsrechnung werden Ausgaben für Investitionen mit mehrjähriger Nutzung erfasst. Die Planung der Investitionen basiert auf den Gemeinderatsbeschluss vom 14. September 2022. Die Investitionen werden in folgendem Umfang und Kategorie budgetiert:

	Budget 2023	Budget 2022	Rechnung 2021
Gesamtgemeinde			
Bruttoinvestitionen	3'386'700.00	1'997'000.00	1'844'936.70
Investitionseinnahmen	85'000.00	85'000.00	5'504.10
Total Nettoinvestitionen	3'301'700.00	1'912'700.00	1'839'432.60
Allgemeiner Haushalt			
Bruttoinvestitionen	1'906'000.00	739'700.00	1'101'045.65
Investitionseinnahmen	0.00	0.00	5'504.10
Total Nettoinvestitionen	1'906'000.00	739'700.00	1'095'541.55
Spezialfinanzierungen			
Bruttoinvestitionen	1'480'700.00	1'258'000.00	743'891.05
Investitionseinnahmen	85'000.00	85'000.00	0.00
Total Nettoinvestitionen	1'395'700.00	1'173'000.00	743'891.05

Gemäss der Hochrechnung der Investitionen 2022 wird davon ausgegangen, dass rund CHF 412'000.00 bzw. 20.6 % weniger investiert wird. Der Rückgang der geplanten Investitionen ist auf die Personalwechsel im Bereich Gemeindebetriebe, Bau und Planung zurückzuführen.

Die Investitionen werden bei der Neueröffnung der entsprechenden Anlagekategorie und der zugehörigen Nutzungsdauer zugeordnet. Der Abschreibungszeitpunkt der Einwohnergemeinde Schüpfen beginnt erst nach Abschluss der Investitionen. Die totalen Nettoinvestitionen werden beim Jahresabschluss in die Erfolgsrechnung verbucht.

Alle vorhandenen Investitionen dienen nur als Budgetierungsgrundlage der Abschreibungen und zur Liquiditätsplanung. Die Investitionsprojekte gelten nicht, als genehmigt und müssen vor der Ausführung durch das zuständige Organ separat mittels Kreditanträge beschlossen werden.

6 Eigenkapitalnachweis

in Tausend CHF

Eigenkapital per 01.01.2022			Veränderungsnachweis			Eigenkapital per 31.12.2023			
		CHF	aus Hochrechnung 2022 (+/-)		aus Budget 2023 (+/-)				
			CHF		CHF		CHF		
29	Eigenkapital	23'257		-285		-399	29	Eigenkapital	22'573
290	Verpflichtungen (+) bzw. Vorschüsse (-) gegenüber Spezialfinanzierungen	4'790		-287		-170	290	Verpflichtungen (+) bzw. Vorschüsse (-) gegenüber Spezialfinanzierungen	4'333
29000	<i>SF Feuerwehr zweiseitig</i>	1'424		-48		-55	29000	<i>SF Feuerwehr zweiseitig</i>	1'321
29001	<i>SF Wasserversorgung</i>	1'817		-131		-106	29001	<i>SF Wasserversorgung</i>	1'580
29002	<i>SF Abwasserentsorgung</i>	1'133		-83		44	29002	<i>SF Abwasserentsorgung</i>	1'094
29003	<i>SF Abfall</i>	416		-25		-53	29003	<i>SF Abfall</i>	338
292	Rücklagen der Globalbudgetbereiche	0		0		0	292	Rücklagen der Globalbudgetbereiche	0
293	Vorfinanzierungen	10'981		449		451	293	Vorfinanzierungen	11'881
29301	<i>Wasserversorgung Werterhalt</i>	4'841		188		187	29301	<i>Wasserversorgung Werterhalt</i>	5'216
29302	<i>Abwasserentsorgung Werterhalt</i>	6'140		261		264	29302	<i>Abwasserentsorgung Werterhalt</i>	6'665
294	Reserven	842		0		0	294	Reserven	842
29400	<i>Zusätzliche Abschreibungen</i>	842		0		0	29400	<i>Zusätzliche Abschreibungen</i>	842
296	Neubewertungsreserve Finanzvermögen	1'481		-283		-283	296	Neubewertungsreserve Finanzvermögen	915
29600	<i>Neubewertungsreserve FV</i>	1'132		-283		-283	29600	<i>Neubewertungsreserve FV</i>	566
29601	<i>Schwankungsreserve</i>	349		0		0	29601	<i>Schwankungsreserve</i>	349
298	Übriges Eigenkapital	0		0		0	298	Übriges Eigenkapital	0
299	Bilanzüberschuss/-Fehlbetrag	5'163	Jahresergebnis Überschuss (+) Defizit (-)	-164	Jahresergebnis Überschuss (+) Defizit (-)	-397	299	Bilanzüberschuss/-Fehlbetrag	4'602

6.1 Spezialfinanzierungen im Eigenkapital (290)

Das Eigenkapital der Spezialfinanzierungen ändert sich nach den erzielten Rechnungsergebnissen der abgebildeten Budgetjahre.

6.2 Vorfinanzierungen (293)

Für den Ersatz von Anlagen im Bereich der Wasser- und Abwasserversorgung muss jedes Jahr ein Prozentsatz des Gesamtwertes in den Werterhalt der entsprechenden Spezialfinanzierung eingelegt werden. Die Einlage in den Werterhalt kann um die planmässigen Abschreibungen der Wasser- und Abwasserversorgung reduziert werden. Die Reduktion wurde beim Veränderungsnachweis der Vorfinanzierungen berücksichtigt.

6.3 Reserven (294)

Gemäss HRM2 müssen Ertragsüberschüsse im steuerfinanzierten Bereich für zusätzliche Abschreibungen verwendet werden, sofern die ordentlichen Abschreibungen tiefer sind als die Nettoinvestitionen. Die zusätzlich gebuchten Abschreibungen werden auf ein separates Reservekonto im Eigenkapital gebucht. Im Budgetjahr 2023 wird ein Aufwandüberschuss geplant, somit sind keine zusätzlichen Abschreibungen zu bilden.

6.4 Neubewertungsreserve (296)

Aufgrund der Umstellung auf das harmonisierte Rechnungslegungsmodell 2 musste auf den 1. Januar 2016 das Finanzvermögen neu bewertet werden. Das Finanzvermögen wurde durch das neue Rechnungslegungsmodell um CHF 2'156'770.50 höher bewertet als mit dem früheren Rechnungslegungsmodell. Dieser Betrag bleibt bis Ende 2020 bestehen. Ab dem Jahr 2021 muss dieser sukzessive abgebaut und über das Eigenkapital verbucht werden. Im ersten Auflösungsjahr muss mit dem Bestand der Neubewertungsreserve zusätzliche eine Schwankungsreserve gebildet werden. Der Gemeinderat hat die Frist für die Auflösung der Neubewertungsreserve auf fünf Jahre festgelegt. Aufgrund des Verkaufs der Wertschriften im Finanzvermögen im Jahr 2021 mussten die in diesem Zusammenhang gebildeten Neubewertungsreserven einmalig erfolgswirksam aufgelöst werden. Aus diesem Grund reduziert sich nun die jährliche Auflösung der Neubewertungsreserve um rund CHF 84'000.00 auf CHF 283'000.00.

6.5 Bilanzüberschuss-/fehlbetrag (299)

In diesem Konto wird das tatsächliche Eigenkapital der Einwohnergemeinde Schüpfen dargestellt. Da in den Jahren 2022 und 2023 ein Aufwandüberschuss über TCHF 164 resp. TCHF 397 budgetiert wurde, reduziert sich das Eigenkapital auf neu TCHF 4'602.

7 Schlussbeurteilung

Zusammenfassend kann das Eigenkapital der Einwohnergemeinde Schüpfen per Ende 2023 als gut beurteilt werden und befindet sich über dem strategischen Eigenkapitalziel des Gemeinderat von MCHF 4,0. Die hohen geplanten Investitionskosten und die tiefe Selbstfinanzierung führen zum Abbau der vorhandenen flüssigen Mittel. Es ist geplant, dass die fehlende Liquidität mit zusätzlichen Fremdmitteln finanziert wird.

Bei der Erarbeitung des Budgets wurden, wie alle Jahre die Kommissionen bei der Festlegung der Aufwände und Erträge miteinbezogen. Es wird davon ausgegangen, dass bei den Eingaben die Grundsätze der Wirtschaftlichkeit und Notwendigkeit eingehalten wurden. Trotz der Einhaltung dieser Grundsätze wird im Budget 2023 ein Aufwandüberschuss im Gesamthaushalt von TCHF 566,8 und im allgemeinen Haushalt von TCHF 397,3 veranschlagt.

8 Antrag des Gemeinderates

Der Gemeinderat hat das vorliegende Budget 2023 an seiner Sitzung vom 26. Oktober 2022 genehmigt und mit folgendem Antrag zu Händen der Gemeindeversammlung verabschiedet:

- einer unveränderten Steueranlage von 1.74 Einheiten (Einkommen, Vermögen, Gewinn, Kapital),
- einem unveränderten Liegenschaftssteuersatz von 0.8 Promille des amtlichen Wertes und
- dem Budget 2023 bestehend aus den folgenden Bestandteilen:

ERFOLGSRECHNUNG	Aufwand Gesamthaushalt	CHF	15'442'400.00
	Ertrag Gesamthaushalt	CHF	14'875'600.00
	Aufwandüberschuss	CHF	566'800.00

davon

Aufwand Allgemeiner Haushalt	CHF	13'547'400.00
Ertrag Allgemeiner Haushalt	CHF	13'150'100.00
Aufwandüberschuss	CHF	397'300.00

Aufwand Abwasserentsorgung	CHF	836'700.00
Ertrag Abwasserentsorgung	CHF	880'800.00
Ertragsüberschuss	CHF	44'100.00

Aufwand Abfallentsorgung	CHF	337'500.00
Ertrag Abfallentsorgung	CHF	284'500.00
Aufwandüberschuss	CHF	53'000.00

Aufwand Wasserversorgung	CHF	479'900.00
Ertrag Wasserversorgung	CHF	374'300.00
Aufwandüberschuss	CHF	105'600.00

Aufwand Feuerwehr	CHF	240'900.00
Ertrag Feuerwehr	CHF	185'900.00
Aufwandüberschuss	CHF	55'000.00

Schüpfen, 26. Oktober 2022

Gemeinderat Schüpfen

Gemeindepräsident Gemeindegeschreiber

Pierre-André Pittet Patrik Schenk

Finanzkommission Schüpfen

Präsident Finanzkommission Finanzverwalter

Michael Zurbuchen Remo Werthmüller

9 Genehmigung

Die Gemeindeversammlung Schüpfen hat das Budget 2023 am 29. November 2022 gemäss dem vorstehenden Antrag genehmigt.

Schüpfen, 29. November 2022

Einwohnergemeinde Schüpfen

Gemeindepräsident

Gemeindeschreiber

Pierre-André Pittet

Patrik Schenk

Erfolgsrechnung

		Budget 2023		Budget 2022		Rechnung 2021	
		Aufwand	Ertrag	Aufwand	Ertrag	Aufwand	Ertrag
	ERFOLGSRECHNUNG	15'569'200.00	15'569'200.00	14'886'700.00	14'723'600.00	15'649'761.50	15'649'761.50
	Aufwandüberschuss				163'100.00		
000	Allgemeine Verwaltung	1'439'200.00	101'500.00	1'355'300.00	144'500.00	1'434'788.34	130'659.14
	Nettoaufwand		1'337'700.00		1'210'800.00		1'304'129.20
01	Legislative und Exekutive	219'000.00		208'900.00		214'681.25	
	Nettoaufwand		219'000.00		208'900.00		214'681.25
011	Legislative	41'900.00		36'600.00		47'090.70	
	Nettoaufwand		41'900.00		36'600.00		47'090.70
0110	Legislative	41'900.00		36'600.00		47'090.70	
3000.01	Entsch., Tag- und Sitzungsgelder	1'400.00		1'000.00		825.00	
3102.01	Drucksachen, Publikationen	5'000.00		5'000.00		6'349.70	
3111.01	Maschinen und Geräte					6'623.55	
3130.01	Dienstleistungen Dritter	15'000.00		10'000.00		14'065.75	
3132.01	Honorare externe Berater, Gutachten, Fachexperten	13'000.00		13'000.00		11'965.50	
3170.01	Spesenentschädigungen			100.00			
3199.01	Übriger Betriebsaufwand	500.00		500.00		311.20	
3636.01	Beiträge an private Organisationen ohne Erwerbszweck	7'000.00		7'000.00		6'950.00	
012	Exekutive	177'100.00		172'300.00		167'590.55	
	Nettoaufwand		177'100.00		172'300.00		167'590.55
0120	Exekutive	177'100.00		172'300.00		167'590.55	
3000.01	Entsch., Tag- und Sitzungsgelder	20'000.00		20'000.00		18'953.30	
3010.01	Löhne	101'000.00		101'000.00		101'000.00	
3050.01	AG-Beiträge AHV, IV, EO, ALV	8'200.00		8'200.00		8'165.75	
3053.01	AG-Beiträge an Unfallversicherung	400.00		400.00		303.50	
3090.01	Aus- und Weiterbildung	500.00		500.00		90.00	
3100.03	Repräsentationen	3'000.00		3'000.00		2'883.60	
3170.01	Spesenentschädigungen	14'000.00		14'000.00		14'000.00	
3170.02	Spesenentschädigung Kommissionen			200.00			
3199.03	Freier Ratskredit	30'000.00		25'000.00		22'194.40	
02	Allgemeine Dienste	1'220'200.00	101'500.00	1'146'400.00	144'500.00	1'220'107.09	130'659.14
	Nettoaufwand		1'118'700.00		1'001'900.00		1'089'447.95

Erfolgsrechnung

		Budget 2023		Budget 2022		Rechnung 2021	
		Aufwand	Ertrag	Aufwand	Ertrag	Aufwand	Ertrag
022	Allgemeine Dienste	1'160'000.00	101'500.00	1'082'000.00	144'500.00	1'165'921.14	130'568.69
	Nettoaufwand		1'058'500.00		937'500.00		1'035'352.45
0220	Allgemeine Dienste	1'160'000.00	101'500.00	1'082'000.00	144'500.00	1'165'921.14	130'568.69
3010.01	Löhne	718'000.00		710'000.00		728'735.45	
3010.09	Kranken- + Unfalltaggelder, EO	-500.00		-500.00		-3'413.00	
3050.01	AG-Beiträge AHV, IV, EO, ALV	51'000.00		55'000.00		57'943.00	
3052.01	AG-Beiträge an Pensionskasse	35'700.00		30'000.00		32'808.35	
3053.01	AG-Beiträge an Unfallversicherung	14'700.00		14'500.00		15'076.40	
3055.01	AG-Beiträge an Krankentaggeldversicherung	6'100.00		6'000.00		6'686.60	
3099.01	Uebriger Personalaufwand	15'000.00		10'000.00		27'110.00	
3100.01	Büromaterial	23'000.00		23'000.00		23'901.75	
3101.01	Betriebs-, Verbrauchsmaterial	1'000.00		1'000.00		5'915.18	
3109.01	Übriger Material- und Verwaltungsaufwand	5'000.00		5'000.00		2'712.50	
3110.01	Büromöbel und Geräte	1'000.00		1'000.00		5'289.60	
3130.01	Dienstleistungen Dritter	18'000.00		18'000.00		18'795.51	
3130.04	Betriebskosten	500.00		500.00		294.60	
3130.05	Diverse Gebühren	5'000.00		5'000.00		3'850.65	
3132.01	Honorare externe Berater, Gutachten, Fachexperten	42'400.00		2'000.00		14'165.95	
3133.01	Informatik-Nutzungsaufwand	132'200.00		126'200.00		143'559.95	
3134.01	Haftpflicht- und Sachversicherungen	4'100.00		4'500.00		4'095.30	
3150.01	Unterhalt Mobilien, Geräte	1'000.00		1'000.00		1'960.85	
3170.01	Spesenentschädigungen	1'500.00		1'500.00		1'571.30	
3300.61	Planmässige Abschreibungen Mobilien	3'300.00		3'300.00		3'286.00	
3320.01	Planmässige Abschreibungen Informatik	11'000.00					
3611.01	Entschädigung an Kanton und Konkordate	5'000.00		5'000.00		4'042.70	
3611.02	Entschädigung an Kanton (Servicegebühren)	55'000.00		50'000.00		56'343.50	
3636.01	Beiträge an private Organisationen ohne Erwerbszweck	11'000.00		10'000.00		11'189.00	
4210.01	Gebühren für Amtshandlungen				500.00		
4250.01	Verkäufe		500.00		500.00		2'124.52
4260.01	Rückerstattung und Kostenbeteiligung Dritter		500.00				781.72
4309.01	Übriger betrieblicher Ertrag						1'502.45
4611.01	Entschädigung Registerführung Kirchensteuern		3'500.00		3'500.00		3'460.00
4612.03	Interne Verrechnung Spezialfinanzierungen		65'000.00		65'000.00		72'800.00
4910.01	Interne Verrechnung von Dienstleistungen		32'000.00		75'000.00		49'900.00
029	Verwaltungsliegenschaften	60'200.00		64'400.00		54'185.95	90.45
	Nettoaufwand		60'200.00		64'400.00		54'095.50
290	Verwaltungsliegenschaften	60'200.00		64'400.00		54'185.95	90.45

Erfolgsrechnung

		Budget 2023		Budget 2022		Rechnung 2021	
		Aufwand	Ertrag	Aufwand	Ertrag	Aufwand	Ertrag
3010.01	Löhne	27'300.00		27'000.00		26'478.10	
3050.01	AG-Beiträge AHV, IV, EO, ALV	2'100.00		2'100.00		2'076.60	
3052.01	AG-Beiträge an Pensionskasse	700.00		700.00		675.00	
3053.01	AG-Beiträge an Unfallversicherung	900.00		900.00		842.50	
3055.01	AG-Beiträge an Krankentaggeldversicherung	300.00		300.00		263.20	
3101.01	Betriebs-, Verbrauchsmaterial	1'500.00		1'500.00		628.20	
3111.01	Maschinen und Geräte	4'000.00		1'000.00		960.60	
3120.01	Ver- und Entsorgung	10'000.00		8'000.00		8'550.30	
3134.01	Haftpflicht- und Sachversicherungen	1'200.00		1'200.00		1'156.50	
3144.01	Unterhalt Hochbauten, Gebäude	10'300.00		21'200.00		9'369.65	
3151.01	Unterhalt Mobilien, Geräte	1'000.00		500.00		3'185.30	
3300.41	Planmässige Abschreibungen Hochbauten	900.00					
4309.01	Übriger betrieblicher Ertrag						90.45
1	Öffentliche Ordnung und Sicherheit, Verteidigung	467'400.00	348'400.00	468'800.00	321'400.00	409'153.80	283'252.54
	Nettoaufwand		119'000.00		147'400.00		125'901.26
11	Öffentliche Sicherheit	21'000.00		22'100.00		16'187.20	
	Nettoaufwand		21'000.00		22'100.00		16'187.20
112	Verkehrssicherheit	21'000.00		22'100.00		16'187.20	
	Nettoaufwand		21'000.00		22'100.00		16'187.20
1120	Verkehrssicherheit	21'000.00		22'100.00		16'187.20	
3130.01	Dienstleistungen Dritter	10'000.00		10'000.00		10'666.05	
3320.91	Planmässige Abschreibungen übrige immaterielle Anlagen	11'000.00		11'100.00		5'521.15	
3612.03	Sicherheitskosten für Interventionen			1'000.00			
14	Allgemeines Rechtswesen	83'100.00	82'500.00	66'800.00	66'500.00	81'808.95	77'107.89
	Nettoaufwand		600.00		300.00		4'701.06
140	Allgemeines Rechtswesen	83'100.00	82'500.00	66'800.00	66'500.00	81'808.95	77'107.89
	Nettoaufwand		600.00		300.00		4'701.06
1400	Allgemeines Rechtswesen	83'100.00	82'500.00	66'800.00	66'500.00	81'808.95	77'107.89
3130.01	Dienstleistungen Dritter	10'000.00		10'000.00		21'818.40	
3130.02	Bewachung durch Dritte	4'000.00		8'000.00		5'038.75	
3130.03	Baubewilligungsgebühren	24'000.00		24'000.00		22'508.75	
3130.07	Einbürgerungsgebühren	13'500.00					
3132.01	Honorare externe Berater, Gutachten, Fachexperten	30'000.00		20'000.00		32'443.05	

Erfolgsrechnung

		Budget 2023		Budget 2022		Rechnung 2021	
		Aufwand	Ertrag	Aufwand	Ertrag	Aufwand	Ertrag
3300.61	Planmässige Abschreibungen Mobilien			3'000.00			
3320.91	Planmässige Abschreibungen übrige immaterielle Anlagen	1'600.00		1'800.00			
4210.01	Gebühren für Amtshandlungen		24'000.00		24'000.00		25'083.54
4210.02	Gebühren für Baubewilligungsgebühren		40'000.00		40'000.00		37'606.55
4210.03	Gebühren für Einbürgerungen		18'500.00		2'500.00		14'417.80
15	Feuerwehr	240'900.00	240'900.00	229'900.00	229'900.00	183'037.50	183'037.50
150	Feuerwehr	240'900.00	240'900.00	229'900.00	229'900.00	183'037.50	183'037.50
1500	Feuerwehr zweiseitig	240'900.00	240'900.00	229'900.00	229'900.00	183'037.50	183'037.50
3000.01	Entsch., Tag- und Sitzungsgelder	65'000.00		60'000.00		59'402.70	
3090.01	Aus- und Weiterbildung	26'000.00		28'500.00		12'985.30	
3100.01	Büromaterial	4'500.00		3'800.00		633.00	
3101.01	Betriebs-, Verbrauchsmaterial	2'800.00		2'800.00		1'669.20	
3109.01	Übriger Material- und Verwaltungsaufwand	1'500.00		1'500.00		167.00	
3111.03	Maschinen und Geräte Feuerwehr	10'000.00		28'000.00		9'399.00	
3112.01	Kleider, Wäsche	18'500.00		9'500.00		2'972.25	
3120.01	Ver- und Entsorgung	1'000.00		1'000.00		1'696.75	
3120.03	Wasser	11'000.00		11'500.00		11'000.00	
3130.01	Dienstleistungen Dritter	5'000.00		5'000.00		2'414.00	
3134.01	Haftpflicht- und Sachversicherungen	6'000.00		5'000.00		6'330.40	
3144.05	Unterhalt Hochbauten, Gebäude Feuerwehr	2'000.00		2'000.00		6'627.20	
3151.02	Unterhalt Mobilien, Geräte Feuerwehr	16'100.00		17'600.00		12'683.95	
3161.01	Mieten, Pachten, Benützungsgebühren			200.00			
3170.01	Spesenentschädigungen			200.00			
3181.02	Abschreibungen Werhdienstlersatzabgaben	5'000.00		5'000.00		4'498.75	
3199.01	Übriger Betriebsaufwand	3'000.00		8'000.00		4'450.60	
3300.61	Planmässige Abschreibungen Mobilien	34'600.00		11'600.00		11'582.00	
3300.91	Planmässige Abschreibungen übrige Sachanlagen VV	27'100.00		27'100.00		27'111.00	
3612.01	Entschädigung an Gemeinden und Gemeindeverbände	500.00		300.00		44.70	
3632.01	Beiträge an Gemeinden und Gemeindeverbände	1'300.00		1'300.00		775.00	
4200.01	Ersatzabgaben Feuerwehr		150'000.00		145'000.00		150'024.80
4260.01	Rückerstattung und Kostenbeteiligung Dritter		10'000.00		10'000.00		5'234.70
4409.01	Übrige Zinsen von Finanzvermögen				900.00		
4409.11	Verrechnung kalk. Zinsen Feuerwehr		900.00				921.00
4409.51	Verrechnung kalk. Zinsen Wasserversorgung				900.00		
4461.01	Beitrag von Gebäudeversicherung		25'000.00		25'000.00		26'857.00
9010.01	Einlage in Rechnungsausgleich					6'594.70	
9011.01	Entnahme aus Spezialfinanzierung		55'000.00		48'100.00		

Erfolgsrechnung

		Budget 2023		Budget 2022		Rechnung 2021	
		Aufwand	Ertrag	Aufwand	Ertrag	Aufwand	Ertrag
16	Verteidigung	122'400.00	25'000.00	150'000.00	25'000.00	128'120.15	23'107.15
	Nettoaufwand		97'400.00		125'000.00		105'013.00
161	Militärische Verteidigung	33'800.00	25'000.00	45'300.00	25'000.00	29'838.25	23'107.15
	Nettoaufwand		8'800.00		20'300.00		6'731.10
1610	Militärische Verteidigung	33'800.00	25'000.00	45'300.00	25'000.00	29'838.25	23'107.15
3010.01	Löhne	6'000.00		6'000.00		4'366.55	
3053.01	AG-Beiträge an Unfallversicherung	200.00		200.00		54.40	
3110.01	Büromöbel und Geräte			1'000.00		2'859.45	
3120.01	Ver- und Entsorgung	5'000.00		3'500.00		1'751.00	
3130.01	Dienstleistungen Dritter			1'000.00			
3134.01	Haftpflicht- und Sachversicherungen	3'100.00		3'300.00		2'500.00	
3144.01	Unterhalt Hochbauten, Gebäude	2'000.00		1'000.00		60.00	
3144.03	Baulicher Unterhalt Schützenhaus	8'000.00		8'000.00		8'000.00	
3144.04	Baulicher Unterhalt Militärunterkunft	4'000.00		16'000.00		5'018.30	
3151.01	Unterhalt Mobilien, Geräte	500.00		500.00		903.10	
3170.01	Spesenentschädigungen	100.00		100.00			
3300.41	Planmässige Abschreibungen Hochbauten	3'300.00		4'700.00		2'712.00	
3300.61	Planmässige Abschreibungen Mobilien	1'600.00				1'613.45	
4309.01	Übriger betrieblicher Ertrag						11.55
4610.01	Entschädigung Truppeneinquartierung		25'000.00		25'000.00		23'095.60
162	Zivile Verteidigung	88'600.00		104'700.00		98'281.90	
	Nettoaufwand		88'600.00		104'700.00		98'281.90
1620	Zivilschutz	88'600.00		104'700.00		98'281.90	
3120.01	Ver- und Entsorgung	16'000.00		14'000.00		14'732.20	
3130.01	Dienstleistungen Dritter	1'000.00		1'000.00		1'044.15	
3134.01	Haftpflicht- und Sachversicherungen	3'100.00		3'300.00		2'848.05	
3144.01	Unterhalt Hochbauten, Gebäude	2'000.00		29'000.00		31'714.60	
3151.01	Unterhalt Mobilien, Geräte	8'500.00		2'000.00		1'644.55	
3300.41	Planmässige Abschreibungen Hochbauten	2'600.00					
3632.01	Beiträge an Gemeinden und Gemeindeverbände	55'000.00		55'000.00		46'119.60	
3910.01	Interne Verrechnung von Dienstleistungen	400.00		400.00		178.75	
2	Bildung	4'780'000.00	851'800.00	4'253'900.00	717'700.00	3'998'868.69	329'273.90
	Nettoaufwand		3'928'200.00		3'536'200.00		3'669'594.79

Erfolgsrechnung

		Budget 2023		Budget 2022		Rechnung 2021	
		Aufwand	Ertrag	Aufwand	Ertrag	Aufwand	Ertrag
21	Obligatorische Schule	4'779'400.00	851'800.00	4'253'300.00	717'700.00	3'998'318.69	329'273.90
	Nettoaufwand		3'927'600.00		3'535'600.00		3'669'044.79
211	Eingangsstufe	194'100.00		194'500.00		211'759.65	
	Nettoaufwand		194'100.00		194'500.00		211'759.65
2110	Kindergarten	194'100.00		194'500.00		211'759.65	
3010.01	Löhne					705.70	
3053.01	AG-Beiträge an Unfallversicherung					1.90	
3104.01	Lehrmittel	14'300.00		15'600.00		11'921.10	
3104.11	Material Werken	2'500.00		2'700.00		3'945.15	
3119.01	Anschaffung Mobilien, Geräte	1'600.00		1'000.00		3'461.60	
3130.01	Dienstleistungen Dritter	5'400.00		1'000.00		734.20	
3134.01	Haftpflicht- und Sachversicherungen	1'400.00		1'400.00		1'311.25	
3611.12	Beiträge an Kanton, Lohnanteile	168'900.00		165'800.00		183'165.25	
3612.01	Entschädigung an Gemeinden und Gemeindeverbände			7'000.00		6'513.50	
212	Primarstufe	1'786'900.00	513'100.00	1'543'500.00	485'300.00	1'315'183.91	42'256.70
	Nettoaufwand		1'273'800.00		1'058'200.00		1'272'927.21
2120	Primarstufe	1'786'900.00	513'100.00	1'543'500.00	485'300.00	1'315'183.91	42'256.70
3090.01	Aus- und Weiterbildung	21'800.00		10'200.00		10'291.25	
3100.01	Büromaterial	3'500.00		3'500.00		1'986.50	
3100.02	Übriger Sachaufwand					1'260.00	
3104.01	Lehrmittel	81'600.00		77'800.00		74'039.57	
3104.11	Material Werken	15'000.00		21'300.00		15'267.75	
3119.01	Anschaffung Mobilien, Geräte	21'900.00		17'100.00		12'655.99	
3119.03	Anschaffung Turnmaterial	600.00		600.00		330.00	
3130.01	Dienstleistungen Dritter	11'200.00		7'700.00		6'250.35	
3134.01	Haftpflicht- und Sachversicherungen	2'900.00		3'000.00		2'895.45	
3150.01	Unterhalt Mobilien, Geräte	22'000.00		20'900.00		16'712.00	
3171.01	Beiträge an Schulreisen und Exkursionen	9'900.00		10'800.00		4'888.05	
3171.02	Beiträge an Skilager	28'600.00					
3171.03	Landschul- und Projektwochen, Prävention	44'500.00		39'800.00		33'114.95	
3300.61	Planmässige Abschreibungen Mobilien	22'000.00		10'000.00		9'948.00	
3611.12	Beiträge an Kanton, Lohnanteile	1'387'400.00		1'270'600.00		1'093'916.55	
3612.01	Entschädigung an Gemeinden und Gemeindeverbände	62'800.00		50'200.00		31'627.50	
3612.04	VMR Seeland Südost; Kosten Betrieb	51'200.00					
4230.01	Schulgelder von anderen Gemeinden		10'400.00		26'000.00		22'538.70
4612.02	VMR Seeland Südost; Anteile anderer Gemeinden		502'700.00		459'300.00		19'718.00

Erfolgsrechnung

		Budget 2023		Budget 2022		Rechnung 2021	
		Aufwand	Ertrag	Aufwand	Ertrag	Aufwand	Ertrag
213	Oberstufe	1'123'600.00	113'900.00	1'009'100.00	17'400.00	1'057'472.33	65'594.65
	Nettoaufwand		1'009'700.00		991'700.00		991'877.68
2130	Sekundarstufe I	1'123'600.00	113'900.00	1'009'100.00	17'400.00	1'057'472.33	65'594.65
3090.01	Aus- und Weiterbildung	7'700.00		7'300.00		5'139.55	
3100.01	Büromaterial	2'500.00		2'500.00		2'540.40	
3104.01	Lehrmittel	41'200.00		45'600.00		47'197.90	
3104.11	Material Werken	18'000.00		17'700.00		16'781.95	
3105.01	Lebensmittel	18'300.00		18'000.00		11'837.60	
3119.01	Anschaffung Mobilien, Geräte	12'700.00		67'100.00		64'838.98	
3130.01	Dienstleistungen Dritter	13'300.00		10'300.00		5'323.25	
3133.01	Informatik-Nutzungsaufwand	77'100.00					
3134.01	Haftpflicht- und Sachversicherungen	1'500.00		1'600.00		1'479.95	
3150.01	Unterhalt Mobilien, Geräte	6'400.00		21'000.00		11'137.45	
3171.01	Beiträge an Schulreisen und Exkursionen	4'200.00		1'900.00		3'536.90	
3171.02	Beiträge an Skilager	16'000.00		20'300.00		7'327.45	
3171.03	Landschul- und Projektwochen, Prävention	13'200.00		14'000.00		16'212.10	
3300.61	Planmässige Abschreibungen Mobilien	10'800.00		7'900.00		10'769.05	
3320.01	Planmässige Abschreibungen Informatik			5'000.00			
3611.12	Beiträge an Kanton, Lohnanteile	741'500.00		666'200.00		665'551.70	
3612.01	Entschädigung an Gemeinden und Gemeindeverbände	71'200.00		52'700.00		46'068.30	
3612.02	Schulgelder Gymnasien	68'000.00		50'000.00		141'729.80	
4230.01	Schulgelder von anderen Gemeinden		113'900.00		17'400.00		65'594.65
214	Musikschulen	125'000.00		125'000.00		130'635.55	
	Nettoaufwand		125'000.00		125'000.00		130'635.55
2140	Musikschulen	125'000.00		125'000.00		130'635.55	
3636.05	Entschädigung an Gemeinden und Gemeindeverbände	125'000.00		125'000.00		130'635.55	
217	Schulliegenschaften	1'110'000.00	60'500.00	964'900.00	53'000.00	905'397.49	61'954.30
	Nettoaufwand		1'049'500.00		911'900.00		843'443.19
2170	Schulliegenschaften	1'110'000.00	60'500.00	964'900.00	53'000.00	905'397.49	61'954.30
3010.01	Löhne	482'800.00		380'000.00		415'311.55	
3010.09	Kranken- + Unfalltaggelder, EO					-14'866.00	
3030.01	Temporäre Arbeitskräfte	16'000.00		16'000.00		26'423.35	
3050.01	AG-Beiträge AHV, IV, EO, ALV	34'000.00		30'000.00		30'808.57	
3052.01	AG-Beiträge an Pensionskasse	18'500.00		18'500.00		17'940.10	

Erfolgsrechnung

		Budget 2023		Budget 2022		Rechnung 2021	
		Aufwand	Ertrag	Aufwand	Ertrag	Aufwand	Ertrag
3053.01	AG-Beiträge an Unfallversicherung	12'500.00		12'000.00		10'981.57	
3055.01	AG-Beiträge an Krankentaggeldversicherung	3'800.00		2'500.00		2'538.00	
3099.01	Uebrigter Personalaufwand	10'000.00		4'000.00		1'433.05	
3101.01	Betriebs-, Verbrauchsmaterial	50'000.00		50'000.00		64'687.45	
3109.01	Übriger Material- und Verwaltungsaufwand	3'000.00		3'000.00		7'576.60	
3111.01	Maschinen und Geräte	16'000.00		17'900.00		11'847.05	
3111.02	Turngeräte für Schule und Vereine	6'000.00		6'000.00		3'621.15	
3120.02	Strom	45'000.00		51'000.00		41'071.20	
3120.03	Wasser	7'000.00		10'000.00		6'768.85	
3120.05	Heizmaterial	75'500.00		82'000.00		70'043.90	
3130.01	Dienstleistungen Dritter	1'500.00		1'000.00		5'496.25	
3134.01	Haftpflicht- und Sachversicherungen	16'300.00		15'000.00		15'304.45	
3144.01	Unterhalt Hochbauten, Gebäude	114'500.00		94'700.00		84'391.95	
3144.02	Baulicher Unterhalt Sporthalle	25'000.00		20'000.00		13'175.00	
3151.01	Unterhalt Mobilien, Geräte	19'000.00		14'000.00		17'553.00	
3161.01	Mieten, Pachten, Benützungsgebühren	2'000.00		2'000.00		2'915.90	
3170.01	Spesenentschädigungen	3'000.00		3'500.00		2'135.60	
3300.41	Planmässige Abschreibungen Hochbauten	135'500.00		122'100.00		60'651.70	
3300.61	Planmässige Abschreibungen Mobilien	8'100.00		3'200.00		4'079.30	
3910.01	Interne Verrechnung von Dienstleistungen	5'000.00		6'500.00		3'507.95	
4260.01	Rückerstattung und Kostenbeteiligung Dritter		500.00		1'000.00		112.95
4309.01	Übriger betrieblicher Ertrag						3'490.35
4470.01	Mietzinse		8'000.00		8'000.00		8'000.00
4472.01	Benützungsgebühren		10'000.00		2'000.00		8'351.00
4910.01	Interne Verrechnung von Dienstleistungen		42'000.00		42'000.00		42'000.00
218	Tagesbetreuung	197'500.00	160'300.00	175'200.00	158'000.00	175'883.90	155'134.25
	Nettoaufwand		37'200.00		17'200.00		20'749.65
2180	Tagesbetreuung	197'500.00	160'300.00	175'200.00	158'000.00	175'883.90	155'134.25
3010.01	Löhne	10'000.00		8'000.00		7'264.15	
3050.01	AG-Beiträge AHV, IV, EO, ALV	700.00		500.00		251.25	
3053.01	AG-Beiträge an Unfallversicherung	300.00		200.00		61.85	
3055.01	AG-Beiträge an Krankentaggeldversicherung					14.50	
3105.11	Lebensmittel Ziegelried	10'000.00		10'000.00		7'732.80	
3105.12	Lebensmittel TS Schüpfen	30'000.00		25'000.00		25'321.20	
3111.01	Maschinen und Geräte	1'500.00		1'500.00		1'514.60	
3611.21	Besoldungsanteile Kanton TS Ziegelried	45'000.00		40'000.00		35'042.05	
3611.22	Besoldungsanteile Kanton TS Schüpfen	100'000.00		90'000.00		98'681.50	
4230.11	Elternbeiträge Betreuung TS Ziegelried		13'500.00		15'000.00		13'720.50

Erfolgsrechnung

		Budget 2023		Budget 2022		Rechnung 2021	
		Aufwand	Ertrag	Aufwand	Ertrag	Aufwand	Ertrag
4230.12	Elternbeiträge Betreuung TS Schüpfen		75'000.00		65'000.00		73'791.25
4260.11	Elternbeiträge Essen TS Ziegelried		6'800.00		6'000.00		6'650.50
4260.12	Elternbeiträge Essen TS Schüpfen		30'000.00		22'000.00		28'831.00
4631.01	Beiträge von Kanton		35'000.00		50'000.00		32'141.00
219	Obligatorische Schule	242'300.00	4'000.00	241'100.00	4'000.00	201'985.86	4'334.00
	Nettoaufwand		238'300.00		237'100.00		197'651.86
2190	Schulleitung und Schulverwaltung	59'400.00		54'000.00		37'684.05	
3000.01	Entsch., Tag- und Sitzungsgelder	8'000.00		10'000.00		6'730.25	
3010.01	Löhne	44'300.00				11'785.90	
3050.01	AG-Beiträge AHV, IV, EO, ALV	3'400.00				1'082.15	
3052.01	AG-Beiträge an Pensionskasse	1'400.00					
3053.01	AG-Beiträge an Unfallversicherung	900.00				48.55	
3055.01	AG-Beiträge an Krankentaggeldversicherung	400.00				137.20	
3130.01	Dienstleistungen Dritter	1'000.00		1'000.00			
3910.01	Interne Verrechnung von Dienstleistungen			43'000.00		17'900.00	
2192	Schulbibliothek	13'600.00		14'600.00		8'244.36	
3103.03	Bibliothek Primarschulen	8'400.00		8'800.00		5'863.26	
3103.04	Bibliothek Sekundarschule	5'200.00		5'800.00		2'381.10	
2193	Schulveranstaltungen	5'000.00		7'500.00		1'093.30	
3130.01	Dienstleistungen Dritter	5'000.00		7'500.00		1'093.30	
2195	Schülertransporte	100'000.00		100'000.00		90'380.15	
3130.01	Dienstleistungen Dritter	100'000.00		100'000.00		90'380.15	
2197	Schulsozialdienst	64'300.00	4'000.00	65'000.00	4'000.00	64'584.00	4'334.00
3130.01	Dienstleistungen Dritter	60'300.00		61'000.00		60'250.00	
3704.01	Durchlaufende Beiträge	4'000.00		4'000.00		4'334.00	
4704.01	Durchlaufende Beiträge		4'000.00		4'000.00		4'334.00
29	Übriges Bildungswesen	600.00		600.00		550.00	
	Nettoaufwand		600.00		600.00		550.00
299	Bildung	600.00		600.00		550.00	
	Nettoaufwand		600.00		600.00		550.00
2991	Erwachsenenbildung	600.00		600.00		550.00	

Erfolgsrechnung

		Budget 2023		Budget 2022		Rechnung 2021	
		Aufwand	Ertrag	Aufwand	Ertrag	Aufwand	Ertrag
3636.01	Beiträge an private Organisationen ohne Erwerbszweck	600.00		600.00		550.00	
3	Kultur, Sport und Freizeit, Kirche	476'100.00	81'500.00	466'400.00	82'500.00	372'995.90	55'348.95
	Nettoaufwand		394'600.00		383'900.00		317'646.95
32	Kultur, übrige	124'900.00	9'000.00	143'400.00	9'000.00	101'288.20	8'380.00
	Nettoaufwand		115'900.00		134'400.00		92'908.20
321	Bibliotheken	59'000.00	9'000.00	58'200.00	9'000.00	49'475.65	8'380.00
	Nettoaufwand		50'000.00		49'200.00		41'095.65
3210	Bibliotheken	59'000.00	9'000.00	58'200.00	9'000.00	49'475.65	8'380.00
3010.01	Löhne	33'700.00		33'000.00		29'965.75	
3050.01	AG-Beiträge AHV, IV, EO, ALV	2'000.00		2'500.00		1'701.35	
3053.01	AG-Beiträge an Unfallversicherung	300.00		300.00		257.85	
3055.01	AG-Beiträge an Krankentaggeldversicherung	200.00		200.00		148.45	
3099.01	Uebrigter Personalaufwand	400.00					
3101.01	Betriebs-, Verbrauchsmaterial	2'700.00		2'700.00		2'382.20	
3103.01	Bücher, Fachliteratur, Zeitschriften Bibliothek	10'000.00		10'000.00		9'842.20	
3109.01	Übriger Material- und Verwaltungsaufwand	2'500.00		2'500.00		795.50	
3110.01	Büromöbel und Geräte	3'000.00		3'000.00		844.30	
3150.01	Unterhalt Mobilien, Geräte	3'500.00		3'500.00		3'029.55	
3170.01	Spesenentschädigungen	700.00		500.00		508.50	
4311.01	Mitgliederbeiträge Bibliothek		9'000.00		9'000.00		8'380.00
322	Konzert und Theater	1'900.00		2'200.00		1'880.00	
	Nettoaufwand		1'900.00		2'200.00		1'880.00
3220	Konzert und Theater	1'900.00		2'200.00		1'880.00	
3636.01	Beiträge an private Organisationen ohne Erwerbszweck	1'900.00		2'200.00		1'880.00	
329	Kultur	64'000.00		83'000.00		49'932.55	
	Nettoaufwand		64'000.00		83'000.00		49'932.55
3290	Übrige Kultur	64'000.00		83'000.00		49'932.55	
3000.01	Entsch., Tag- und Sitzungsgelder	11'000.00		11'000.00		6'285.50	
3199.02	1. Augustfeier	11'000.00		11'000.00		161.55	
3199.04	Neuzuzügerabend	4'000.00		4'000.00		3'716.95	
3199.05	Jungbürgerfeier	1'000.00		1'000.00		626.00	
3634.01	Beiträge an öffentliche Unternehmungen	22'000.00		22'000.00		22'910.00	

Erfolgsrechnung

		Budget 2023		Budget 2022		Rechnung 2021	
		Aufwand	Ertrag	Aufwand	Ertrag	Aufwand	Ertrag
3636.01	Beiträge an private Organisationen ohne Erwerbszweck	15'000.00		34'000.00		16'232.55	
33	Medien	21'000.00	1'500.00	21'000.00	2'500.00	19'338.75	1'125.00
	Nettoaufwand		19'500.00		18'500.00		18'213.75
332	Massenmedien	21'000.00	1'500.00	21'000.00	2'500.00	19'338.75	1'125.00
	Nettoaufwand		19'500.00		18'500.00		18'213.75
3320	Massenmedien	21'000.00	1'500.00	21'000.00	2'500.00	19'338.75	1'125.00
3102.01	Drucksachen, Publikationen	19'000.00		19'000.00		16'838.75	
3130.01	Dienstleistungen Dritter	2'000.00		2'000.00		2'500.00	
4260.01	Rückerstattung und Kostenbeteiligung Dritter		1'500.00		2'500.00		1'125.00
34	Sport und Freizeit	305'200.00	71'000.00	272'000.00	71'000.00	222'368.95	45'843.95
	Nettoaufwand		234'200.00		201'000.00		176'525.00
341	Sport	298'500.00	71'000.00	266'800.00	71'000.00	215'941.00	45'843.95
	Nettoaufwand		227'500.00		195'800.00		170'097.05
3410	Sport	70'000.00	26'000.00	71'000.00	26'000.00	50'240.00	6'274.00
3635.02	Beitrag an Eisbahnprojekt	5'000.00		5'000.00			
3636.02	Beiträge an Sportvereine	23'000.00		24'000.00		8'240.00	
3910.01	Interne Verrechnung von Dienstleistungen	42'000.00		42'000.00		42'000.00	
4240.01	Benützungsgebühren und Dienstleistungen		26'000.00		26'000.00		6'274.00
3411	Schwimmbad	228'500.00	45'000.00	195'800.00	45'000.00	165'701.00	39'569.95
3010.02	Löhne Schwimmbad	83'000.00		72'000.00		64'360.35	
3050.01	AG-Beiträge AHV, IV, EO, ALV	6'500.00		5'700.00		5'078.45	
3052.01	AG-Beiträge an Pensionskasse	5'700.00		4'600.00		4'047.15	
3053.01	AG-Beiträge an Unfallversicherung	3'200.00		2'800.00		2'060.30	
3055.01	AG-Beiträge an Krankentaggeldversicherung	1'100.00		1'000.00		597.00	
3101.01	Betriebs-, Verbrauchsmaterial	15'000.00		23'000.00		10'806.85	
3109.01	Übriger Material- und Verwaltungsaufwand	8'900.00		8'400.00		6'945.15	
3111.04	Maschinen und Geräte Schwimmbad	17'000.00		3'000.00		1'752.75	
3120.02	Strom	14'500.00		14'000.00		12'612.60	
3120.03	Wasser	15'000.00		14'000.00		15'544.20	
3130.01	Dienstleistungen Dritter	1'500.00		1'000.00		1'262.75	
3134.01	Haftpflicht- und Sachversicherungen	3'400.00		3'600.00		3'317.90	
3144.01	Unterhalt Hochbauten, Gebäude	32'700.00		5'000.00		20'596.00	
3151.01	Unterhalt Mobilien, Geräte	6'500.00		21'000.00		6'216.75	

Erfolgsrechnung

		Budget 2023		Budget 2022		Rechnung 2021	
		Aufwand	Ertrag	Aufwand	Ertrag	Aufwand	Ertrag
3170.01	Spesenentschädigungen	1'200.00		500.00		1'431.70	
3300.41	Planmässige Abschreibungen Hochbauten	10'800.00		10'700.00		6'725.00	
3910.01	Interne Verrechnung von Dienstleistungen	2'500.00		5'500.00		2'346.10	
4240.02	Eintritte Schwimmbad		45'000.00		45'000.00		37'392.50
4309.01	Übriger betrieblicher Ertrag						2'177.45
342	Freizeit	6'700.00		5'200.00		6'427.95	
	Nettoaufwand		6'700.00		5'200.00		6'427.95
3420	Freizeit	6'700.00		5'200.00		6'427.95	
3144.07	Unterhalt Spielplätze	2'000.00		500.00		1'803.35	
3300.41	Planmässige Abschreibungen Hochbauten	1'600.00		1'600.00		1'570.00	
3636.04	Beitrag an Seniorenausflug	2'300.00		2'300.00		2'300.00	
3636.07	Beitrag an "Berner Wanderwege"	800.00		800.00		754.60	
35	Kirchen und religiöse Angelenheiten	25'000.00		30'000.00		30'000.00	
	Nettoaufwand		25'000.00		30'000.00		30'000.00
350	Kirchen und religiöse Angelegenheit	25'000.00		30'000.00		30'000.00	
	Nettoaufwand		25'000.00		30'000.00		30'000.00
3500	Kirchen und religiöse Angelegenheiten	25'000.00		30'000.00		30'000.00	
3636.03	Beitrag an Kirchgemeindehaus	25'000.00		30'000.00		30'000.00	
4	Gesundheit	17'300.00	1'000.00	16'800.00	800.00	15'247.30	1'097.20
	Nettoaufwand		16'300.00		16'000.00		14'150.10
42	Ambulante Krankenpflege	300.00		300.00		360.00	
	Nettoaufwand		300.00		300.00		360.00
421	Ambulante Krankenpflege	300.00		300.00		360.00	
	Nettoaufwand		300.00		300.00		360.00
4210	Ambulante Krankenpflege	300.00		300.00		360.00	
3636.01	Beiträge an private Organisationen ohne Erwerbszweck	300.00		300.00		360.00	
43	Gesundheit	17'000.00	1'000.00	16'500.00	800.00	14'887.30	1'097.20
	Nettoaufwand		16'000.00		15'700.00		13'790.10
431	Alkohol- und Drogenprävention	1'000.00		1'000.00		655.20	

Erfolgsrechnung

		Budget 2023		Budget 2022		Rechnung 2021	
		Aufwand	Ertrag	Aufwand	Ertrag	Aufwand	Ertrag
	Nettoaufwand		1'000.00		1'000.00		655.20
4310	Alkohol- und Drogenprävention	1'000.00		1'000.00		655.20	
3132.01	Honorare externe Berater, Gutachten, Fachexperten	1'000.00		1'000.00		655.20	
433	Schulgesundheitsdienst	13'500.00		13'500.00		11'407.90	
	Nettoaufwand		13'500.00		13'500.00		11'407.90
4330	Schulgesundheitsdienst	5'000.00		5'000.00		3'610.00	
3136.01	Honorare privatärztlicher Tätigkeit	5'000.00		5'000.00		3'610.00	
4331	Schulzahnpflege	8'500.00		8'500.00		7'797.90	
3136.01	Honorare privatärztlicher Tätigkeit	8'500.00		8'500.00		7'797.90	
434	Lebensmittelkontrolle	2'500.00	1'000.00	2'000.00	800.00	2'824.20	1'097.20
	Nettoaufwand		1'500.00		1'200.00		1'727.00
4340	Lebensmittelkontrolle	2'500.00	1'000.00	2'000.00	800.00	2'824.20	1'097.20
3132.01	Honorare externe Berater, Gutachten, Fachexperten	2'500.00		2'000.00		2'824.20	
4612.01	Anteile anderer Gemeinden an Pilzkontrolle		1'000.00		800.00		1'097.20
5	Soziale Sicherheit	3'802'400.00	331'000.00	3'763'000.00	285'000.00	3'392'653.25	227'780.39
	Nettoaufwand		3'471'400.00		3'478'000.00		3'164'872.86
53	Alter + Hinterlassene	970'600.00	8'000.00	959'200.00	8'000.00	932'951.85	9'171.00
	Nettoaufwand		962'600.00		951'200.00		923'780.85
531	Alters- und Hinterlassenenversicherung AHV	32'000.00	8'000.00	32'000.00	8'000.00	32'000.00	9'171.00
	Nettoaufwand		24'000.00		24'000.00		22'829.00
5310	Alters- und Hinterlassenenversicherung AHV	32'000.00	8'000.00	32'000.00	8'000.00	32'000.00	9'171.00
3910.01	Interne Verrechnung von Dienstleistungen	32'000.00		32'000.00		32'000.00	
4613.01	Kantonsbeitrag Kosten AHV-Zweigstelle		8'000.00		8'000.00		9'171.00
532	Ergänzungsleistungen AHV / IV	926'600.00		916'800.00		891'428.00	
	Nettoaufwand		926'600.00		916'800.00		891'428.00
5320	Ergänzungsleistungen AHV / IV	926'600.00		916'800.00		891'428.00	
3631.01	Beiträge an Kanton und Konkordate	926'600.00		916'800.00		891'428.00	

Erfolgsrechnung

		Budget 2023		Budget 2022		Rechnung 2021	
		Aufwand	Ertrag	Aufwand	Ertrag	Aufwand	Ertrag
535	Leistungen an das Alter	12'000.00		10'400.00		9'523.85	
	Nettoaufwand		12'000.00		10'400.00		9'523.85
5350	Leistungen an das Alter	12'000.00		10'400.00		9'523.85	
3636.01	Beiträge an private Organisationen ohne Erwerbszweck	12'000.00		10'400.00		9'523.85	
54	Familie und Jugend	453'300.00	320'000.00	388'900.00	272'000.00	343'317.85	216'254.39
	Nettoaufwand		133'300.00		116'900.00		127'063.46
541	Familienzulagen	19'200.00		22'800.00		21'279.00	
	Nettoaufwand		19'200.00		22'800.00		21'279.00
5410	Familienzulagen	19'200.00		22'800.00		21'279.00	
3631.01	Beiträge an Kanton und Konkordate	19'200.00		22'800.00		21'279.00	
544	Jugendschutz	17'200.00		17'200.00		16'748.00	
	Nettoaufwand		17'200.00		17'200.00		16'748.00
5440	Jugendschutz allgemein	17'200.00		17'200.00		16'748.00	
3000.01	Entsch., Tag- und Sitzungsgelder					100.00	
3103.02	Elternbriefe	2'000.00		2'000.00		1'448.00	
3632.02	Beitrag an Jugendfachstelle Münchenbuchsee	15'200.00		15'200.00		15'200.00	
545	Leistungen an Familien	416'900.00	320'000.00	348'900.00	272'000.00	305'290.85	216'254.39
	Nettoaufwand		96'900.00		76'900.00		89'036.46
5450	Leistungen an Familien allgemein	408'800.00	320'000.00	348'800.00	272'000.00	298'890.85	216'254.39
3199.06	Interventionen	8'800.00		8'800.00		8'742.30	
3637.03	Beiträge an private Haushalte	400'000.00		340'000.00		290'148.55	
4631.03	Beitrag von Kanton an Betreuungsgutscheine		320'000.00		272'000.00		216'254.39
5451	Kinderkrippen und Kinderhorte	8'000.00				6'300.00	
3636.01	Beiträge an private Organisationen ohne Erwerbszweck	8'000.00				6'300.00	
5458	Tageselternverein	100.00		100.00		100.00	
3636.06	Beitrag an Tageselternverein	100.00		100.00		100.00	
57	Sozialhilfe und Asylwesen	2'375'500.00		2'409'900.00		2'114'028.55	
	Nettoaufwand		2'375'500.00		2'409'900.00		2'114'028.55

Erfolgsrechnung

		Budget 2023		Budget 2022		Rechnung 2021	
		Aufwand	Ertrag	Aufwand	Ertrag	Aufwand	Ertrag
579	Sozialhilfe	2'375'500.00		2'409'900.00		2'114'028.55	
	Nettoaufwand		2'375'500.00		2'409'900.00		2'114'028.55
5790	Sozialhilfe	3'300.00		3'300.00		7'317.40	
3134.01	Haftpflicht- und Sachversicherungen	300.00		300.00			
3636.01	Beiträge an private Organisationen ohne Erwerbszweck	2'000.00		2'000.00		2'600.00	
3637.01	Weihnachtsbescherungen	1'000.00		1'000.00		595.40	
3637.03	Beiträge an private Haushalte					4'122.00	
5796	Regionaler Sozialdienst	219'000.00		211'600.00		160'541.00	
3612.01	Entschädigung an Gemeinden und Gemeindeverbände	219'000.00		211'600.00		160'541.00	
5799	Lastenausgleich Sozialhilfe	2'153'200.00		2'195'000.00		1'946'170.15	
3611.01	Entschädigung an Kanton und Konkordate	2'153'200.00		2'195'000.00		1'946'170.15	
59	Hilfsaktionen Sozialhilfe	3'000.00	3'000.00	5'000.00	5'000.00	2'355.00	2'355.00
592	Hilfsaktionen im Inland	3'000.00	3'000.00	5'000.00	5'000.00	2'355.00	2'355.00
5920	Hilfsaktionen im Inland	3'000.00	3'000.00	5'000.00	5'000.00	2'355.00	2'355.00
3637.02	Ausgerichtete Spenden Winterhilfe	3'000.00		5'000.00		2'355.00	
4637.01	Eingegangene Spenden Winterhilfe		3'000.00		5'000.00		2'355.00
6	Verkehr und Nachrichtenübermittlung	1'216'500.00	62'900.00	1'182'300.00	63'800.00	1'340'037.45	260'101.15
	Nettoaufwand		1'153'600.00		1'118'500.00		1'079'936.30
61	Strassenverkehr	941'200.00	62'900.00	896'300.00	63'800.00	1'096'824.45	248'718.45
	Nettoaufwand		878'300.00		832'500.00		848'106.00
615	Gemeindestrassen	937'800.00	62'900.00	892'900.00	63'800.00	1'093'397.45	248'718.45
	Nettoaufwand		874'900.00		829'100.00		844'679.00
6150	Gemeindestrassen	937'800.00	62'900.00	892'900.00	63'800.00	1'093'397.45	248'718.45
3010.03	Löhne Werkhof	300'800.00		295'000.00		306'584.65	
3010.09	Kranken- + Unfalltaggelder, EO			-1'000.00			
3050.01	AG-Beiträge AHV, IV, EO, ALV	23'500.00		24'000.00		24'404.60	
3052.01	AG-Beiträge an Pensionskasse	14'500.00		17'000.00		17'082.65	
3053.01	AG-Beiträge an Unfallversicherung	10'000.00		10'000.00		9'523.85	
3055.01	AG-Beiträge an Krankentaggeldversicherung	2'200.00		2'000.00		2'235.95	
3099.01	Uebrigter Personalaufwand	1'500.00		1'500.00		660.00	

Erfolgsrechnung

		Budget 2023		Budget 2022		Rechnung 2021	
		Aufwand	Ertrag	Aufwand	Ertrag	Aufwand	Ertrag
3101.01	Betriebs-, Verbrauchsmaterial	70'000.00		70'000.00		74'713.50	
3101.02	Betriebs-, Verbrauchsmaterial Werkhof	9'000.00		9'000.00		13'455.35	
3101.03	Strassensignale, Markierungen	5'000.00		5'000.00		1'727.70	
3101.04	Treib- und Schmierstoffe	28'000.00		20'000.00		25'404.35	
3109.01	Übriger Material- und Verwaltungsaufwand	3'000.00		6'000.00		873.10	
3111.05	Maschinen und Geräte Werkhof	3'800.00		2'800.00		6'189.25	
3112.01	Kleider, Wäsche	1'500.00		4'000.00		1'805.05	
3120.01	Ver- und Entsorgung	4'500.00		2'000.00		3'405.60	
3120.03	Wasser	2'000.00		2'000.00		3'226.30	
3120.04	Strom öffentliche Beleuchtung	20'000.00		18'000.00		18'250.60	
3134.01	Haftpflicht- und Sachversicherungen	5'500.00		6'000.00		6'365.30	
3137.01	Steuern und Abgaben	7'000.00		7'000.00		6'919.80	
3141.01	Baulicher Unterhalt Strassen durch Dritte	205'500.00		204'700.00		409'819.55	
3141.02	Maschineneinsatz Dritter für allg. Strassenunterhalt	9'000.00		9'000.00		17'461.10	
3141.03	Winterdienst / Schneeräumung	54'000.00		54'000.00		50'801.30	
3141.04	Unterhalt öffentliche Beleuchtung	13'000.00		13'000.00		5'307.30	
3144.01	Unterhalt Hochbauten, Gebäude	12'000.00		2'000.00		7'935.90	
3151.01	Unterhalt Mobilien, Geräte	51'500.00		35'000.00		38'672.35	
3161.01	Mieten, Pachten, Benützungsgebühren	13'000.00		13'000.00		10'228.00	
3170.01	Spesenentschädigungen	200.00		200.00			
3300.11	Planmässige Abschreibungen Strassen	36'200.00		44'300.00		18'757.00	
3300.41	Planmässige Abschreibungen Hochbauten	8'000.00		13'800.00		7'984.35	
3300.61	Planmässige Abschreibungen Mobilien	22'000.00		2'000.00		1'988.00	
3320.91	Planmässige Abschreibungen übrige immaterielle Anlagen	1'600.00		1'600.00		1'615.00	
4250.01	Verkäufe				200.00		
4260.01	Rückerstattung und Kostenbeteiligung Dritter		200.00		200.00		196'380.75
4309.01	Übriger betrieblicher Ertrag						1'265.00
4612.03	Interne Verrechnung Spezialfinanzierungen		49'000.00		45'000.00		40'795.15
4631.01	Beiträge von Kanton		5'000.00		5'000.00		4'066.00
4910.01	Interne Verrechnung von Dienstleistungen		8'700.00		13'400.00		6'211.55
619	Strassen, übriges	3'400.00		3'400.00		3'427.00	
	Nettoaufwand		3'400.00		3'400.00		3'427.00
6191	Werkhof	3'400.00		3'400.00		3'427.00	
3300.41	Planmässige Abschreibungen Hochbauten	3'400.00		3'400.00		3'427.00	
62	Öffentlicher Verkehr	275'300.00		286'000.00		243'213.00	11'382.70
	Nettoaufwand		275'300.00		286'000.00		231'830.30

Erfolgsrechnung

		Budget 2023		Budget 2022		Rechnung 2021	
		Aufwand	Ertrag	Aufwand	Ertrag	Aufwand	Ertrag
621	Bahninfrastruktur	1'000.00		1'000.00		1'049.00	
	Nettoaufwand		1'000.00		1'000.00		1'049.00
6210	Bahninfrastruktur	1'000.00		1'000.00		1'049.00	
3300.41	Planmässige Abschreibungen Hochbauten	1'000.00		1'000.00		1'049.00	
629	Öffentlicher Verkehr	274'300.00		285'000.00		242'164.00	11'382.70
	Nettoaufwand		274'300.00		285'000.00		230'781.30
6290	Öffentlicher Verkehr						11'382.70
4250.01	Verkäufe						11'382.70
6291	Gemeindeanteil Öffentlicher Verkehr	274'300.00		285'000.00		242'164.00	
3631.01	Beiträge an Kanton und Konkordate	274'300.00		285'000.00		242'164.00	
7	Umweltschutz und Raumordnung	2'001'800.00	1'699'200.00	2'068'600.00	1'791'000.00	1'911'763.41	1'618'460.01
	Nettoaufwand		302'600.00		277'600.00		293'303.40
71	Wasserversorgung	479'900.00	479'900.00	489'000.00	489'000.00	396'979.45	396'979.45
710	Wasserversorgung	479'900.00	479'900.00	489'000.00	489'000.00	396'979.45	396'979.45
7101	Wasserversorgung (Gemeindebetrieb)	479'900.00	479'900.00	489'000.00	489'000.00	396'979.45	396'979.45
3010.01	Löhne	8'000.00		8'600.00		6'557.15	
3050.01	AG-Beiträge AHV, IV, EO, ALV			600.00		419.70	
3053.01	AG-Beiträge an Unfallversicherung	200.00		200.00		62.80	
3055.01	AG-Beiträge an Krankentaggeldversicherung	100.00				57.10	
3100.11	Büromaterial Wasser	500.00		500.00			
3101.11	Betriebs-, Verbrauchsmaterial Wasser	1'000.00		1'000.00		759.50	
3109.11	Übriger Material und Verwaltungsaufwand Wasser	5'000.00		5'000.00		3'670.45	
3111.11	Maschinen und Geräte Wasser	5'000.00		5'000.00		1'904.45	
3120.11	Strom, Wasser	10'000.00		10'000.00		8'882.50	
3130.11	Dienstleistungen Dritter Wasser	1'200.00		1'200.00		640.65	
3132.11	Honorare externe Berater, Gutachten, Fachexperten Wasser	10'000.00		35'000.00		4'724.60	
3134.11	Haftpflicht- und Sachversicherungen Wasser	300.00		700.00		665.30	
3143.11	Unterhalt Pumpwerke, Reservoirs	35'000.00		25'000.00		10'526.45	
3143.12	Unterhalt Leitungsnetz, Hydranten	50'000.00		50'000.00		30'758.10	
3151.11	Unterhalt Mobilien, Geräte Wasser	2'100.00		2'100.00		1'609.50	
3170.01	Spesenentschädigungen	500.00		500.00		364.70	

Erfolgsrechnung

		Budget 2023		Budget 2022		Rechnung 2021	
		Aufwand	Ertrag	Aufwand	Ertrag	Aufwand	Ertrag
3300.31	Planmässige Abschreibungen übrige Tiefbau VV	54'400.00		54'400.00		33'563.10	
3320.91	Planmässige Abschreibungen übrige immaterielle Anlagen	3'600.00					
3510.11	Einlage in Spezialfinanzierung WE	220'000.00		230'200.00		216'352.00	
3510.51	Einlage in Spezialfinanzierung Anschlussgebühren	25'000.00		12'000.00		25'800.00	
3612.11	Interne Verrechnung von Dienstleistungen Wasser	48'000.00		47'000.00		49'661.40	
4240.01	Benützungsgebühren und Dienstleistungen		100.00		100.00		860.00
4240.51	Anschlussgebühren		25'000.00		12'000.00		25'800.00
4250.51	Verkäufe Wasser		287'500.00		287'500.00		276'954.19
4309.01	Übriger betrieblicher Ertrag						31.15
4409.51	Verrechnung kalk. Zinsen Wasserversorgung		3'700.00		3'700.00		3'718.00
4510.02	Entnahme aus Spezialfinanzierung WE		58'000.00		54'400.00		33'563.10
9011.11	Entnahme aus Rechnungsausgleich		105'600.00		131'300.00		56'053.01
72	Abwasserentsorgung	880'800.00	880'800.00	954'300.00	954'300.00	892'068.76	892'068.76
720	Abwasserentsorgung	880'800.00	880'800.00	954'300.00	954'300.00	892'068.76	892'068.76
7201	Abwasserentsorgung (Gemeindebetrieb)	880'800.00	880'800.00	954'300.00	954'300.00	892'068.76	892'068.76
3101.21	Betriebs-, Verbrauchsmaterial Kanalisation	1'000.00		1'000.00			
3109.21	Übriger Material und Verwaltungsaufwand Kanalisation	8'500.00		8'500.00		285.30	
3120.21	Ver- und Entsorgung Kanalisation	2'000.00		2'000.00		1'454.60	
3132.21	Honorare externe Berater, Gutachten, Fachexperten Kanalisation	20'000.00		31'000.00		15'739.65	
3134.21	Haftpflicht- und Sachversicherungen Kanalisation	500.00		500.00		113.55	
3143.21	Unterhalt übrige Tiefbauten Kanalisation	50'000.00		120'000.00		150'263.35	
3300.31	Planmässige Abschreibungen übrige Tiefbau VV	46'200.00		48'200.00		17'155.00	
3320.91	Planmässige Abschreibungen übrige immaterielle Anlagen	5'000.00					
3510.21	Einlage in Spezialfinanzierung WE	290'000.00		284'600.00		274'363.00	
3510.51	Einlage in Spezialfinanzierung Anschlussgebühren	25'000.00		25'000.00		43'500.00	
3612.21	Interne Verrechnungen von Dienstleistungen Abwasser	34'000.00		29'000.00		32'876.65	
3632.21	Beiträge an Gemeinden und Gemeindeverbände Kanalisation	350'000.00		400'000.00		290'025.80	
3636.01	Beiträge an private Organisationen ohne Erwerbszweck	4'500.00		4'500.00		4'495.00	
4240.51	Anschlussgebühren		25'000.00		25'000.00		43'500.00
4240.61	Benützungsgebühren und Dienstleistungen Kanalisation		800'000.00		794'000.00		826'790.76
4409.61	Verrechnung kalk. Zinsen Abwasserentsorgung		4'600.00		4'600.00		4'623.00
4510.02	Entnahme aus Spezialfinanzierung WE		51'200.00		48'200.00		17'155.00
9010.21	Einlage in Rechnungsausgleich	44'100.00				61'796.86	
9011.21	Entnahme aus Rechnungsausgleich				82'500.00		

Erfolgsrechnung

		Budget 2023		Budget 2022		Rechnung 2021	
		Aufwand	Ertrag	Aufwand	Ertrag	Aufwand	Ertrag
73	Abfall	337'500.00	337'500.00	346'500.00	346'500.00	328'322.80	328'322.80
730	Abfall	337'500.00	337'500.00	346'500.00	346'500.00	328'322.80	328'322.80
7301	Abfall (Gemeindebetrieb)	337'500.00	337'500.00	346'500.00	346'500.00	328'322.80	328'322.80
3111.31	Maschinen und Geräte Abfall	4'000.00		6'000.00		5'645.10	
3130.01	Dienstleistungen Dritter	5'000.00		10'000.00		1'878.40	
3130.31	Abfuhrkosten Abfall	180'000.00		150'000.00		172'835.65	
3130.32	Verwertungskosten Abfall	100'000.00		120'000.00		93'895.30	
3143.31	Unterhalt übrige Tiefbauten Abfall	1'000.00		1'000.00		11'044.35	
3300.31	Planmässige Abschreibungen übrige Tiefbau VV	500.00		500.00		477.00	
3612.31	Interne Verrechnung von Dienstleistungen Abfall	32'000.00		34'000.00		31'012.40	
3632.31	Beiträge an Gemeinden und Gemeindeverbände	15'000.00		25'000.00		11'534.60	
4240.71	Benützungsgebühren und Dienstleistungen Abfall		240'000.00		270'000.00		224'660.94
4260.01	Rückerstattung und Kostenbeteiligung Dritter		34'000.00		32'000.00		34'202.94
4260.71	Rückerstattung Kadaversammelstelle		10'000.00		19'000.00		7'792.25
4409.71	Verrechnung kalk. Zinsen Abfall		500.00		500.00		460.00
9011.31	Entnahme aus Rechnungsungleich		53'000.00		25'000.00		61'206.67
74	Verbauungen	157'600.00		152'000.00		163'417.65	274.00
	Nettoaufwand		157'600.00		152'000.00		163'143.65
741	Gewässerverbauungen	152'000.00		152'000.00		143'860.30	
	Nettoaufwand		152'000.00		152'000.00		143'860.30
7410	Gewässerverbauungen	152'000.00		152'000.00		143'860.30	
3142.01	Unterhalt Wasserbauten, Brücken	10'000.00		10'000.00		5'860.30	
3320.91	Planmässige Abschreibungen übrige immaterielle Anlagen	4'000.00		4'000.00			
3632.01	Beiträge an Gemeinden und Gemeindeverbände	138'000.00		138'000.00		138'000.00	
745	Naturgefahren	5'600.00				19'557.35	274.00
	Nettoaufwand		5'600.00				19'283.35
7450	Naturgefahren	5'600.00				19'557.35	274.00
3130.01	Dienstleistungen Dritter	5'600.00				19'557.35	
4260.01	Rückerstattung und Kostenbeteiligung Dritter						274.00
76	Bekämpfung von Umweltverschmutzung	43'500.00		34'000.00		15'984.40	
	Nettoaufwand		43'500.00		34'000.00		15'984.40

Erfolgsrechnung

		Budget 2023		Budget 2022		Rechnung 2021	
		Aufwand	Ertrag	Aufwand	Ertrag	Aufwand	Ertrag
769	Bekämpfung von Umweltverschmutzung	43'500.00		34'000.00		15'984.40	
	Nettoaufwand		43'500.00		34'000.00		15'984.40
7690	Bekämpfung von Umweltverschmutzung	43'500.00		34'000.00		15'984.40	
3132.01	Honorare externe Berater, Gutachten, Fachexperten	43'500.00		34'000.00		15'984.40	
77	Übriger Umweltschutz	66'300.00	1'000.00	66'600.00	1'200.00	62'213.35	815.00
	Nettoaufwand		65'300.00		65'400.00		61'398.35
771	Friedhof und Bestattung	66'300.00	1'000.00	66'600.00	1'200.00	62'213.35	815.00
	Nettoaufwand		65'300.00		65'400.00		61'398.35
7710	Friedhof und Bestattung allgemein	66'300.00	1'000.00	66'600.00	1'200.00	62'213.35	815.00
3000.01	Entsch., Tag- und Sitzungsgelder	1'500.00		1'500.00		300.00	
3101.01	Betriebs-, Verbrauchsmaterial	300.00		300.00		232.00	
3109.01	Übriger Material- und Verwaltungsaufwand	100.00		100.00		25.05	
3111.01	Maschinen und Geräte	1'200.00		1'200.00			
3120.01	Ver- und Entsorgung	8'000.00		8'000.00		5'691.40	
3120.03	Wasser	400.00				397.30	
3134.01	Haftpflicht- und Sachversicherungen	2'800.00		3'000.00		2'748.50	
3143.01	Unterhalt und Pflege Friedhof, Gräber räumen	50'000.00		45'000.00		51'894.40	
3144.01	Unterhalt Hochbauten, Gebäude	1'000.00		6'500.00		924.70	
3151.01	Unterhalt Mobilien, Geräte	1'000.00		1'000.00			
4240.01	Benützungsgebühren und Dienstleistungen		1'000.00		1'200.00		815.00
79	Raumordnung	36'200.00		26'200.00		52'777.00	
	Nettoaufwand		36'200.00		26'200.00		52'777.00
790	Raumordnung	36'200.00		26'200.00		52'777.00	
	Nettoaufwand		36'200.00		26'200.00		52'777.00
7900	Raumordnung allgemein	36'200.00		26'200.00		52'777.00	
3130.06	Beitrag an Verein Seeland Biel/Bienne	19'000.00		19'000.00		19'202.00	
3132.01	Honorare externe Berater, Gutachten, Fachexperten					32'400.00	
3320.91	Planmässige Abschreibungen übrige immaterielle Anlagen	17'200.00		7'200.00		1'175.00	
8	Volkswirtschaft	10'200.00	158'000.00	10'300.00	158'000.00	9'157.10	165'254.15
	Nettoertrag	147'800.00		147'700.00		156'097.05	
81	Landwirtschaft	8'500.00		8'000.00		8'519.10	

Erfolgsrechnung

		Budget 2023		Budget 2022		Rechnung 2021	
		Aufwand	Ertrag	Aufwand	Ertrag	Aufwand	Ertrag
	Nettoaufwand		8'500.00		8'000.00		8'519.10
811	Verwaltung, Vollzug und Kontrolle	5'500.00		8'000.00		5'500.00	
	Nettoaufwand		5'500.00		8'000.00		5'500.00
8110	Verwaltung, Vollzug und Kontrolle	5'500.00		8'000.00		5'500.00	
3000.01	Entsch., Tag- und Sitzungsgelder	1'500.00		4'000.00		1'500.00	
3109.01	Übriger Material- und Verwaltungsaufwand	4'000.00		4'000.00		4'000.00	
814	Produktionsverbesserungen Pflanzen	3'000.00				3'019.10	
	Nettoaufwand		3'000.00				3'019.10
8140	Produktionsverbesserungen Pflanzen	3'000.00				3'019.10	
3132.01	Honorare externe Berater, Gutachten, Fachexperten	3'000.00				3'019.10	
82	Forstwirtschaft	1'700.00	3'000.00	2'300.00	3'000.00	638.00	5'341.15
	Nettoertrag	1'300.00		700.00		4'703.15	
820	Forstwirtschaft	1'700.00	3'000.00	2'300.00	3'000.00	638.00	5'341.15
	Nettoertrag	1'300.00		700.00		4'703.15	
8200	Forstwirtschaft	1'700.00	3'000.00	2'300.00	3'000.00	638.00	5'341.15
3109.01	Übriger Material- und Verwaltungsaufwand	500.00		900.00		123.00	
3134.01	Haftpflicht- und Sachversicherungen	400.00		400.00		336.25	
3910.01	Interne Verrechnung von Dienstleistungen	800.00		1'000.00		178.75	
4250.01	Verkäufe		3'000.00		3'000.00		5'341.15
87	Brennstoffe und Energie		155'000.00		155'000.00		159'913.00
	Nettoertrag	155'000.00		155'000.00		159'913.00	
871	Elektrizität		155'000.00		155'000.00		159'913.00
	Nettoertrag	155'000.00		155'000.00		159'913.00	
8710	Elektrizität allgemein		155'000.00		155'000.00		159'913.00
4120.01	Konzessionsgebühr BKW		155'000.00		155'000.00		159'913.00
9	Finanzen und Steuern	1'358'300.00	11'933'900.00	1'301'300.00	11'158'900.00	2'765'096.26	12'578'534.07
	Nettoertrag	10'575'600.00		9'857'600.00		9'813'437.81	
91	Steuern	82'500.00	10'407'600.00	72'500.00	10'054'500.00	131'375.05	10'314'403.10

Erfolgsrechnung

		Budget 2023		Budget 2022		Rechnung 2021	
		Aufwand	Ertrag	Aufwand	Ertrag	Aufwand	Ertrag
	Nettoertrag	10'325'100.00		9'982'000.00		10'183'028.05	
910	Steuern	82'500.00	10'407'600.00	72'500.00	10'054'500.00	131'375.05	10'314'403.10
	Nettoertrag	10'325'100.00		9'982'000.00		10'183'028.05	
9100	Allgemeine Gemeindesteuern	80'000.00	9'421'600.00	70'000.00	9'142'500.00	128'918.95	9'389'607.30
3181.01	Forderungsverluste periodische Steuern	80'000.00		70'000.00		128'918.95	
4000.01	Einkommenssteuern		8'441'000.00		8'365'000.00		8'339'229.15
4000.21	Nachsteuern und Bussen Einkommenssteuern		6'000.00		8'000.00		4'150.45
4000.41	Aktive Steuerauscheidungen Einkommen		200'000.00		180'000.00		196'399.75
4000.51	Passive Steuerauscheidungen Einkommen		-450'000.00		-500'000.00		-449'315.30
4000.61	Pauschale Steueranrechnung		-1'000.00		1'000.00		-2'631.90
4001.01	Vermögenssteuern		766'000.00		696'000.00		761'604.10
4001.41	Aktive Steuerauscheidungen Vermögen		30'000.00		30'000.00		33'567.55
4001.51	Passive Steuerauscheidungen Vermögen		-50'000.00		-60'000.00		-35'207.80
4002.01	Quellensteuern		130'000.00		120'000.00		125'678.50
4002.11	Quellensteuern aus BGSA		2'000.00		1'700.00		2'235.20
4010.01	Gewinnsteuern		310'000.00		280'000.00		344'405.00
4010.41	Aktive Steuerauscheidungen Gewinnsteuern		50'000.00		35'000.00		56'400.15
4010.51	Passive Steuerauscheidungen Gewinnsteuern		-25'000.00		-30'000.00		-24'395.35
4011.01	Kapitalsteuern		2'000.00		5'000.00		2'119.00
4011.41	Aktive Steuerauscheidungen Kapitalsteuern JP		800.00		1'000.00		664.55
4011.51	Passive Steuerauscheidungen Kapitalsteuern JP		-200.00		-200.00		-35.30
4029.01	Erstattung Forderungsverluste		10'000.00		10'000.00		34'739.55
9101	Sondersteuern	2'000.00	430'000.00	2'000.00	356'000.00	2'126.80	363'172.50
3181.05	Forderungsverluste Sonderveranlagungen	2'000.00		2'000.00		2'126.80	
4022.01	Grundstückgewinnsteuern		160'000.00		175'000.00		116'176.60
4022.11	Sonderveranlagungen		270'000.00		180'000.00		246'995.90
4022.81	Mehrwertabschöpfungen				1'000.00		
9102	Liegenschaftssteuern	500.00	528'000.00	500.00	528'000.00	329.30	533'923.30
3181.04	Forderungsverluste Liegenschaftssteuer	500.00		500.00		329.30	
4021.01	Liegenschaftssteuern		528'000.00		528'000.00		533'923.30
9103	Hundetaxe		28'000.00		28'000.00		27'700.00
4033.01	Hundesteuer		28'000.00		28'000.00		27'700.00
93	Finanz- und Lastenausgleich	708'300.00	554'300.00	703'800.00	487'100.00	693'194.00	472'293.00
	Nettoaufwand		154'000.00		216'700.00		220'901.00

Erfolgsrechnung

		Budget 2023		Budget 2022		Rechnung 2021	
		Aufwand	Ertrag	Aufwand	Ertrag	Aufwand	Ertrag
930	Finanz- und Lastenausgleich	708'300.00	554'300.00	703'800.00	487'100.00	693'194.00	472'293.00
	Nettoaufwand		154'000.00		216'700.00		220'901.00
9300	Finanz- und Lastenausgleich	708'300.00	554'300.00	703'800.00	487'100.00	693'194.00	472'293.00
3621.61	Gemeindeanteil neue Aufgabenteilung	708'300.00		703'800.00		693'194.00	
4621.61	Geografisch-topografischer Zuschuss		75'000.00		70'000.00		72'569.00
4621.62	Soziodemografischer Zuschuss		26'000.00		25'000.00		28'459.00
4622.71	Zuschuss Finanzausgleich Disparitätenabbau		453'300.00		392'100.00		371'265.00
95	Ertragsanteile, übrige		24'500.00		18'000.00		42'381.80
	Nettoertrag	24'500.00		18'000.00		42'381.80	
950	Ertragsanteile, übrige		24'500.00		18'000.00		42'381.80
	Nettoertrag	24'500.00		18'000.00		42'381.80	
9500	Ertragsanteile, übrige		24'500.00		18'000.00		42'381.80
4024.01	Erbschafts- und Schenkungssteuern		11'500.00		6'000.00		27'265.85
4600.01	Anteil an Bundeserträgen		13'000.00		12'000.00		15'115.95
96	Vermögens- und Schuldenverwaltung	142'100.00	266'200.00	99'600.00	231'500.00	168'928.02	724'785.10
	Nettoertrag	124'100.00		131'900.00		555'857.08	
961	Zinsen	92'200.00	36'200.00	56'900.00	41'500.00	35'770.03	54'696.20
	Nettoaufwand		56'000.00		15'400.00		
	Nettoertrag					18'926.17	
9610	Zinsen	92'200.00	36'200.00	56'900.00	41'500.00	35'770.03	54'696.20
3181.03	Abschreibungen Verzugszinsen Steuern	2'000.00		2'000.00		3'525.79	
3400.01	Verzinsung laufende Verbindlichkeiten			11'100.00			
3401.01	Verzinsung kurzfristige Finanzverbindlichkeiten	1'000.00		4'000.00		1'651.69	
3406.01	Verzinsung langfristige Finanzverbindlichkeiten	67'000.00		16'500.00		12'164.85	
3409.01	Übrige Passivzinsen	2'500.00		2'500.00		1'491.25	
3409.11	Verrechnung kalk. Zinsen Feuerwehr	900.00				921.00	
3409.51	Verrechnung kalk. Zinsen Wasserversorgung	3'700.00		3'700.00		3'718.00	
3409.61	Verrechnung kalk. Zinsen Abwasserentsorgung	4'600.00		4'600.00		4'623.00	
3409.71	Verrechnung kalk. Zinsen Abfall	500.00		500.00		460.00	
3499.01	Vergütungszinse auf Steuern / Negativzinse	10'000.00		12'000.00		7'214.45	
4401.02	Verzugszinse auf Steuern		35'000.00		40'000.00		29'680.30
4402.01	Zinsen auf Anlagen Finanzvermögen		1'200.00		1'500.00		25'015.90

Erfolgsrechnung

		Budget 2023		Budget 2022		Rechnung 2021	
		Aufwand	Ertrag	Aufwand	Ertrag	Aufwand	Ertrag
963	Liegenschaften des Finanzvermögens	49'900.00	230'000.00	42'700.00	190'000.00	129'168.65	502'048.90
	Nettoertrag	180'100.00		147'300.00		372'880.25	
9630	Liegenschaften des Finanzvermögens	49'900.00	230'000.00	42'700.00	190'000.00	129'168.65	502'048.90
3151.01	Unterhalt Mobilien, Geräte			2'000.00			
3430.01	Betriebs-, Verbrauchsmaterial	1'000.00		1'000.00			
3430.02	Unterhalt Hochbauten, Gebäude	20'000.00		10'000.00		24'752.30	
3430.03	Übriger Material- und Verwaltungsaufwand	2'000.00		2'000.00		3'286.35	
3439.01	Heizmaterial	20'000.00		20'000.00		9'083.55	
3439.02	Strom	1'000.00		1'000.00		133.50	
3439.03	Wasser	3'000.00		3'500.00		3'070.55	
3439.04	Haftpflicht- und Sachversicherungen	2'900.00		3'200.00		2'875.80	
3441.01	Wertberichtigung Sachanlagen FV					85'966.60	
4430.01	Pacht- und Mietzinse FV		230'000.00		190'000.00		232'532.60
4443.01	Marktwertanpassung Liegenschaften						269'516.30
969	Finanzvermögen					3'989.34	168'040.00
	Nettoertrag					164'050.66	
9690	Finanzvermögen					3'989.34	168'040.00
3130.01	Dienstleistungen Dritter					3'731.19	
3410.01	Realisierter Kursverlust auf Finanzanlagen FV					258.15	
4410.01	Gewinne aus Verkäufen Finanzanlagen FV						168'040.00
97	Rückverteilungen		1'000.00		1'000.00		450.85
	Nettoertrag	1'000.00		1'000.00		450.85	
971	Rückverteilungen aus CO2-Abgabe		1'000.00		1'000.00		450.85
	Nettoertrag	1'000.00		1'000.00		450.85	
9710	Rückverteilung aus CO2-Abgabe		1'000.00		1'000.00		450.85
4699.11	Rückverteilung CO2-Abgabe		1'000.00		1'000.00		450.85
99	Nicht aufgeteilte Posten	425'400.00	680'300.00	425'400.00	366'800.00	1'771'599.19	1'024'220.22
	Nettoaufwand				58'600.00		747'378.97
	Nettoertrag	254'900.00					
990	Nicht aufgeteilte Posten	425'400.00		425'400.00		947'166.45	
	Nettoaufwand		425'400.00		425'400.00		947'166.45

Erfolgsrechnung

		Budget 2023		Budget 2022		Rechnung 2021	
		Aufwand	Ertrag	Aufwand	Ertrag	Aufwand	Ertrag
9900	Nicht aufgeteilte Posten	425'400.00		425'400.00		947'166.45	
3300.91	Planmässige Abschreibungen übrige Sachanlagen VV	425'400.00		425'400.00		425'351.00	
3894.01	Zusätzliche Abschreibungen					521'815.45	
995	Neutrale Aufwendungen und Erträge		283'000.00		366'800.00	348'616.90	1'024'220.22
	Nettoertrag	283'000.00		366'800.00		675'603.32	
9950	Neutrale Aufwendungen und Erträge		283'000.00		366'800.00	348'616.90	1'024'220.22
3896.01	Einlage in Schwankungsreserve					348'616.90	
4896.01	Auflösung Neubewertungsreserve		283'000.00		366'800.00		1'024'220.22
999	Abschluss		397'300.00			475'815.84	
	Nettoaufwand						475'815.84
	Nettoertrag	397'300.00					
9990	Abschluss		397'300.00			475'815.84	
9000.01	Ertragsüberschuss					475'815.84	
9001.01	Aufwandüberschuss		397'300.00				

Erfolgsrechnung

		Budget 2023		Budget 2022		Rechnung 2021	
		Aufwand	Ertrag	Aufwand	Ertrag	Aufwand	Ertrag
	Erfolgsrechnung	15'569'200.00	15'569'200.00	14'886'700.00	14'723'600.00	15'649'761.50	15'649'761.50
	Aufwandüberschuss				163'100.00		
3	Aufwand	15'525'100.00		14'886'700.00		15'105'554.10	
30	Personalaufwand	2'287'400.00		2'077'500.00		2'119'503.69	
31	Sach- und übriger Betriebsaufwand	3'121'500.00		3'044'000.00		3'148'426.22	
33	Abschreibungen Verwaltungsvermögen	914'300.00		828'900.00		658'110.10	
34	Finanzaufwand	140'100.00		95'600.00		161'671.04	
35	Einlagen in Fonds und Spezialfinanzierungen	560'000.00		551'800.00		560'015.00	
36	Transferaufwand	8'415'100.00		8'154'500.00		7'484'950.15	
37	Durchlaufende Beiträge	4'000.00		4'000.00		4'334.00	
38	Ausserordentlicher Aufwand					870'432.35	
39	Interne Verrechnungen	82'700.00		130'400.00		98'111.55	
4	Ertrag		14'958'300.00		14'436'700.00		15'532'501.82
40	Fiskalertrag		10'419'100.00		10'060'500.00		10'341'668.95
41	Regalien und Konzessionen		155'000.00		155'000.00		159'913.00
42	Entgelte		1'991'900.00		1'892'600.00		2'146'059.36
43	Verschiedene Erträge		9'000.00		9'000.00		16'948.40
44	Finanzertrag		318'900.00		277'100.00		777'715.10
45	Entnahmen Fonds u. Spezialfinanzierungen		109'200.00		102'600.00		50'718.10
46	Transferertrag		1'585'500.00		1'438'700.00		912'813.14
47	Durchlaufende Beiträge		4'000.00		4'000.00		4'334.00
48	Ausserordentlicher Ertrag		283'000.00		366'800.00		1'024'220.22
49	Interne Verrechnungen		82'700.00		130'400.00		98'111.55
9	Abschlusskonten	44'100.00	610'900.00		286'900.00	544'207.40	117'259.68
90	Abschluss Erfolgsrechnung	44'100.00	610'900.00		286'900.00	544'207.40	117'259.68

Erfolgsrechnung

		Budget 2023		Budget 2022		Rechnung 2021	
		Aufwand	Ertrag	Aufwand	Ertrag	Aufwand	Ertrag
	ERFOLGSRECHNUNG	15'569'200.00	15'569'200.00	14'886'700.00	14'723'600.00	15'649'761.50	15'649'761.50
	Aufwandüberschuss				163'100.00		
000	Allgemeine Verwaltung	1'439'200.00	101'500.00	1'355'300.00	144'500.00	1'434'788.34	130'659.14
	Nettoaufwand		1'337'700.00		1'210'800.00		1'304'129.20
1	Öffentliche Ordnung und Sicherheit, Verteidigung	467'400.00	348'400.00	468'800.00	321'400.00	409'153.80	283'252.54
	Nettoaufwand		119'000.00		147'400.00		125'901.26
2	Bildung	4'780'000.00	851'800.00	4'253'900.00	717'700.00	3'998'868.69	329'273.90
	Nettoaufwand		3'928'200.00		3'536'200.00		3'669'594.79
3	Kultur, Sport und Freizeit, Kirche	476'100.00	81'500.00	466'400.00	82'500.00	372'995.90	55'348.95
	Nettoaufwand		394'600.00		383'900.00		317'646.95
4	Gesundheit	17'300.00	1'000.00	16'800.00	800.00	15'247.30	1'097.20
	Nettoaufwand		16'300.00		16'000.00		14'150.10
5	Soziale Sicherheit	3'802'400.00	331'000.00	3'763'000.00	285'000.00	3'392'653.25	227'780.39
	Nettoaufwand		3'471'400.00		3'478'000.00		3'164'872.86
6	Verkehr und Nachrichtenübermittlung	1'216'500.00	62'900.00	1'182'300.00	63'800.00	1'340'037.45	260'101.15
	Nettoaufwand		1'153'600.00		1'118'500.00		1'079'936.30
7	Umweltschutz und Raumordnung	2'001'800.00	1'699'200.00	2'068'600.00	1'791'000.00	1'911'763.41	1'618'460.01
	Nettoaufwand		302'600.00		277'600.00		293'303.40
8	Volkswirtschaft	10'200.00	158'000.00	10'300.00	158'000.00	9'157.10	165'254.15
	Nettoertrag	147'800.00		147'700.00		156'097.05	
9	Finanzen und Steuern	1'358'300.00	11'933'900.00	1'301'300.00	11'158'900.00	2'765'096.26	12'578'534.07
	Nettoertrag	10'575'600.00		9'857'600.00		9'813'437.81	

Investitionsrechnung

		Budget 2023		Budget 2022		Rechnung 2021	
		Ausgaben		Ausgaben	Einnahmen	Ausgaben	Einnahmen
1	INVESTITIONSRECHNUNG Zunahme der Nettoinvestitionen	3'471'700.00	3'471'700.00	1'997'700.00	85'000.00 1'912'700.00	1'844'936.70	1'844'936.70
0	Allgemeine Verwaltung Nettoaussgaben	78'000.00	78'000.00				
02	Allgemeine Dienste Nettoaussgaben	78'000.00	78'000.00				
022	Allgemeine Dienste	55'000.00					
0220	Allgemeine Dienste	55'000.00					
5200.01	Erneuerung/Aktualisierung Sitzungsvorbereitung	15'000.00					
5200.02	Redesign Homepage	20'000.00					
5200.03	Zeiterfassung - AbaClick	20'000.00					
029	Verwaltungsliegenschaften	23'000.00					
290	Verwaltungsliegenschaften	23'000.00					
5040.01	Gemeindeverwaltung, Anschluss an WLS	23'000.00					
1	Öffentliche Ordnung und Sicherheit, Verteidigung Nettoaussgaben	289'000.00	289'000.00	163'000.00	163'000.00	60'817.10	60'817.10
11	Öffentliche Sicherheit Nettoaussgaben	62'000.00	62'000.00	20'000.00	20'000.00	3'943.15	60'817.10
112	Verkehrssicherheit	62'000.00		20'000.00		3'943.15	
1120	Verkehrssicherheit	62'000.00		20'000.00		3'943.15	
5290.03	Verkehrsmassnahmen Dählenweg und Kaltberg			20'000.00			
5290.05	Umsetzung Tempo 30 restliches Dorf MB 2.1					3'943.15	
5290.07	Bestandesaufnahme Signalisation & Markierungen	17'000.00					
5290.08	Diverse Signalisation & Markierungen	35'000.00					
5290.09	Schwanden, Markierungen	10'000.00					
014	Allgemeines Rechtswesen Nettoaussgaben	27'000.00	27'000.00	58'000.00	58'000.00	35'650.00	60'817.10

Investitionsrechnung

		Budget 2023		Budget 2022		Rechnung 2021	
		Ausgaben		Ausgaben	Einnahmen	Ausgaben	Einnahmen
0140	Allgemeines Rechtswesen	27'000.00		58'000.00		35'650.00	
1400	Allgemeines Rechtswesen	27'000.00		58'000.00		35'650.00	
5060.01	Überwachungskameras + Computer			15'000.00			
5290.01	Erstvermarchung Winterswil, Bütschwil, Schüpberg			16'000.00		16'000.00	
5290.03	Erstvermarchung S'horn, Z'ried, Los 7	27'000.00		27'000.00		19'650.00	
15	Feuerwehr	100'000.00		85'000.00		5'090.50	
	Nettoausgaben		100'000.00		85'000.00		60'817.10
150	Feuerwehr	100'000.00		85'000.00		5'090.50	
1500	Feuerwehr zweiseitig	100'000.00		85'000.00		5'090.50	
5060.07	Ersatzbeschaffung Wassertransportfahrzeug			85'000.00		5'090.50	
5060.08	Garderobe, schwarz-weiss Trennung	100'000.00					
16	Verteidigung	100'000.00				16'133.45	
	Nettoausgaben		100'000.00				60'817.10
161	Militärische Verteidigung	15'000.00				16'133.45	
1610	Militärische Verteidigung	15'000.00				16'133.45	
5040.04	Neuer Bodenbelag Anlagedusche	15'000.00					
5060.01	Militärunterkunft, Ersatz Ablufthaube					16'133.45	
162	Zivile Verteidigung	85'000.00					
1620	Zivilschutz	85'000.00					
5040.01	Zivilschutzanlagen	85'000.00					
2	Bildung	714'000.00		613'700.00		635'306.00	
	Nettoausgaben		714'000.00		613'700.00		635'306.00
21	Obligatorische Schule	714'000.00		613'700.00		635'306.00	
	Nettoausgaben		714'000.00		613'700.00		635'306.00
212	Primarstufe	60'000.00		60'000.00			
2120	Primarstufe	60'000.00		60'000.00			
5060.04	Primarschule, Pultanschaffung 4. Tranche			60'000.00			

Investitionsrechnung

		Budget 2023		Budget 2022		Rechnung 2021	
		Ausgaben		Ausgaben	Einnahmen	Ausgaben	Einnahmen
5060.05	Primarschule, Pultanschaffung 5. Tranche	60'000.00					
213	Oberstufe					25'873.05	
2130	Sekundarstufe I					25'873.05	
5060.02	ICT, Aufbau Cloud-Lösung Schule Schüpfen					25'873.05	
217	Schulliegenschaften	654'000.00		553'700.00		609'432.95	
2170	Schulliegenschaften	654'000.00		553'700.00		609'432.95	
5040.17	WLS, Anschluss OSZ			3'700.00		49'888.40	
5040.20	OSZ, Schulzimmersanierung					481'902.95	
5040.23	USZ, Schrank Heizzentrale	45'000.00					
5040.24	USZ, Anpassung Schulräume Schulstr. 15					9'246.30	
5040.25	Sporthalle, Ersatz Beleuchtung					45'878.50	
5040.27	OSZ Sägestrasse 4, San. Sanitäranlagen	102'000.00		280'000.00		3'400.00	
5040.28	OSZ Sägestrasse 4, San. Velobunker	105'000.00		80'000.00			
5040.29	OSZ Sägestrasse 4, Sanierung Haupttreppe	52'000.00		35'000.00			
5040.30	OSZ Sägestrasse 4, Ersatz Fenster Wintergarten	100'000.00		120'000.00			
5040.31	USZ Schulstrasse 15, Ersatz Pausenklingel			20'000.00			
5040.32	Planung Schulraumerweiterung	20'000.00		15'000.00		2'616.80	
5040.33	Ersatz Fussgängerbrücke Schulstrasse					16'500.00	
5040.34	USZ, Neubau PV-Anlage Sporthalle	10'000.00					
5060.04	Anschaffung Elektrofahrzeug	40'000.00					
5290.01	Architekturplanung Schulraumerweiterung	180'000.00					
3	Kultur, Sport und Freizeit, Kirche	65'000.00		15'000.00			5'504.10
	Nettoausgaben		65'000.00		15'000.00		
	Nettoeinnahmen					5'504.10	
34	Sport und Freizeit	65'000.00		15'000.00			5'504.10
	Nettoausgaben		65'000.00		15'000.00		
	Nettoeinnahmen					5'504.10	
342	Freizeit	65'000.00		15'000.00			5'504.10
3420	Freizeit	65'000.00		15'000.00			5'504.10
5040.03	Schwimmbad, Neubau PV-Anlage	40'000.00					
5040.04	Schwimmbad, Sanierung Überlaufrinnen	25'000.00					
5060.01	Schwimmbad, Ersatz Wasserpumpen			15'000.00			

Investitionsrechnung

		Budget 2023		Budget 2022		Rechnung 2021	
		Ausgaben		Ausgaben	Einnahmen	Ausgaben	Einnahmen
6450.02	Rückzahlung Darlehen FC Schüpfen						5'504.10
6	Verkehr und Nachrichtenübermittlung	790'000.00				390'223.10	
	Nettoausgaben		790'000.00				390'223.10
61	Strassenverkehr	790'000.00				390'223.10	
	Nettoausgaben		790'000.00				390'223.10
615	Gemeindestrassen	790'000.00				390'223.10	
6150	Gemeindestrassen	790'000.00				390'223.10	
5010.06	Verkehrsmassnahmen Ziegeleistrasse					2'056.95	
5010.12	Bodenstrasse, Strassenerneuerung nach GEP M13					69'171.70	
5010.13	Chaltberg, Erneuerung nach Erschliessung Wasser/Abwasser					208'721.35	
5010.14	Hard, Sanierung Rinne	90'000.00					
5010.15	Kreuzweg, Neubau Beleuchtung					22'637.90	
5010.16	Leiernstrasse, Ersatz Lifte					87'635.20	
5010.18	Bundkofen 533 + 534, Sanierung Strasse	80'000.00					
5010.19	Schulstrasse, Sanierung Strasse	260'000.00					
5010.20	Massnahmen Ziegelried/Bundkofen	60'000.00					
5040.02	Werkhof	100'000.00					
5060.03	Ersatz Lindner Unitrac	200'000.00					
7	Umweltschutz und Raumordnung	1'450'700.00	85'000.00	1'206'000.00	85'000.00	753'086.40	
	Nettoausgaben		1'365'700.00		1'121'000.00		753'086.40
71	Wasserversorgung	765'700.00		578'000.00		188'645.95	
	Nettoausgaben		765'700.00		578'000.00		753'086.40
710	Wasserversorgung	765'700.00		578'000.00		188'645.95	
7101	Wasserversorgung (Gemeindebetrieb)	765'700.00		578'000.00		188'645.95	
5000.01	Mühlequelle, Kauf Schutzzone	30'000.00					
5031.11	Bütschwilfeld, Erschliessung					12'810.50	
5031.12	GWP, Sanierung Erdbächliquellen	125'000.00					
5031.13	Bodenstrasse - Leiernstrasse, Wasserleitung GEP M13					83'010.80	
5031.16	Schulstrasse, Ersatz Leitung GWP	415'000.00		415'000.00			
5031.17	WAGRA Anteil Ltg. Ziegelried-Schwanden					88'492.00	
5031.18	Bundkofen, Ersatz Wasserleitung			10'000.00			

Investitionsrechnung

		Budget 2023		Budget 2022		Rechnung 2021	
		Ausgaben		Ausgaben	Einnahmen	Ausgaben	Einnahmen
5031.19	Spörihausmattweg, Ersatz Wasserleitung			30'000.00			
5031.21	Zweiteinspeisung Mühlehofer in Reservoir Hubel	100'000.00					
5031.22	Lysshübeliweg, Ersatz Leitung	60'000.00					
5060.01	Pumpwerk und Reservoir, Ersatz Steuerung			93'000.00			
5290.01	GWP, Überarbeitung	35'700.00		30'000.00		4'332.65	
72	Abwasserentsorgung	615'000.00	85'000.00	595'000.00	85'000.00	550'154.60	
	Nettoausgaben		530'000.00		510'000.00		753'086.40
720	Abwasserentsorgung	615'000.00	85'000.00	595'000.00	85'000.00	550'154.60	
7201	Abwasserentsorgung (Gemeindebetrieb)	615'000.00	85'000.00	595'000.00	85'000.00	550'154.60	
5032.11	Chaltberg, Erschliessung GEP M38		85'000.00		85'000.00	395'150.00	
5032.14	Bodenstrasse - Leiernstrasse, Trennsystem GEP M13					155'004.60	
5032.18	Hagen-Bundkofen, Austrennung Regenwasser M16			180'000.00			
5032.20	Ziegelried/Bundkofen, Massnahmen GEP	150'000.00		300'000.00			
5032.21	Schulstrasse, Leitungersatz	65'000.00		65'000.00			
5032.22	Riedweg, Sanierung Abwasserleitung	300'000.00		30'000.00			
5032.23	Höheweg, Neubau Strassenentwässerung	40'000.00					
5032.24	Bahnhof-Lyssbach, Kapazitätsanp. Mischwasserlgt.	40'000.00					
5292.01	GEP, Überarbeitung / Nachführung	20'000.00		20'000.00			
74	Verbauungen	20'000.00		20'000.00			
	Nettoausgaben		20'000.00		20'000.00		753'086.40
741	Gewässerverbauungen	20'000.00		20'000.00			
7410	Gewässerverbauungen	20'000.00		20'000.00			
5290.01	Wasserbauplan Bundkofen	20'000.00		20'000.00			
77	Übriger Umweltschutz	50'000.00					
	Nettoausgaben		50'000.00				753'086.40
771	Friedhof und Bestattung	50'000.00					
7710	Freidhof und Bestattung allgemein	50'000.00					
5040.01	Friedhof, Neugestaltung Gesamtkonzept	50'000.00					
79	Raumordnung			13'000.00		14'285.85	
	Nettoausgaben				13'000.00		753'086.40

Investitionsrechnung

		Budget 2023		Budget 2022	Rechnung 2021	
		Ausgaben		Einnahmen	Ausgaben	Einnahmen
790	Raumordnung				14'285.85	
7900	Raumordnung allgemein			13'000.00	14'285.85	
5290.02	Ortsplanungsrevision (+LRP, ök. Vernetzung)			13'000.00	14'285.85	
9	Finanzen und Steuern	85'000.00	3'386'700.00		5'504.10	1'839'432.60
	Nettoeinnahmen	3'301'700.00			1'833'928.50	
99	Nicht aufgeteilte Posten	85'000.00	3'386'700.00		5'504.10	1'839'432.60
	Nettoeinnahmen	3'301'700.00			1'833'928.50	
999	Abschluss	85'000.00	3'386'700.00		5'504.10	1'839'432.60
9990	Abschluss	85'000.00	3'386'700.00		5'504.10	1'839'432.60
5900.01	Passivierte Einnahmen	85'000.00			5'504.10	
6900.01	Aktivierte Ausgaben		3'386'700.00			1'839'432.60