



schüpfen berichtet

2 | 21

# Mitteilungsblatt

der Einwohnergemeinde **Schüpfen**

# Inhaltsverzeichnis

## Gemeindeversammlung

Information zur Durchführung der Gemeindeversammlung	1
1. Jahresrechnung 2020; Genehmigung	1 – 17
2. Datenschutz; Bericht der Aufsichtsstelle	18
3. Wahl der Revisionsstelle für die Jahresrechnung 2021; Genehmigung	18
4. Feuerwehr, Ersatzbeschaffung Wassertransport; Kreditgenehmigung	18 – 20
5. Schulsozialarbeit; Kreditgenehmigung	20 – 22
6. Gemeindeverband Lyssbach; Revision Org.-Reglement; Genehmigung	22 + 23

## Aus dem Gemeinderat

Sprechstunde des Gemeindepräsidenten	24
Politische Agenda	24
Ortsplanungsrevision; Orientierung über den Projektstand	24
Anpassung Zonenplan; Umzonung Parzelle Nr. 3322	24 + 25
Corona-Impfkampagne des Kantons Bern	25
Abgabe von Hygienemasken	25 + 26
Tageskarten Gemeinde	26
Personelles	26 + 27
Öffnungszeiten der Verwaltung über Auffahrt und Pfingsten	27
Feuerwehr Schüpfen	28
Erscheinungsdaten Mitteilungsblätter 2021	7

## Sicherheitskommission

Pferdeäpfel und Hundekot	23
--------------------------	----

## Jugend-, Kultur- und Sozialkommission

Erinnerungsaufruf – Ehrung und Bedankung von Schöpfener*innen	27
Veranstaltungskalender	27

## Baukommission

Erteilte Baubewilligungen von März bis April 2021	29
---	----

## Jugendarbeit Schüpfen

Artspace54; Graffiti-Wand Schüpfen	30 + 31
------------------------------------	---------

## Aus den Schulen

Oberstufe Schüpfen; Wichtige Regeln an unserer Schule	32 + 33
Ein Rundgang durch den Parcours «Mein Körper gehört mir»	34
Die Schatzsuche	35
Primarschule Ziegelried; Projektarbeit	36

## Natur & Umwelt

Die wichtigsten Energiespartipps	37
----------------------------------	----

## Und ausserdem...

Bibliothek Schüpfen	38
Schmocker & Co. Gartenbau; Lager gesucht	39
Schüpfen bebildert das Mitteilungsblatt; Senden Sie uns Ihre Fotos!	

Fortsetzung dritte Umschlagseite

# Liebe Schöpfenerinnen und Schöpfener

Wir orientieren Sie in diesem Mitteilungsblatt über die Geschäfte, die an der

## Gemeindeversammlung vom 26. Mai 2021, 20.00 Uhr

in der **Sporthalle** Schüpfen behandelt werden.

### Information zur Durchführung der Gemeindeversammlung – Schutzkonzept

Zur Einhaltung der geltenden Vorgaben von Bundes- und Regierungsrat inkl. der Hygiene- und Abstandsvorschriften des BAG findet die Gemeindeversammlung in der Sporthalle statt. Bitte beachten Sie dabei die folgenden Grundsätze:

- Es gilt eine **Maskentragpflicht**.
- Nur **gesund und symptomfrei** an der Versammlung teilnehmen.
- **Distanzregeln** einhalten. Die Sporthalle wird entsprechend bestuhlt.
- Einhaltung der **Hygieneregeln** des BAG: Es steht genügend Desinfektionsmaterial zur Verfügung.
- **Eingangskontrolle:** Bitte rechtzeitig erscheinen und die Anweisungen vor Ort beachten.
- **Präsenzlisten:** Es wird eine Präsenzliste inkl. Kontaktdaten geführt, so dass eine Nachverfolgung enger Kontakte von infizierten Personen möglich ist.

Das detaillierte Schutzkonzept kann ab Mitte Mai unter [www.schuepfen.ch](http://www.schuepfen.ch) eingesehen werden. Bei Fragen wenden Sie sich bitte an den Gemeindeschreiber Patrik Schenk.

### 1. Jahresrechnung 2020 Genehmigung

Budgetiert war ein Aufwandüberschuss von Fr. 723'800.00.

### 1. Berichterstattung

#### 1.1. Bericht

##### Allgemeines

Die Jahresrechnung 2020 wurde nach dem Rechnungsmodell HRM2 gemäss Art. 70 Gemeindegesetz (GG, BSG 170.11) erstellt.

##### Ergebnisse

Nach HRM2 muss das Gesamtergebnis von der Gemeindeversammlung genehmigt werden (**siehe Grafik Seite 2**).

#### 1.1.1 Erfolgsrechnung

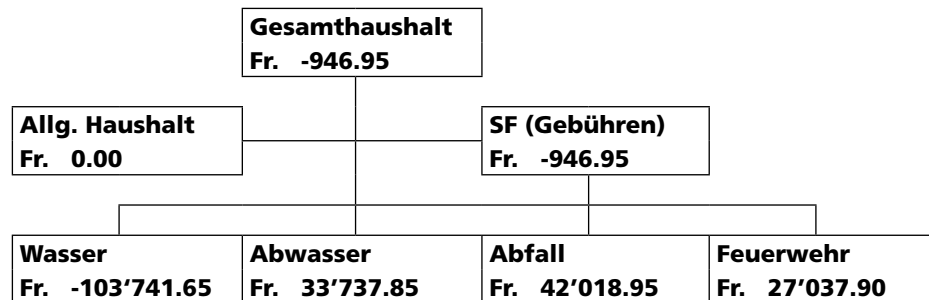
##### Ergebnis Gesamthaushalt

Das Gesamtergebnis (inkl. Spezialfinanzierungen) schliesst mit einem Aufwandüberschuss von Fr. 946.95 ab.

### Ergebnis Allgemeiner Haushalt (Steuerhaushalt)

Der Allgemeine Haushalt wurde mit einem Aufwandüberschuss von Fr. 246'000 budgetiert. Auf vergleichbarer Basis weist der Abschluss 2020 ein Aufwandüberschuss (Defizit) von Fr. 180'700 auf.

Auf Grund einer nicht budgetierten Wertzunahme bei den Wertschriften (Marktwertanpassung BKW Aktien), resultiert ein buchhalterischer Finanzertrag von Fr. 256'000. Inklusive dieser Wertzunahme ergibt sich schliesslich ein Ertragsüberschuss von Fr. 75'308.19. Weil die Nettoinvestitionen höher sind als die Abschreibungen muss dieser Ertragsüberschuss in Form einer Einlage in die fi-



nanzpolitische Reserve verbucht werden. Dies führt zu einem buchhalterischen ausgeglichenen Rechnungsabschluss.

Die nachstehenden Kommentare beziehen sich auf den Gesamthaushalt und grösstenteils auf das Budget 2020.

#### Sach- und Betriebsaufwand

Der Sach- und Betriebsaufwand (Sachgruppe 31) liegt um Fr. 363'000.00 oder 12% unter dem Budget. Grosse Abweichungen sind in der Sachgruppe «3130 Dienstleistungen Dritter» bei den Minderausgaben bei der Abfallentsorgung und den Schülertransportkosten zu verzeichnen. Ein Teil des Aufwandes der Sachgruppe «Unterhalt Strassen» konnte schlussendlich über die Investitionsrechnung abgewickelt werden. Der Sach- und Betriebsaufwand ist nach wie vor einer der wenigen, der nicht durchwegs als gebunden betrachtet werden kann. Es zeigt sich, dass die Kommissionen nach wie vor kostenbewusst arbeiten.

#### Abschreibungen Verwaltungsvermögen

- Das bestehende Verwaltungsvermögen wurde per 1. Januar 2016 zu Buchwerten in HRM2 übernommen und beträgt Fr. 7'239'391.48. Es wird linear innert 16 Jahren mit Fr. 452'462.00 abgeschrieben.

- Die ordentlichen Abschreibungen nach Nutzungsdauer betragen im Jahr 2020 Fr. 146'216.00.
- Die gesamten Abschreibungen betragen Fr. 606'596.70. Sie liegen somit um Fr. 119'703.30 unter dem Budget. Dabei ist zu beachten, dass Projekte, die sich Ende Jahr noch im Bau befinden oder sonst noch nicht beendet sind, nicht abgeschrieben werden, im Budget aber z.T. bei den Abschreibungsberechnungen in die Abschreibungen eingerechnet wurden. In der Budgetphase ist es jeweils schwierig, zu beurteilen, ob ein eingegebenes Projekt beendet ist oder nicht.

#### Finanzaufwand

Die Zinsen bewegen sich im Rahmen des Budgets. Einzig die von uns geschuldeten Vergütungszinse auf Steuern sind tiefer ausgefallen.

#### Einlagen in Fonds und Spezialfinanzierungen

Durch die Korrekturen der Einlagen in die Spezialfinanzierungen Wasser und Abwasser aus dem Vorjahr sind die Einlagen 2020 tiefer.

#### Transferaufwand (Entschädigungen an Kanton oder andere Gemeinwesen)

- Die Anteile an die kant. Lehrerlöhne sind um Fr. 62'000.00 höher ausgefallen (Abweichung zu Budget 3.7%).

- Die Beiträge an die Lastenverteilungssysteme Ergänzungsleistungen und Sozialhilfe sind um gesamthaft Fr. 45'000.00 tiefer ausgefallen.
- Tiefer ausgefallen ist der Anteil der Gemeinde an die Kosten der ARA Lyss Limpachtal (minus Fr. 121'000.00). Die Jahresrechnung 2019 schloss positiver ab als erwartet. Dieser Betrag wurde mit den Zahlungen für 2020 verrechnet.

#### Fiskalertrag

- Die Einnahmen aus den Allgemeinen Gemeindesteuern liegen um Fr. 423'800.00 unter dem Budget (inkl. Steuerteilungen). Bereits in der Hochrechnung im Herbst 2020 hat man Korrekturen angebracht. Gegenüber diesen Anpassungen beträgt die Abweichung im gesamten rund Fr. +50'000.00.
- Mindereinnahmen resultierten bei den Einkommens- und Vermögenssteuern der NP mit netto Fr. 442'000.00, d.h. inkl. Steuerteilungen. Anlässlich der Budgetierung 2020 ging man im Herbst 2019 von einem Einkommenszuwachs von 2.1% gegenüber dem hochgerechneten Ertrag 2019 aus. Beim Jahresabschluss 2019 wurde festgestellt, dass sich vor allem die Einkommenssteuern nicht wie in der Hochrechnung erwartet, entwickelt hatten. Die Berechnungen für das Budget 2020 gingen somit von einer zu optimistischen Hochrechnung 2019 (inkl. Steuerpflichtiger) aus. Allein die definitiven Veranlagungen und Steuerteilungen, zum Teil aus Vorjahren, führten im Rechnungsjahr 2020 zu Abweichungen von rund Fr. 400'000.00. Diese Abweichung beruht auf nachträglichen (sprich Vorjahren) vorgenommenen definitiven Veranlagungskorrekturen.

- Die Gewinn- und Kapitalsteuern der JP (inkl. Steuerteilungen) bringen uns einen Minderertrag von Fr. 49'700.00 gegenüber dem Budget und Fr. 37'800.00 gegenüber der Hochrechnung vom letzten Herbst.
- Bei den Sondersteuern (Lotterrie- und Grundstückgewinnsteuern, Sondervoranlagen) kann ein Mehrertrag von Fr. 139'500.00 gegenüber dem Budget und Fr. 49'500.00 gegenüber der Hochrechnung festgestellt werden.

#### Entgelte

(Ersatzabgaben, Gebühren usw.)

Die Entgelte sind um Fr. 42'000.00 tiefer als budgetiert ausgefallen. Es handelt sich hier um den Saldo der Mindereinnahmen Gebühren des Gesamthaushaltes (- Fr. 73'000.00) und den Mehreinnahmen bei den Spezialfinanzierungen (+Fr. 31'000.00).

#### Finanzertrag

Hier werden die Wertschriften dem aktuellen Kurswert Ende Jahr angepasst. Die Gesamtheit dieser Anlagen hat eine massive Kurssteigerung erfahren (+ Fr. 255'000.00).

Markant dabei ist die Kurssteigerung der BKW-Aktien um Fr. 244'640.00. Diese Kurssteigerung konnte im Herbst 2019 nicht budgetiert werden, hat aber auf das Rechnungsergebnis 2020 einen erheblichen Einfluss.

#### Finanz- und Lastenausgleich

Die Einnahmen aus dem kantonalen Lastenausgleich betragen Fr. 377'300.00. Sie liegen mit Fr. 23'400.00 über dem Budget. Die etwas rückläufige Steuerkraft führt zu wieder etwas höheren Ausgleichszahlungen (z.B 2019 = Fr. 299'000.00). Für die Berechnung werden jeweils die gewichteten Daten der letzten drei Jahre beigezogen.

## Abweichungen von Rechnung zu Budget allg. Haushalt Budget 2020

	Konto	Abweichung
		<b>-246'900.00</b>
		<b>359'000.00</b>
<b>Mehrertrag</b>		
Interne Verrechnungen Spezialfinanzierungen Verwaltung	0220.4612.03	11'000.00
Schulgelder von anderen Gemeinden	2120.4230.01	10'000.00
Beitrag von Kanton an Betreuungsgutscheine (Beiträge an private Haushalte siehe Kto. 5450.3637.03)	5450.4631.03	81'000.00
Nachsteuern und Bussen, Einkommenssteuern	9100.4000.21	10'000.00
Quellensteuern	9100.4002.01	58'000.00
Zuschuss Finanzausgleich Disparitätenabbau	9300.4622.71	27'000.00
Anteil an direkter Bundessteuer (ab 2020 neu)	9500.4600.01	11'000.00
Grundstückgewinnsteuern	9101.4022.01	62'000.00
Sonderveranlagungen	9101.4022.11	77'000.00
Mehrwertabschöpfung	9101.4022.81	12'000.00
<b>Minderaufwand</b>		<b>586'000.00</b>
Freier Ratskredit	0120.3199.03	13'000.00
Löhne Allg. Dienste	0220.3010.01	18'000.00
Landschul- und Projektwochen Prim.	2120.3171.03	33'000.00
BMV	2120.3612.01	18'000.00
Lebensmittel Hauswirtschaft	2130.3105.01	12'000.00
Heizmaterial Schulliegenschaften	2170.3120.05	34'000.00
Dienstleistungen Dritter, Schülertransporte	2195.3130.01	32'000.00
1. Augustfeier, Neuzuzügerabend, Jungbürgerfeier	3290.3199.02+04+05	12'000.00
Betriebs- und Verbrauchsmaterial Schwimmbad		3411.3101.01
Beiträge an Ergänzungsleistungen	5320.3631.01	20'000.00
Beiträge an KITA	5451.3636.01	79'000.00
Entsch. an Gemeinden und Gemeindeverbände (RSD)	5796.3612.01	10'000.00
Entsch. an Kanton u. Konkordate Lastenverteilung Soziales	5799.3611.01	43'000.00
Betriebs- u. Verbrauchsmaterial Gemeindestrassen	6150.3101.01	34'000.00
Baulicher Unterhalt Strassen durch Dritte	6150.3141.01	58'000.00
Winterdienst / Schneeräumung	6150.3141.03	25'000.00
Unterhalt Mobilien, Geräte	6150.3151.01	17'000.00
Vergütungszinse auf Steuern	9610.3499.01	19'000.00
Abschreibungen	div.	99'000.00
<b>Mehraufwand</b>		<b>-547'000.00</b>
Beiträge an kant. Lehrerbeförderung (Kinderg., Prim., Sek)	2110/20/30.3611.12	-62'000.00
Entsch. an Gemeinden und Gemeindeverbände	2130.3612.01	-25'000.00
Betriebs- u. Verbrauchsmat. Schulliegenschaften (Corona)	2170.3101.01	-81'000.00
Unterhalt Hochbauten, Gebäude Schulliegenschaften	2170.3144.01	-38'000.00
Beiträge an private Haushalte Betreuungsgutscheine	5450.3637.03	-116'000.00
Dienstleistungen Dritter, GA's SBB	6290.3101.01/4250.01	-14'000.00
Passive Steuerauscheidung Einkommenssteuern	9100.4000.51	-201'000.00
Passive Steuerauscheidung Vermögenssteuern	9100.4001.51	-10'000.00
<b>Minderertrag</b>		<b>-368'000.00</b>
Entschädigung Truppeneinquartierung	1610.4610.01	-19'000.00
BMV	2120.4612.02	-12'000.00
Eintritte Schwimmbad	3411.4240.02	-11'000.00
Beitrag Kanton an KITA	5451.4631.02	-59'000.00
Interne Verrechnungen Wegmeister	6150.4612.03	-11'000.00
Konzessionsgebühr BKW	8710.4120.01	-10'000.00
Einkommenssteuern	9100.4000.01	-180'000.00
Aktive Steuerauscheidung Einkommenssteuern	9100.4000.41	-35'000.00
Aktive Steuerauscheidung Gewinnsteuern JP	9100.4010.41	-31'000.00
Saldo diverse +/- Abweichungen unter Fr. 10'000.00		<b>36'200.00</b>
<b>Saldo betrieblicher Erfolg</b>		<b>-180'700.00</b>
<b>Ausserordentlicher Ertrag</b>		<b>256'000.00</b>
Marktwertanpassungen Wertschriften	9690.4440.01	256'000.00
<b>Erfolgsrechnung 2020 Ertragsüberschuss</b>		<b>75'300.00</b>
<b>Einlage in die finanzpolitische Reserve</b>		<b>75'300.00</b>

## 1.1.2 Spezialfinanzierungen

### SF Feuerwehr

Die Feuerwehr (Funktion 1500) schliesst mit einem Ertragsüberschuss von Fr. 27'037.90 ab. Budgetiert war ein Defizit von Fr. 33'500. Wegen der Corona-Krise konnten nur wenige Übungen und Weiterbildungen durchgeführt werden. Auch der Aufwand für Geräte und Verbrauchsmaterial ist in diesem Zusammenhang tiefer ausgefallen. Weiter wurden die Abschreibungen zu hoch veranschlagt. Neben diesen Minderausgaben hat sich die Reduktion des Steuersatzes ab 2019 mit Mindereinnahmen von Fr. 12'000.00 höher ausgewirkt als budgetiert.

Der Ertragsüberschuss wird dem Eigenkapital zugetragen. Es beträgt per Ende 2020 Fr. 1'416'829.03 (Kto. 29000.01).

### SF Wasserversorgung

Die Wasserversorgung (Funktion 7101) schliesst mit einem Aufwandüberschuss von Fr. 103'741.65 ab. Budgetiert war ein Defizit von Fr. 155'700.00.

Der etwas tiefere Sachaufwand (Fr. 8'000.00) und eine Korrektur der Einlage in den Werterhalt aus dem Vorjahr (Fr. 30'000.00) sind die Hauptgründe für das positiver ausgefallene Rechnungsergebnis. Das Eigenkapital (Kto. 29001.01) beträgt Fr. 1'873'066.87. Im Werterhalt (Kto. 29301.01) befinden sich neu Fr. 4'632'875.85.

## SF Abwasserentsorgung

Die Abwasserentsorgung (Funktion 7201) schliesst mit einem Ertragsüberschuss von Fr. 33'737.85 ab. Budgetiert war ein Defizit von Fr. 268'500.00.

Der tiefere Beitrag an die ARA Lyss Limpachtal (Fr. 122'000.00), der tiefere Sachaufwand (Fr. 53'000.00) und die Korrektur der Einlage in den Werterhalt aus dem Vorjahr (Fr. 96'000.00) führen zum besseren Rechnungsergebnis.

Das Eigenkapital (Kto. 29002.01) beträgt Fr. 1'071'517.29. Im Werterhalt (Kto. 29302.01) befinden sich neu Fr. 5'839'140.53.

### SF Abfall

Die Abfallentsorgung (Funktion 7301) schliesst mit einem Ertragsüberschuss von Fr. 42'018.95 ab. Budgetiert war ein Aufwandüberschuss von Fr. 19'200.00.

Grund für das bessere Resultat sind tiefere Abfuhr- und Verwertungskosten (-Fr. 48'000.00) sowie tiefer angefallene intern verrechnete Dienstleistungen der Wegmeister (-Fr. 14'000.00).

Das Eigenkapital (Kto. 29003.01) beträgt Fr. 477'933.79.

## 1.1.3 Investitionsrechnung

Die effektiven Nettoinvestitionen betragen Fr. 2'057'058.95. Budgetiert waren Fr. 4'278'000.00. Grund für die Abweichung ist, dass nicht alle im Investitionsplan enthaltenen Investitionen ausgeführt, oder vor allem nicht fertig gestellt werden konnten.

### Beispiele nicht fertig realisierter Projekte per 31.12.2020:

• USZ, Dachsan. + Isolation Mitteltrakt, PV-Anl.	Fr. 215'000.00	neu geplant 2023
• Schwimmbad, Ersatz Wasserpumpen	Fr. 50'000.00	neu geplant 2022
• Bodenstrasse, Trennsystem GEP M13	Fr. 513'000.00	in Bearbeitung
• Chaltberg, Anschluss Abwasser inkl. Strasse	Fr. 837'000.00	in Bearbeitung
• Hard, Sanierung Strassenrinne	Fr. 70'000.00	Ausführung 2021
• Abklärungen/Einkauf Reservoir Bärenried	Fr. 500'000.00	neu geplant 2022
• GWP, Sanierung Erdbächliquellen	Fr. 125'000.00	neu geplant 2021

**Total**

**Fr. 2'310'000.00**

### Beispiele realisierter Investitionen während dem Jahr 2020:

• OSZ, Schulzimmersanierung	Fr. 251'926.15
• Erweiterung Bike + Railanlage Bahnhof Nord	Fr. 111'000.00
• Bodenstr.-Leiernstr. Wa-Abwa-Itg GEP M13	Fr. 410'443.90
• Chaltberg, Erschliessung Abwasser	Fr. 602'639.85
• Schöneggweg, Einführung Trennsystem	Fr. 174'528.35

#### 1.1.4 Bilanz

Die Bilanzsumme beträgt per 31. Dezember 2020 Fr. 27'008'460.03 (Vorjahr Fr. 24'972'760.91). Davon beläuft sich das Finanzvermögen auf Fr. 12'986'170.93 (Vorjahr Fr. 12'400'934.06). Gegenüber dem Vorjahr entspricht dies einer Zunahme von Fr. 585'236.87. Die flüssigen Mittel blieben auch dank der Aufnahme eines zusätzlichen Darlehens von 1 Mio. Franken praktisch gleich. Die Abgrenzungen haben um Fr. 100'000.00 zugenommen. Dank der massiven Kurssteigerung des Aktienpakets ist der Wert der Finanzanlagen um Fr. 256'000.00 gestiegen.

Das Verwaltungsvermögen beträgt per 31. Dezember 2020 Fr. 14'022'289.10 (Vorjahr Fr. 12'571'826.85), was einer Zunahme von Fr. 1'450'462.25 entspricht. Allein auf der Rubrik «Anlagen im Bau VV» wird eine Zunahme von Fr. 1'143'690.25 verzeichnet. Anlagen im Bau werden erst den Abschreibungen zugeführt, wenn sie beendet sind.

Das Fremdkapital beträgt Fr. 4'533'616.25 (Vorjahr Fr. 2'999'580.37). Die Zunahme beträgt Fr. 1'534'035.88. Die Zunahme liegt u.a. beim höheren Bestand der laufenden Verbindlichkeiten von Fr. 512'823.05 und der Aufnahme eines Darlehens von Fr. 1'000'000.00.

Das Eigenkapital (Sachgruppe 29) beträgt per 31.12.2020 Fr. 22'474'843.78 (Vorjahr Fr. 21'973'180.54).

Die ab 2021 innert 5 Jahren aufzulösende Neubewertungsreserve des Finanzvermögens beträgt Fr. 2'156'245.50.

**Das massgebende Eigenkapital des steuerfinanzierten Haushalts (Sachgruppe 29) beläuft sich neu auf Fr. 4'687'188.15.**

#### 1.1.5 Nachkredite

Es werden Nachkredite grösser als Fr. 5'000.00 aufgeführt

Total	Fr. 587'913.90
– Gebunden	Fr. 442'456.95
– Kompetenz GR	Fr. 145'456.95
– Kompetenz GV	Fr. 0.00

### 1.2 Spezialfinanzierungen

(Gebührenfinanzierte Bereiche gem. Art. 30. Bst b FHDV)

	Rechnungsjahr	Budget
<b>SF Feuerwehr</b>		
Ertragsüberschuss	27'037.90	-33'500.00
Verwaltungsvermögen per 31.12.2020	496'064.00	
Eigenkapital per 31.12.2020	1'416'829.03	
<b>SF Wasserversorgung</b>		
Aufwandüberschuss	-103'741.65	-155'700.00
Verwaltungsvermögen per 31.12.2020	2'788'213.40	
Bestand Werterhalt per 31.12.2020	4'632'875.85	
Eigenkapital per 31.12.2020	1'873'066.87	
<b>SF Abwasserentsorgung</b>		
Ertragsüberschuss	33'737.85	-268'500.00
Verwaltungsvermögen per 31.12.2020	2'287'589.95	
Bestand Werterhalt per 31.12.2020	5'839'140.53	
Eigenkapital per 31.12.2020	1'071'517.29	
<b>SF Abfallentsorgung</b>		
Ertragsüberschuss	42'018.95	-19'200.00
Verwaltungsvermögen per 31.12.2020	17'166.00	
Eigenkapital per 31.12.2020	477'933.79	

### Erscheinungsdaten Mitteilungsblätter 2021

Ausgabe	Redaktionsschluss	Erscheinungsdatum
Nr. 3	23. Juli 2021	20. August 2021
Nr. 4 (GV)	15. Oktober 2021	12. November 2021

**Wir erinnern daran, dass das Mitteilungsblatt Vereinen, Parteien und Privaten für Publikationen offen steht.** Die Daten sind elektronisch, am liebsten im Word-Format, an [patrik.schenk@schuepfen.ch](mailto:patrik.schenk@schuepfen.ch) zu übermitteln.

#### Inserate werden wie folgt in Rechnung gestellt:

– eine ganze Seite	Fr. 100.–
– eine halbe Seite	Fr. 50.–
– eine viertel Seite	Fr. 25.–

## 2 Eckdaten

### 2.1 Übersicht

	Rechnung 2020	Budget 2020	Rechnung 2019
Jahresergebnis ER Gesamthaushalt	- 946.95	-723'800.00	-326'284.33
Jahresergebnis ER Allgemeiner Haushalt	0.00	-246'900.00	-1'227.72
Jahresergebnis gesetzliche Spezialfinanzierungen	-946.95	-476'900.00	-325'056.61
Steuerertrag natürliche Personen	8'289'954.25	8'663'000.00	7'985'124.95
Steuerertrag juristische Personen	250'854.85	300'500.00	355'809.45
Liegenschaftsteuer	521'478.90	535'000.00	452'148.85
Nettoinvestitionen	2'057'058.95	4'278'000.00	2'103'010.25
Bestand Finanzvermögen	12'986'170.93		12'400'934.06
Bestand Verwaltungsvermögen Gesamthaushalt	14'022'289.10		12'571'826.85
Bestand Verwaltungsvermögen Allgemeiner Haushalt	8'433'255.75		8'088'779.40
Bestand Verwaltungsvermögen Spezialfinanzierungen	5'589'033.35		4'483'047.45
Fremdkapital	4'533'616.25		2'999'580.37
Eigenkapital	22'474'843.78		21'973'180.54
Reserven	320'046.77		244'738.58

8

### 2.2 Selbstfinanzierung / Finanzierungsergebnis

	Rechnung 2020	Budget 2020	Rechnung 2019
Ergebnis Gesamthaushalt	+90	- 723'800.00	- 326'284.33
Abschreibung Verwaltungsvermögen	+33	768'300.00	575'577.65
Einlagen in Fonds und Spezialfinanzierungen	+35	619'100.00	728'280.00
Entnahmen aus Fonds und Spezialfinanzierungen	-45	- 96'500.00	- 94'014.40
Wertberichtigung Darlehen Verwaltungsvermögen	+364		
Wertberichtigung Beteiligungen Verwaltungsvermögen	+365		
Abschreibungen Investitionsbeiträge	+366		
Einlagen in finanzpolitische Reserve	+389	75'308.19	
Entnahmen aus dem Eigenkapital	-489	- 246'900.00	-1'227.72
<b>Selbstfinanzierung</b>	<b>1'108'259.94</b>	<b>321'200.00</b>	<b>882'331.20</b>
<b>Nettoinvestitionen</b>			
Investitionsausgaben	5	4'278'000.00	2'228'612.60
Investitionseinnahmen	6	- 90'186.00	- 125'602.35
<b>Nettoinvestitionen</b>		<b>4'278'000.00</b>	<b>2'103'010.25</b>
<b>Finanzierungsergebnis</b>		<b>- 3'956'800.00</b>	<b>- 1'218'223.61</b>

9

	1.1.2020	Zuwachs	Abgang	31.12.2020
<b>3 Bilanz</b>				
<b>Aktiven</b>	<b>24'972'760.91</b>	<b>54'974'212.63</b>	<b>52'938'513.51</b>	<b>27'008'460.03</b>
<b>Finanzvermögen</b>	<b>12'400'934.06</b>	<b>52'310'390.28</b>	<b>51'725'153.41</b>	<b>12'986'170.93</b>
Flüssige Mittel u. kurzfrist. Geldanlagen	1'694'454.62	16'767'471.83	16'794'124.09	1'667'802.36
Forderungen	4'838'821.94	34'942'452.24	34'737'385.27	5'043'888.91
Aktive Rechnungsabgrenzungen	193'284.05	293'401.76	193'284.05	293'401.76
Finanzanlagen	775'780.00	255'840.00	360.00	1'031'260.00
Sachanlagen FV	4'898'593.45	51'224.45		4'949'817.90
<b>Verwaltungsvermögen</b>	<b>12'571'826.85</b>	<b>2'663'822.35</b>	<b>1'213'360.10</b>	<b>14'022'289.10</b>
Sachanlagen VV	12'179'249.90	2'612'992.70	1'200'084.45	13'592'158.15
Immaterielle Anlagen	23'940.00	50'829.65	7'873.65	66'896.00
Darlehen	328'635.95		5'402.00	323'233.95
Beteiligungen, Grundkapitalien	40'001.00			40'001.00
<b>Passiven</b>	<b>24'972'760.91</b>	<b>17'163'667.96</b>	<b>15'127'968.84</b>	<b>27'008'460.03</b>
<b>Fremdkapital</b>	<b>2'999'580.37</b>	<b>16'507'521.90</b>	<b>14'973'486.02</b>	<b>4'533'616.25</b>
Laufende Verbindlichkeiten	512'418.72	15'356'384.40	14'806'966.90	1'061'836.22
Passive Rechnungsabgrenzungen	100'222.87	125'805.65	100'222.87	125'805.65
Langfristige Finanzverbindlichkeiten	2'023'940.00	1'000'000.00		3'023'940.00
Verbindlich.-ggü.SF u.Fonds im FK	362'998.78	25'331.85	66'296.25	322'034.38
<b>Eigenkapital</b>	<b>21'973'180.54</b>	<b>656'146.06</b>	<b>154'482.82</b>	<b>22'474'843.78</b>
Verpfl.(+),Vorschüsse(-)ggü.Spezialfin.	4'840'293.93	102'794.70	103'741.65	4'839'346.98
Vorfinanzierungen	10'044'714.38	476'815.45	49'513.45	10'472'016.38
Reserven	244'738.58	75'308.19		320'046.77
Neubewertungsreserve Finanzvermögen	2'156'245.50			2'156'245.50
Bilanzüberschuss /-fehlbetrag	4'687'188.15	1'227.72	1'227.72	4'687'188.15

10

	Rechnung 2020		Budget 2020		Rechnung 2019	
	Aufwand	Ertrag	Aufwand	Ertrag	Aufwand	Ertrag
<b>4 Funktionen</b>						
<b>4.1 Erfolgsrechnung</b>	<b>13'122'144.80</b>	<b>13'122'144.80</b>	<b>13'837'000.00</b>	<b>13'590'100.00</b>	<b>12'989'436.59</b>	<b>12'988'208.87</b>
Aufwandüberschuss				246'900.00		1'227.72
<b>0 Allgemeine Verwaltung</b>	<b>1'289'002.71</b>	<b>112'213.00</b>	<b>1'335'200.00</b>	<b>103'900.00</b>	<b>1'259'207.35</b>	<b>103'702.00</b>
Nettoaufwand		1'176'789.71		1'231'300.00		1'155'505.35
<b>1 Öff. Ordnung u. Sicherheit, Verteid.</b>	<b>376'634.95</b>	<b>256'773.87</b>	<b>432'600.00</b>	<b>333'400.00</b>	<b>412'061.85</b>	<b>357'171.05</b>
Nettoaufwand		119'861.08		99'200.00		54'890.80
<b>2 Bildung</b>	<b>3'543'002.02</b>	<b>264'743.00</b>	<b>3'578'700.00</b>	<b>224'400.00</b>	<b>3'178'545.41</b>	<b>204'634.40</b>
Nettoaufwand		3'278'259.02		3'354'300.00		2'973'911.01
<b>3 Kultur, Sport und Freizeit, Kirche</b>	<b>400'086.10</b>	<b>55'141.50</b>	<b>434'800.00</b>	<b>83'600.00</b>	<b>400'376.74</b>	<b>79'044.00</b>
Nettoaufwand		344'944.60		351'200.00		321'332.74
<b>4 Gesundheit</b>	<b>15'139.25</b>	<b>780.00</b>	<b>16'800.00</b>	<b>800.00</b>	<b>16'943.65</b>	<b>780.00</b>
Nettoaufwand		14'359.25		16'000.00		16'163.65
<b>5 Soziale Sicherheit</b>	<b>3'348'184.77</b>	<b>162'418.56</b>	<b>3'373'300.00</b>	<b>142'000.00</b>	<b>3'205'352.45</b>	<b>165'649.43</b>
Nettoaufwand		3'185'766.21		3'231'300.00		3'039'703.02
<b>6 Verkehr u. Nachrichtenübermittl.</b>	<b>983'234.95</b>	<b>90'595.82</b>	<b>1'177'300.00</b>	<b>149'200.00</b>	<b>1'054'514.60</b>	<b>138'116.80</b>
Nettoaufwand		892'639.13		1'028'100.00		916'397.80
<b>7 Umweltschutz und Raumordnung</b>	<b>1'818'171.65</b>	<b>1'596'762.20</b>	<b>2'190'600.00</b>	<b>1'945'700.00</b>	<b>2'137'453.94</b>	<b>1'928'972.19</b>
Nettoaufwand		221'409.45		244'900.00		208'481.75
<b>8 Volkswirtschaft</b>	<b>7'886.50</b>	<b>157'495.15</b>	<b>11'800.00</b>	<b>167'000.00</b>	<b>9'264.95</b>	<b>153'042.35</b>
Nettoertrag	149'608.65		155'200.00		143'777.40	
<b>9 Finanzen und Steuern</b>	<b>1'340'801.90</b>	<b>10'425'221.70</b>	<b>1'285'900.00</b>	<b>10'440'100.00</b>	<b>1'315'715.65</b>	<b>9'857'096.65</b>
Nettoertrag	9'084'419.80		9'154'200.00		8'541'381.00	

11

## 5 Sachgruppen

	Rechnung 2020		Budget 2020		Rechnung 2019	
	Aufwand	Ertrag	Aufwand	Ertrag	Aufwand	Ertrag
<b>5.1 Erfolgsrechnung</b>	13'122'144.80	13'122'144.80	13'837'000.00	13'590'100.00	12'989'436.59	12'988'208.87
<b>Aufwandüberschuss</b>				246'900.00		1'227.72
<b>3 Aufwand</b>	13'019'350.10		13'837'000.00		12'936'070.35	
30 Personalaufwand	1'961'224.30		2'040'100.00		1'934'757.15	
31 Sach- und übriger Betriebsaufwand	2'552'488.61		2'915'600.00		2'515'177.75	
33 Abschreibungen Verwaltungsvermögen	606'596.70		768'300.00		575'577.65	
34 Finanzaufwand	88'106.90		104'200.00		96'069.10	
35 Einlagen in Fonds u. Spezialfinanzier.	476'815.45		619'100.00		728'280.00	
36 Transferaufwand	7'167'238.95		7'298'700.00		6'994'437.70	
37 Durchlaufende Beiträge	4'013.00				2'303.00	
38 Ausserordentlicher Aufwand	75'308.19					
39 Interne Verrechnungen	87'558.00		91'000.00		89'468.00	
<b>4 Ertrag</b>	13'018'403.15		13'113'200.00		12'609'786.02	
40 Fiskalertrag	9'479'063.80		9'774'500.00		9'238'280.70	
41 Regalien und Konzessionen	155'198.00		165'000.00		149'869.05	
42 Entgelte	1'855'043.54		1'897'000.00		1'957'094.80	
43 Verschiedene Erträge	8'906.00		9'300.00		9'186.89	
44 Finanzertrag	603'459.50		357'600.00		368'365.10	
45 Entnahmen Fonds u. Spezialfinanzier.	49'513.45		96'500.00		94'014.40	
46 Transferertrag	775'647.86		722'300.00		701'204.08	
47 Durchlaufende Beiträge	4'013.00				2'303.00	
49 Interne Verrechnungen	87'558.00		91'000.00		89'468.00	
<b>9 Abschlusskonten</b>	102'794.70	103'741.65		476'900.00	53'366.24	378'422.85
90 Abschluss Erfolgsrechnung	102'794.70	103'741.65		476'900.00	53'366.24	378'422.85

## 6 Finanzkennzahlen

### 6.1 Gesamthaushalt

Kennzahl	Rechnung 2020	Durchschnitt 2017 - 2020	Kommentar/Interpretation
Nettoverschuldungsquotient	-94.78%	-110.63%	Nettoschulden in % des Fiskalertrages Richtwert: < 100% gut
Selbstfinanzierungsgrad	53.88%	85.01%	Selbstfinanzierung in % der Nettoinvestitionen Richtwert: > 100% ideal
Zinsbelastungsanteil	-0.35%	-0.31%	Nettozinsen in % des Laufenden Ertrages Richtwert: 1 - 3% ist mittlere Belastung
Bruttoverschuldungsanteil	31.07%	23.41%	Bruttoschuld in % des Laufenden Ertrages Richtwert: < 50% = sehr gut
Investitionsanteil	15.43%	14.48%	Bruttoinvestitionen in % der Gesamtausgaben Richtwert: < als 10% = schwache Investitionstätigkeit
Kapitaldienstanteil	4.34%	3.94%	Kapitaldienst in % des Laufenden Ertrages Richtwert: < 5% gilt als tiefe Belastung
Nettoschuld in Franken pro Einwohner	-2'223.00	-2'589.00	Ein negativer Wert entspricht einem Nettovermögen pro Einwohner
Selbstfinanzierungsanteil	8.57%	10.57%	Selbstfinanzierung in % des Laufenden Ertrags Richtwert: zwischen 10 - 20% ist ideal
Nettozinsbelastungsanteil	-5.07%	-3.59%	Finanzaufwand netto in % des Steuerertrages Richtwert: 0 - 4% = sehr tiefe Belastung
Massgebendes Eigenkapital pro Einwohner	Fr. 1'884.00	Fr. 1'881.00	Unter Fr. 2'000.00 nur geringes Eigenkapital



## 6.2 Allgemeiner Haushalt

Kennzahl	Rechnung 2020	Durchschnitt 2017 - 2020	Kommentar/Interpretation
Selbstfinanzierungsgrad	66.99%	132.77*	Selbstfinanzierung in % der Nettoinvestitionen Richtwert: > 100% ideal * 2017 läuft Rückzahlung Darlehen Medizentrum über die Investitionsrechnung
Bilanzüberschussquotient	53.40%	53.29%	Bilanzüberschuss in % des Fiskalertrages Richtwert: > 30% für Gemeinden 2'000 bis 10'000 Einwohner

14

## 6.3 Spezialfinanzierung Wasser

Kennzahl	Rechnung 2020	Durchschnitt 2017 - 2020	Kommentar/Interpretation
Selbstfinanzierungsgrad	40.40%	66.65%	Selbstfinanzierung in % der Nettoinvestitionen Richtwert: > 100% ideal
Kostendeckungsgrad	76.49%	97.57%	Aufwand in % des Ertrages > 100% = Ertragsüberschuss
Werterhaltungsquote	22.63%	21.09%	Bestand Werterhalt in % des Wiederbeschaffungswertes

## 6.4 Spezialfinanzierung Abwasser

Kennzahl	Rechnung 2020	Durchschnitt 2017 - 2020	Kommentar/Interpretation
Selbstfinanzierungsgrad	34.27%	39.08%	Selbstfinanzierung in % der Nettoinvestitionen Richtwert: > 100% ideal
Kostendeckungsgrad	104.47%	99.22%	Aufwand in % des Ertrages > 100% = Ertragsüberschuss
Werterhaltungsquote	14.21%	13.13%	Bestand Werterhalt in % des Wiederbeschaffungswertes

15

## 6.5 Spezialfinanzierung Abfall

Kennzahl	Rechnung 2020	Durchschnitt 2017 - 2020	Kommentar/Interpretation
Kostendeckungsgrad	112.93%	115.39%	Aufwand in % des Ertrages > 100% = Ertragsüberschuss
Selbstfinanzierungsgrad	Kein Wert	Kein Wert	Selbstfinanzierung in % der Nettoinvestitionen Richtwert: > 100% = Ideal

## 6.6 Spezialfinanzierung Feuerwehr

Kennzahl	Rechnung 2020	Durchschnitt 2017 - 2020	Kommentar/Interpretation
Kostendeckungsgrad	117.39%	109.90%	Aufwand in % des Ertrages > 100% = Ertragsüberschuss
Selbstfinanzierungsgrad	202.19%	86.99%	Selbstfinanzierung in % der Nettoinvestitionen Richtwert: > 100% = Ideal

## 7 Abschliessende Beurteilung

Der Allgemeine Haushalt schliesst mit einem **Ertragsüberschuss von Fr. 75'308.19** ab. Weil die Nettoinvestitionen höher sind als die Abschreibungen, muss dieser als a.o. Abschreibungen in Form einer Einlage in die finanzpolitische Reserve gebucht werden.

Im Budget wurde mit einem Aufwandüberschuss von Fr. 246'900.00 gerechnet. In der Hochrechnung im Herbst 2020 wurde ein Defizit von Fr. 556'000.00 prognostiziert.

Bereits anlässlich der Hochrechnung letzten Herbst hat man festgestellt, dass der Steuerzuwachs im Rechnungsjahr 2020 nicht den Erwartungen entsprechen wird. Damals rechnete man u.a. mit Fr. 190'000.00 weniger Einkommenssteuern.

Einige Posten haben sich bis Ende Jahr positiv entwickelt, so vor allem auch die Kosten im Sachaufwand. Diese Einsparungen sind anlässlich der Budgeterstellung im Herbst jeweils noch nicht voraussehbar (siehe Seite 3+4). Bemerkenswert ist die dem Ertrag zuzuführende Kurssteigerung der Aktien von Fr. 256'000.00.

Der Trend für höhere Gewinn- und Kapitalsteuern Juristischer Personen bestätigen sich, was aber auch zu höheren Passiven Steuerteilungen mit anderen Gemeinden führt.

Der Beitrag aus dem kantonalen Finanzausgleich wird anhand der Steuerkraft der letzten drei Jahre errechnet. So fallen die Steuerjahre 2016 – 2018 in die Berechnungen, wo schon eine etwas rückläufige Tendenz festzustellen war. Demzufolge hat sich der Beitrag 2020 wieder leicht erhöht.

Eine Analyse hat gezeigt, dass die Coronakrise im Rechnungsjahr eine relativ hohe Auswirkung auf einzelne Konten hat. In der Summe der Mehr- und Minderaufwände resp. von Mindererträ-

gen stellt man aber fest, dass sich diese +/- Abweichungen praktisch die Waage halten. Beispiele:

- Im Bereich Schule sind Mehraufwendungen bei den Abwartzlöhnen und Verbrauchsmaterial von Fr. 80'000.00 entstanden. Auf der anderen Seite ist ein Minderaufwand beim Schulbetrieb (z.B. Lager) und den Schülertransportkosten von Fr. 80'000.00 zu verzeichnen.
- Im Kulturbereich sind Veranstaltungen nicht oder nur reduziert durchgeführt worden (1. August, Neuzuzügerabend, Jungbürgerfeier) was zu Minderaufwand von Fr. 17'000.00 führt.
- Das GA der SBB wurde viel weniger benützt, was zu einem Minderertrag von Fr. 14'000.00 führt.

Die tieferen Kosten im Sachaufwand gegenüber dem Budget zeigen, dass die Ressorts seriös wirtschaften. Allfällige Budgetüberschreitungen können begründet werden.

Die Nettoinvestitionen betragen Fr. 2'057'059.95, budgetiert waren Fr. 4'278'000.00. Verschiedene Investitionsvorhaben wurden günstiger abgeschlossen, oder konnten aus Planungs- und Kapazitätsgründen (noch) nicht wie vorgesehen realisiert werden. Einige Beispiele siehe unter Pt. 1.1.3.

Das Eigenkapital und die Liquidität sind aktuell gesund. Es ist aber zu beachten, dass die liquiden Mittel nur dank dem neuen Darlehen von 1 Mio. Franken stabil sind. Der Selbstfinanzierungsgrad des Steuerhaushaltes bleibt sehr tief, erhöht sich aber leicht von 42% (2019) auf 57.54% (ideal 100%). Der Cash-Flow reicht weiterhin nur ungenügend zur Finanzierung der notwendigen Investitionen und führt zu einer höheren Fremdverschuldung.

Die aktuelle Coronakrise wird sicher auch auf die zukünftige Finanzlage der

Gemeinde einen Einfluss haben. Erfreulicherweise hat sich der Steuerausstand per 31.12.2020 nicht gross verschlechtert. Durch die Fortdauer der Krise werden sich die Steuererträge wohl reduzieren. Zudem sind in Zukunft höhere Beiträge an die Lastenverteilung Soziales zu erwarten.

Im Frühling 2020 hat der Gemeinderat eine Überprüfung der finanziellen Grundlagen (Erträge, Kosten und Investitionen) durchgeführt. Basierend auf diesen Abklärungen beschloss der Souverän Anfang Dezember die Steueran-

lage um 0.10 Einheiten per 01.01.2021 zu erhöhen. Der um nur Fr. 66'000.00 bessere Abschluss 2020 (auf Stufe betrieblicher Erfolg) gegenüber dem Budget und der weiterhin zu tiefe Cash-Flow bestätigt die getroffene Entscheidung. Die Kurssteigerung der Aktien, die uns 2020 einen buchhalterischen Ertrag von Fr. 256'000.00 gebracht hat, wird nicht jedes Jahr in dieser Höhe anfallen. Hier ist auch zu beachten, dass ein möglicher Kursverlust wieder der Erfolgsrechnung im Aufwand belastet werden kann.

### Antrag des Gemeinderates an die Versammlung

(Beschlussesentwurf)

Die Jahresrechnung 2020 der Einwohnergemeinde Schüpfen wird mit folgendem Ergebnis verabschiedet und der Gemeindeversammlung zur Genehmigung unterbreitet:

<b>Erfolgsrechnung</b>	Aufwand <b>Gesamthaushalt</b>	Fr.	13'122'144.80
	Ertrag <b>Gesamthaushalt</b>	Fr.	13'018'403.15
	Aufwandüberschuss	Fr.	946.95
davon	Aufwand <b>Allgemeiner Haushalt</b>	Fr.	11'446'456.60
	Ertrag <b>Allgemeiner Haushalt</b>	Fr.	11'446'456.60
	Erfolg	Fr.	0.00
	Aufwand <b>SF Feuerwehr</b>	Fr.	155'482.80
	Ertrag <b>SF Feuerwehr</b>	Fr.	182'520.70
	Ertragsüberschuss	Fr.	27'037.90
	Aufwand <b>SF Wasser</b>	Fr.	441'343.95
	Ertrag <b>SF Wasser</b>	Fr.	337'602.30
	Aufwandüberschuss	Fr.	103'741.65
	Aufwand <b>SF Abwasser</b>	Fr.	753'977.70
	Ertrag <b>SF Abwasser</b>	Fr.	787'715.55
	Ertragsüberschuss	Fr.	33'737.85
	Aufwand <b>SF Abfall</b>	Fr.	324'883.75
	Ertrag <b>SF Abfall</b>	Fr.	366'902.70
	Ertragsüberschuss	Fr.	42'018.95
<b>Investitionsrechnung</b>	Ausgaben	Fr.	2'147'244.95
	Einnahmen	Fr.	- 90'186.00
	<b>Nettoinvestitionen</b>	Fr.	2'057'058.95

**Nachkredite** gem. separater Liste

**Die Jahresrechnung 2020 mit weiteren Details und Informationen kann ab sofort bei der Finanzverwaltung bezogen oder unter [www.schuepfen.ch](http://www.schuepfen.ch) eingesehen werden. An der Versammlung werden keine Unterlagen abgegeben.**

## 2. Datenschutz

Bericht der Aufsichtsstelle für 2020

Die BDO AG ist Datenschutz-Aufsichtsstelle für unsere Gemeinde. In ihrem Bestätigungsbericht vom 23. April 2021 wird festgehalten, dass

- die gesetzlichen und reglementarischen Datenschutzvorschriften in den letzten 12 Monaten eingehalten worden sind.

### Kenntnisnahme

Der positive Bericht der BDO AG wird zur Kenntnis genommen.

## 3. Wahl der Revisionsstelle für die Jahresrechnung 2021

Genehmigung

Die Gemeindeversammlung hat jährlich die Revisionsstelle zur Prüfung des Rechnungsabschlusses zu wählen bzw. wiederzuwählen. Vor drei Jahren ist

der Wechsel von der ROD Treuhandgesellschaft AG zur BDO AG erfolgt.

**Der Gemeinderat beantragt, die Zusammenarbeit mit der BDO AG weiterzuführen und diese als Revisionsstelle für die Jahresrechnung 2021 zu wählen.**

### Antrag des Gemeinderates an die Versammlung

(Beschlussesentwurf)

Als Revisionsstelle der Jahresrechnung 2021 wird die BDO AG gewählt.

## 4. Feuerwehr, Ersatzbeschaffung Wassertransport

Kreditgenehmigung

In der Feuerwehr stehen dieses Jahr Ersatzinvestitionen an. Dies betrifft das

Zugfahrzeug mit Jahrgang 1994 sowie den Schlauchleger (Anhänger) mit Jahrgang 2000.

In der Gemeinde Schüpfen sind die Aussendörfer Allenwil, Kaltberg und

Winterswil nicht ans Hydrantennetz angeschlossen. Für den Bezug von genügend Löschwasser (aus einem Feuerwehler oder aus dem entfernten Hydrantennetz) ist stellenweise ein längerer Wassertransport nötig. Auch im Dorf selber (z.B. Hinzenmatt) ist die Wasserversorgung teilweise nicht ausreichend und erfordert eine zusätzliche Wasserzufuhr.

Die Feuerwehr Schüpfen benötigt deshalb einen eigenen Wassertransport, um bei einem Brand schnell und effizient löschen und schützen zu können. Aktuell kommt der Schlauchleger (d.h. Fahrzeug inkl. Anhänger) zum Einsatz, um genügend Wasser zum Ereignis zu transportieren. Hierzu müssen die Feuerwehrleute während der Fahrt ungenügend gesichert auf dem Anhänger stehen, um das Abrollen des Schlauches zu kontrollieren und zu regeln. Das Verlegen einer solchen Wasserleitung bindet mindestens 8 Leute, die bei einem Brandfall für andere Arbeiten fehlen. Um bei einer längeren Leitung genügend Druck am Einsatzort zu haben, muss das Löschwasser zudem den Weg über zwei mobile Zwischenbecken machen, von wo aus das Wasser mittels Motorspritze wieder mit höherem Druck weitergepumpt wird. Dieses Vorgehen ist komplex und personalintensiv. Das alte System wurde angeschafft, als in der Feuerwehr Schüpfen über 80 Mitglieder eingeteilt waren. Aktuell sind nur noch 47 Mitglieder aktiv, was effizientere Abläufe erfordert.

Der Projektstart für den Ersatz des Wassertransports war im Jahr 2020. Eine Arbeitsgruppe von Feuerwehrleuten und externen Personen setzte sich intensiv mit der Thematik auseinander. In einem ersten Schritt wurde die Frage gestellt, ob Schüpfen einen eigenen Wassertransport braucht. Dabei wurden alle

Vor- und Nachteile geprüft. Es wurde auch geprüft, ob in diesem Bereich eine Zusammenarbeit mit umliegenden Feuerwehren, welche ein ähnliches System besitzen, möglich ist und Sinn macht.

Die Projektgruppe kam aus verschiedenen Gründen zum Schluss, dass die Feuerwehr Schüpfen einen eigenen Wassertransport braucht.

Auch die Grösse der Schläuche wurde thematisiert. Die Feuerwehr Schüpfen hat momentan Schläuche mit einem Durchmesser von 75mm. Mit diesem Schlauchdurchmesser gibt es einen relativ hohen Druckverlust, so dass, wie oben erwähnt, der Druck mit den Zwischenbecken und Motorspritzen immer wieder erhöht werden muss. Bei einem Praxistest konnten Schläuche mit einem Durchmesser von 110mm getestet werden. Dieser grössere Durchmesser hat den Vorteil, dass der Druckverlust viel kleiner ist und somit keine Zwischenbecken aufgestellt werden müssen. Nicht nur werden wichtige Personalressourcen frei, sondern auch der Zeitgewinn ist beträchtlich. Umliegende Feuerwehren (Regiowehr Aarberg, Feuerwehr Wohlensee Nord) haben ein eigenes Schlauchlegerfahrzeug, welches aber mit 75mm Leitungen ausgelegt ist. Dies bedeutet, dass bei einer Zusammenarbeit mit diesen Feuerwehren zwar der Schlauch verlegt wäre, das aufwändige und personalintensive Aufstellen und Betreiben der Zwischenbecken aber immer noch durch die Feuerwehr Schüpfen abgedeckt werden müsste.

Die Projektgruppe hat sich schlussendlich für den Kauf eines Schlauchlegerfahrzeugs entschieden, bei welchem der Schlauch nicht wie aktuell auf einem Anhänger aufgerollt ist, sondern fest auf einer Plattform des Fahrzeuges liegt.

Folgende Vorteile waren ausschlaggebend für den Entscheid:

- Das Fahrzeug ist bei einem Brandfall sofort einsatzbereit, es muss nicht noch ein Anhänger montiert werden.
- Das Fahrzeug ist miliztauglicher zum Fahren. Es erfordert weniger Fahrpraxis als ein grosser Anhänger. Dies erhöht die Sicherheit insbesondere bei schwierigen Witterungsverhältnissen und beim Manövrieren.
- Zum Verlegen des Schlauches braucht es nur noch 2 Personen.

- Das Schlauchlegerfahrzeug passt von der Länge her ins Feuerwehrmagazin.

Das Schlauchlegerfahrzeug ist über 3.5T schwer und daher nur mit Ausweis C1 zu fahren. Dieses Problem wird gelöst, indem das Fahrzeug auf 45km/h plombiert wird. So kann das Fahrzeug mit einem PW-Ausweis gefahren werden. Es wurden verschiedene Testfahrten gemacht und es hat sich gezeigt, dass man mit 45km/h für die entlegenen Gemeindegebiete nur 2 Minuten mehr Fahrzeit braucht.

Das Kostendach beläuft sich auf CHF 255'000.-, welches sich wie folgt zusammensetzt:

- |   |                |
|---|----------------|
| • 4x4 Fahrzeug (max. 7.5t), plombiert auf 45 km/h (inkl. Aufbau): | CHF 201'155.00 |
| • Neuanschaffung Schlauch 110mm (1'000m 110er):                   | CHF 20'256.00  |
| • Beschaffungsbegleitung (Kostendach):                            | CHF 8'500.00   |
| • Reserve 10%:  | CHF 22'991.00  |

**Der Gemeinderat und die Sicherheitskommission beantragen der Versammlung die Genehmigung eines Verpflichtungskredits über CHF 255'000.00 für die Ersatzbeschaffung eines Fahrzeugs für den Wassertransport zu Lasten der Spezialfinanzierung Feuerwehr.**

## Antrag des Gemeinderates an die Versammlung

(Beschlussesentwurf)

Für die Ersatzbeschaffung Wassertransport wird ein Verpflichtungskredit über CHF 255'000.00 zu Lasten der Spezialfinanzierung Feuerwehr genehmigt.

## 5. Schulsozialarbeit Kreditgenehmigung

Die gesellschaftliche Entwicklung während der letzten Jahre hat dazu geführt, dass Klassen, Lehrpersonen und Schulleitungen zunehmend mit sozialen Problemen und Herausforderungen

konfrontiert werden. Das Bearbeiten und Lösen von solchen Problemen gehört jedoch nicht zum Kernauftrag der Volksschule. Um auf diese schwierigen und komplexen Entwicklungen zu reagieren, hat die Mehrheit der Gemeinden im Kanton Bern die Schulsozialarbeit (SSA) eingeführt. Auch die

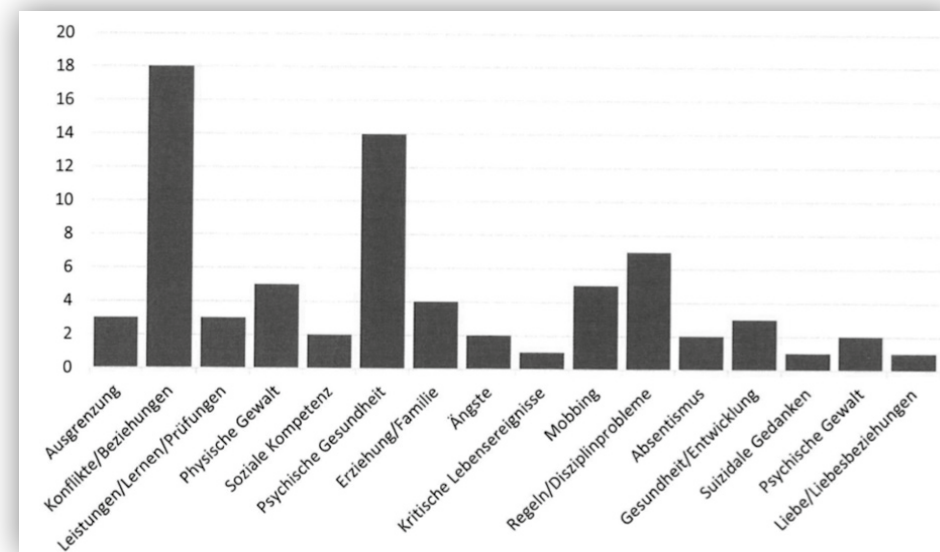
Lehrpersonen, die Schulleitung und die Schulkommission Schüpfen sehen sich kontinuierlich stärker mit sozialen Herausforderungen konfrontiert.

Als Reaktion auf diese Entwicklung hat der Gemeinderat Schüpfen an seiner Sitzung vom 16. Mai 2018 festgelegt, dass er in Zusammenarbeit mit der Jugendwerk GmbH aus Münchenbuchsee vom 1. Januar 2019 bis 31. Dezember 2021 eine dreijährige Pilotphase Schulsozialarbeit mit 50 Stellenprozenten durchführen will. Wichtige Zielsetzungen für diese laufende Pilotphase sind:

- Junge Menschen aus Schüpfen werden von einer sozialen Fachperson niederschwellig bei der Bewältigung von persönlichen und sozialen Herausforderungen unterstützt.
- Schülerinnen und Schüler, Eltern, Lehrpersonen und Schulleitung erhalten in herausfordernden Situationen Beratung und Unterstützung.

- Durchführung von Präventionsangeboten und Mitarbeit in der Gesundheitsförderung.
- Übernahme des Fallmanagements in Krisensituationen und Sicherstellung der Zusammenarbeit mit den relevanten Fachstellen.

Am 1. Januar 2019 begann Regine Lohner als Schulsozialarbeiterin der Gemeinde Schüpfen. Bereits nach ihrer Vorstellung in den Klassen kamen junge Menschen zu ihr in die Beratungen. Von Anbeginn an beanspruchten die Beratungsgespräche einen grossen Teil der Arbeitszeit von Regine Lohner. Durch die Corona-Pandemie hat sich diese Tendenz nun noch verstärkt. Weitere Projekte der Schulsozialarbeiterin sind die Durchführung des Klassenworkshops «Friedensbrücke», die Mitarbeit im Präventionsprojekt «Mein Körper gehört mir» oder die Durchführung des Workshops «Ich schaffs».



Gründe für die Kontaktaufnahme zur Schulsozialarbeit im Jahr 2020.

Eine vom Gemeinderat eingesetzte Arbeitsgruppe hat nach zwei Jahren die bisherige Pilotphase detailliert ausgewertet. Die Befragung unter den Schülerinnen und Schülern zeigte, dass die Schulsozialarbeit ihnen bekannt ist, dass viele bereits mit Regine Lohner zu tun hatten und dass die Schulsozialarbeiterin bei den jungen Menschen viel Vertrauen genießt. Von Seiten der Lehrpersonen wurde in der Umfrage klar signalisiert, dass sie die Schulsozialarbeit als Bereicherung für die jungen Menschen und auch für ihre Tätigkeit als Lehrpersonen sehen.

**Während der bisherigen Pilotphase hat sich die Schulsozialarbeit Schöpfen als wirksame und professionelle Unterstützung für Schülerinnen und Schüler, Eltern, Lehrpersonen und die Schulleitung erwiesen. Der Gemeinderat und die Schulkommision sind überzeugt, dass die Schulsozialarbeit ein wichtiger Mosaikstein für eine attraktive Landgemeinde Schöpfen ist. Deshalb wird der Versammlung beantragt, den erforderlichen Verpflichtungskredit für die jährlich wiederkehrenden Ausgaben über Fr. 61'120.00 für die Kosten der Schulsozialarbeit ab dem 1. Januar 2022 zu genehmigen.**

### Antrag des Gemeinderates an die Versammlung

(Beschlussesentwurf)

Der erforderliche Verpflichtungskredit für die jährlich wiederkehrenden Ausgaben über Fr. 61'120.00 für die Kosten der Schulsozialarbeit ab dem 1. Januar 2022 wird genehmigt.

#### 6. Gemeindeverband Lyssbach, Revision Organisationsreglement Genehmigung

Der Gemeindeverband Lyssbach hat unter Mithilfe eines Anwalts sein Organisationsreglement überarbeitet. Grundlage bildete das Muster-Organisationsreglement des Amtes für Gemeinden und Raumordnung (AGR). Gemäss Art. 5 Bst. f) des Organisationsreglements der Gemeinde Schöpfen beschliesst die Versammlung über Reglemente von Gemeindeverbänden, weshalb diese Revision den Stimmberechtigten zur Genehmigung unterbreitet wird.

Das gesamte Organisationsreglement des Gemeindeverbandes Lyssbach kann bei der Gemeindeverwaltung vom 26. April bis 26. Mai 2021 oder auf der Gemeindewebsite unter [www.schuepfen.ch](http://www.schuepfen.ch) eingesehen werden.

Kurz zusammengefasst kann Folgendes festgehalten werden:

#### Die wichtigsten Neuerungen:

- Das Organisationsreglement ermöglicht dem Verband das Einsetzen einer Geschäftsstelle zur administrativen und technischen Unterstützung.
- Ergänzend zum Organisationsreglement erstellt der Vorstand eine Organisationsverordnung.

- Präsidium Vorstand und Delegiertenversammlung werden zusammengelegt. Die gleiche Zusammenlegung wird auch für das Vizepräsidium angewendet.
- Neuer Name: Wasserbauverband Lyssbach

#### Unverändert bleiben:

- der Perimeter,
- die dem Verband angeschlossenen Verbandsgemeinden,

- der Verteilschlüssel,
- die Höhe der Gemeindebeiträge.

Das Organisationsreglement wurde vom Tiefbauamt des Kantons (TBA) vorgeprüft und als in Ordnung empfunden.

**Der Gemeinderat beantragt der Versammlung die Revision des Organisationsreglements des Gemeindeverbandes Lyssbach zu genehmigen.**

### Antrag des Gemeinderates an die Versammlung

(Beschlussesentwurf)

Die Revision des Organisationsreglements des Gemeindeverbandes Lyssbach wird genehmigt.

## Sicherheitskommission

### Pferdeäpfel und Hundekot

Die Gemeinde Schöpfen bedankt sich herzlich bei allen Reiter\*innen und Hundebesitzer\*innen, welche die Pferdeäpfel ihrer Pferde und den Hundekot ihrer Hunde entsprechend zusammenkehren und entsorgen. Vermehrt wurde jedoch auch festgestellt, dass dies nicht von allen Betroffenen gemacht wird. Die Gemeinde Schöpfen bittet sämtliche Reiter\*innen und Hundebesitzer\*innen die Pferdeäpfel und den Hundekot entsprechend zusammen zu kehren und zu entsorgen.

Wir bedanken uns herzlich für Ihre Bemühungen und für das Sauberhalten des Gemeindegebietes.

### Sprechstunde des Gemeindepräsidenten

Die Sprechstunden mit dem Gemeindepräsidenten Pierre-André Pittet finden in der Regel einmal pro Monat in der Gemeindeverwaltung statt. Die nächsten beiden Sprechstunden finden wie folgt statt:

**Freitag, 21. Mai 2021**

16.30 bis 18.00 Uhr

**Donnerstag, 1. Juli 2021**

16.30 bis 18.00 Uhr

Eine Voranmeldung bei der Gemeindeverwaltung ist aus organisatorischen Gründen bis jeweils eine Woche im Voraus erwünscht (031 879 70 80 oder [info@schuepfen.ch](mailto:info@schuepfen.ch)).

### Politische Agenda

Die politische Agenda Schüpfen für das Jahr 2021 präsentiert sich wie folgt:

- **Mittwoch, 26. Mai**  
Gemeindeversammlung  
Beginn 20.00 Uhr, Sporthalle Schüpfen
- **Mittwoch, 8. September**  
a.o. Gemeindeversammlung  
(Ortsplanung), Beginn 20.00 Uhr
- **Dienstag, 30. November**  
Gemeindeversammlung  
Beginn 20.00 Uhr

Bitte beachten Sie, dass die Gemeindeversammlung vom 26. Mai 2021 in der Sporthalle Schüpfen stattfinden. Ob die Versammlungen vom September und November im Kirchgemeindehaus oder auch in der Sporthalle stattfinden, ist zum heutigen Zeitpunkt noch offen.

Der Gemeinderat würde sich freuen, Sie an einer Gemeindeversammlung begrüßen zu dürfen.

### Ortsplanungsrevision Orientierung über den Projektstand

Wie bereits im letzten Mitteilungsblatt orientiert, wurde die Baurechtliche Grundordnung (bestehend aus dem Baureglement, dem Zonenplan und dem Gewässerraumplan) nach der öffentlichen Vorprüfung der durch das Amt für Gemeinden und Raumordnung im August 2020 wo nötig angepasst und präzisiert.

In den vergangenen Monaten wurden diejenigen Grundstücke, die eine planungsrechtliche Änderung erfahren durch einen Gebäudeschätzer bewertet, um den Planungsmehrwert zu bestimmen. Die Resultate dieser Bewertungen liegen inzwischen vor und sind den betroffenen Grundeigentümern zur Kenntnis gebracht worden.

Die überarbeitete Baurechtliche Grundordnung wurde durch den Gemeinderat am 21. April 2021 für die öffentliche Auflage freigegeben. Die Unterlagen können vom 3. Mai bis am 1. Juni 2021 bei der Gemeindeverwaltung oder online unter [www.schuepfen.ch](http://www.schuepfen.ch) eingesehen werden. Allfällige Einspracheverhandlungen werden anschliessend bis vor den Sommerferien durchgeführt. Die Beschlussfassung zur Ortsplanungsrevision erfolgt an der ausserordentlichen Gemeindeversammlung vom 8. September 2021.

Bei Fragen stehen Ihnen die Bauverwaltung und das Team der Gemeindeverwaltung gerne zur Verfügung.

### Anpassung Zonenplan Umzonung der Parzelle Nr. 3322 aufgrund Umzug Spitex-Standort

Die Spitex Seeland ist seit vielen Jahren im ehemaligen Durchgangszentrum am

Richtersmattweg 99 eingemietet. Die Liegenschaft wurde in den 90er Jahren als Provisorium gebaut und weist demzufolge einen grossen Investitionsbedarf auf. Die Spitex ist deshalb seit längerer Zeit auf der Suche nach einem neuen Standort in Schüpfen.

Bekanntlich hat die UBS AG den Mietvertrag für ihre Filiale an der Dorfstrasse 17 im Gemeindehaus per 31.12.2021 gekündigt. Im Rahmen der Ausschreibung hat die Spitex ihr Interesse angemeldet. Nach gemeinsamen Verhandlungen besteht seitens der Spitex die konkrete Absicht für einen Umzug an die Dorfstrasse 17. Nach erfolgtem Umzug wird die Liegenschaft am Richtersmattweg 99 leer sein. Eine Sanierung des Gebäudes ist aus finanzieller Sicht nicht vertretbar.

Gestützt auf diese Entwicklung sah sich der Gemeinderat in der Pflicht, die zukünftige Nutzung der Gemeindeparzelle Nr. 3322 – welche sich aktuell in der Zone für öffentliche Nutzung (ZöN 8, Ried) befindet – in die aktuelle Ortsplanungsrevision zu integrieren und im Hinblick auf die öffentliche Auflage der Baurechtlichen Grundordnung festzulegen. Andernfalls wäre eine alternative Nutzung der Parzelle aufgrund der Planbeständigkeit über mehrere Jahre nicht möglich. Diese Situation will der Gemeinderat aus Sicht der Gemeindefinanzen möglichst verhindern.

Der eingesetzte Planungsausschuss und der Gemeinderat haben sich dafür ausgesprochen, die Parzelle im Rahmen der Revision einer Wohnbaunutzung (Zone WB) zuzuführen. Dies deshalb, weil die Parzelle bereits heute überbaut ist und seitens der Gemeinde an diesem Standort kein Bedarf für eine öffentliche Baute besteht. Die Anwohnerschaft wurde über diese neu geplante Umzonung informiert. Die beiden

Parzellen Nr. 3198 und 4001 verbleiben in der ZöN 8 und werden aus heutiger Sicht nicht überbaut.

### Corona-Impfkampagne des Kantons Bern

Seit dem 11. Januar 2021 werden im Kanton Bern COVID-19-Impfungen durchgeführt. Die Registrierung für die Impfung kann telefonisch (031 636 88 00) oder online (<https://be.vacme.ch>) erfolgen.

Haben Sie sich für die Impfung entschieden und haben keinen Zugang zu den online Informationen oder benötigen Sie Unterstützung bei der Anmeldung, dann melden Sie sich bei der Gemeindeverwaltung unter 031 879 70 80 oder per E-Mail unter [info@schuepfen.ch](mailto:info@schuepfen.ch). Wir senden Ihnen die Dokumente mit den Informationen zur Impfkampagne zu oder helfen Ihnen – nach telefonischer Voranmeldung – gerne auch bei der Registrierung zur Impfung.

Sämtliche Informationen rund um die Impfkampagne im Kanton Bern finden Sie unter [www.be.ch/corona-impfung](http://www.be.ch/corona-impfung).

Das Team der Gemeindeverwaltung

### Abgabe von Hygienemasken

Aufgrund der Corona-Situation gilt vielerorts eine Maskentragpflicht. Die Gemeinde Schüpfen hat beim Kantonalen Führungsorgan (KFO) im vergangenen Jahr Hygienemasken bestellt. Im Oktober 2020 wurde die Bevölkerung informiert, dass Einwohnerinnen und Einwohner ab dem 12. Altersjahr pro Person 10 Schutzmasken bei der Gemeindeverwaltung Schüpfen kostenlos beziehen können.

Da unser Vorrat noch nicht aufgebraucht ist, dürfen weitere 10 Hygienemasken pro Person ab dem 12. Altersjahr abgeholt werden, bzw. wer noch keine Masken bezogen hat, darf 20 Stk. beziehen. Dieses Angebot gilt solange unser Vorrat reicht.

Die Masken können nur unter Vorweisung eines gültigen Personalausweises bezogen werden. Wir bitten Sie, bei der Abholung unsere Hygiene- und Verhaltensregeln und die geltende Maskentragpflicht einzuhalten. Die Schutzmasken werden nicht versandt.

**Bitte beachten Sie die eingeschränkten Öffnungszeiten der Gemeindeverwaltung:**

Montag	14.00 – 18.00 Uhr
Dienstag	08.00 – 12.00 Uhr
Mittwoch	geschlossen (Tel. 08.00 bis 11.30 Uhr)
Donnerstag	08.00 – 12.00 Uhr
Freitag	08.00 – 13.00 Uhr

## Tageskarten Gemeinde

Der Gemeinderat hat im Frühling 2020 entschieden, das Tageskartenangebot per 1. Juli 2020 von 5 auf 3 Karten pro Tag zu reduzieren. Dies deshalb, weil die Nutzung der Tageskarten aufgrund der Coronapandemie stark zurückgegangen ist. Zu diesem Zeitpunkt wurde ein Wiederausbau des Angebots als möglich erachtet, falls sich die Situation entspannen sollte.

Leider ist die Auslastung des reduzierten Tageskartenangebots im vergangenen Jahr mit durchschnittlich 45% sehr gering ausgefallen, was zu einem Defizit von knapp Fr. 20'000.00 geführt hat. Leider ist aktuell nicht damit zu rechnen, dass die Nachfrage wieder deutlich zunimmt (Auslastung im Vorjahr 85%) und das Angebot aus finanzieller Sicht selbsttragend wird.

Der Gemeinderat hat deshalb beschlossen, dass ab dem 1. Juli 2021 bis auf Weiteres keine Tageskarten mehr angeboten werden. Allerdings wird die weitere Entwicklung rund um die Coronapandemie aufmerksam beobachtet, so dass allenfalls zu einem späteren Zeitpunkt wieder Tageskarten angeschafft werden können. Wir danken für das Verständnis.

## Personelles

### ... Dienstjubiläen von Sandra Meier und Sandra Wälti

**Sandra Meier** feierte am 1. März 2021 ihr 15-jähriges Jubiläum als Gemeindegeschreiber-Stellvertreterin der Gemeinde Schüpfen. Der Gemeinderat, die Jugend-, Kultur- und Sozialkommission, die Arbeitskollegen und insbesondere der Gemeindegeschreiber gratulieren ihr zu diesem schönen Jubiläum herzlich und danken für die langjährige professionelle und zuverlässige Arbeit für die Gemeinde Schüpfen und die angenehme und freundschaftliche Zusammenarbeit, auf die wir hoffentlich noch lange zählen dürfen.

Bereits am 1. Dezember 2020 feierte **Sandra Wälti** ihr 15-jähriges Dienstjubiläum als Verwaltungsangestellte der Gemeinde Schüpfen. Der Gemeinderat, die Bildungskommission und die Arbeitskollegen gratulieren zu diesem schönen Jubiläum herzlich und danken auch ihr für die seit vielen Jahren andauernde freundschaftliche Zusammenarbeit und die zuverlässige und professionelle Arbeit für die Gemeinde Schüpfen.

### ... Wechsel beim Schulsekretariat und der Einwohnerkontrolle

**Sandra Wälti** hat sich aus persönlichen Gründen entschieden, per Juli 2021

eine neue berufliche Herausforderung in einer anderen Gemeinde anzunehmen, der näher an ihrem neuen Wohnort liegt. Der Gemeinderat bedauert diesen Schritt, hat aber auch viel Verständnis. Wir danken ihr an dieser Stelle herzlich für die geleistete Arbeit und wünschen ihr für die private und auch berufliche Zukunft gutes Gelingen, viel Erfolg und das nötige Glück.

*Bis Redaktionsschluss konnte die Nachfolge noch nicht bestimmt werden.*

## Öffnungszeiten der Verwaltung über Auffahrt und Pfingsten

Die Gemeindeverwaltung bleibt infolge **Auffahrt** und **Auffahrtsbrücke** am Donnerstag und Freitag, dem 13. und 14. Mai 2021 sowie am **Pfingstmontag**, dem 24. Mai 2021 **geschlossen**. Bitte beachten Sie zudem die aufgrund von Covid-19 angepassten Öffnungszeiten (siehe letzte Seite oder unter [www.schuepfen.ch](http://www.schuepfen.ch)). Besten Dank für Ihre Kenntnisnahme.

## Jugend-, Kultur- und Sozialkommission

### Erinnerungsaufruf – Ehrung und Bedankung von Schöpfenerinnen und Schöpfener

- Wieso?** Bürgerinnen und Bürger von Schüpfen, die besondere Leistungen vollbracht haben oder mit besonderen Aktivitäten aufgefallen sind, werden jährlich jeweils an der Dezember Gemeindeversammlung geehrt.
- Wer?** Schöpfnerinnen und Schöpfnern, welche im Sport, in Berufswettkämpfen oder im kulturellen Bereich national oder international erfolgreich sind und Preise oder Titel gewonnen oder sich sonst anderweitig positiv und couragiert engagieren.
- Wie?** Anmeldeformular ausfüllen und bis spätestens am 1. September bei der Gemeindeverwaltung einreichen.

Zögern Sie nicht und melden Mitbürgerinnen und Mitbürger für eine Ehrung oder Bedankung an der Gemeindeversammlung an. Besten Dank für die Mithilfe!

## Veranstaltungskalender

Aufgrund der momentanen Situation rund um das Coronavirus ist unklar, welche Vereinsanlässe durchgeführt oder abgesagt werden. Deshalb wird weiterhin auf die Veröffentlichung des detaillierten Veranstaltungskalenders verzichtet.

**Wir verweisen Sie auf die publizierten Anlässe auf unserer Webseite [www.schuepfen.ch/de/veranstaltungen](http://www.schuepfen.ch/de/veranstaltungen) und bitten Sie, bei den Vereinen direkt anzufragen, ob allenfalls kommunizierte Anlässe stattfinden können.**



## Start Übungsjahr 2021:

Nachdem das Übungsjahr aufgrund der unsicheren Coronasituation wechselhaft begonnen hat, wird seit März 2021 wieder regelmässig geübt. Wohl erstmals in der Geschichte der Feuerwehr wird wöchentlich in Kleingruppen geübt statt monatlich mit der ganzen Kompanie. Dabei fanden die ersten sechs Übungen an der Bernstrasse in Schüpfen statt. Der nächste Übungs-Block wird in der Nähe eines Gewässers stattfinden, um den Wasserbezug und die Motorspritzen-Handhabung zu üben.

## Wir stellen uns vor:

Hinter der Feuerwehr stecken viele verschiedene Personen. In einem Kurzporträt werden wir gelegentlich Mitglieder der Feuerwehr vorstellen. Der Start macht unser «Chef»:

**Name:**..... Tüscher  
**Vorname:**..... Thomas  
**Funktion in der FwS:**..... Kommandant



**Seit wann bist du in der Feuerwehr:** Seit 1995

**Hobbys:** Feuerwehr, Blasmusik (seit über 30 Jahren Aktivmitglied in der MG Baggwil-Lobsigen als Klarinetist)

**Beruf:** Leiter Transporte und Disposition bei Schwendimann AG

**Das mag ich an Schüpfen:** Der ländliche Charakter mit seinen einzigartigen Leuten  
**Diesen Einsatz vergesse ich nie:** Jeder Einsatz ist mit besonderen Erinnerungen verknüpft und hinterlässt einen bleibenden Eindruck

## Die Feuerwehr benötigt dich:

Damit die Feuerwehr auch in Zukunft seine Aufgaben erfüllen kann, sind wir auf Nachwuchs angewiesen. Bereits mit 14 Jahren besteht die Möglichkeit, sich in der Jugend-Feuerwehr aktiv zu beteiligen. Falls du, weiblich oder männlich, Lust hast dich für das Wohl der Bevölkerung einzusetzen, nimm Kontakt mit uns auf oder melde dich für unseren Infoanlass bzw. Rekrutierungsabend im August an: [feuerwehr@schuepfen.ch](mailto:feuerwehr@schuepfen.ch).

Wir freuen uns auf dich!

Aktuelle Einsätze und Berichte findet Ihr auch auf:  
[www.facebook.com/feuerwehrsuepfen](https://www.facebook.com/feuerwehrsuepfen)

### Erteilte Baubewilligungen von März und April 2021

Bauherrschaft	Bauvorhaben
Pascal und Magdalena Aellen, Dorfstrasse 13, 3054 Schüpfen	Umnutzung des Vorplatzes zu vier Parkplätzen, Mühleweg 2, 3054 Schüpfen
Cosima Oesch und René Heer Oesch, Ziegelried 362, 3054 Schüpfen	Wärmetechnische Sanierung Fassade, Flachdach und Fenster, Erstellen einer Wärmepumpe und Neubau eines unbeheizten Wintergartens
Adrian und Renate Schölly, Hard 1, 3054 Schüpfen	Einbau Wohnung im DG, Umnutzung Pferdestall für PKW, Umgestaltung Umgebung und Neubau Unterstand
Swiss Infra Services AG, Rue de Lausanne 51, 1020 Renens Swissphone Wireless AG, Ey 5, 3063 Ittigen	Erweiterung der bestehenden Mobilfunkanlage der Salt Mobile SA mit einer Swissphone Richtfunkantenne
Swisscom (Schweiz) AG, Local Production & Project Management, alte Tiefenastrasse 6, 3050 Bern	Neubau einer Mobilkommunikationsanlage für Swisscom (Schweiz) AG mit neuem Mast H= 30m, Systemtechnik und neuen Antennen / SHUP, Lysstrasse 1, 3054 Schüpfen
Ziegelei Schüpfen AG, Ziegeleistrasse 23, 3054 Schüpfen	Fassadenverkleidung mit Toreinbau Halle Nr. 25, Ziegeleistrasse 25, 3054 Schüpfen
Landi Moossee, Kirchbergstrasse 10, 3324 Hindelbank	Neubau Verkleidung zwischen Dächer, Bernstrasse 2, 3054 Schüpfen
Lukas Germann, Dählenweg 38, 3054 Schüpfen	Wind- und Wetterschutzverglasung auf Terrasse



## Jugendarbeit Schüpfen



ARTSPACE54\_SCHUEPFEN

### ERÖFFNUNG DER GRAFFITI-WAND SCHÜPFEN

AM 26.06.2021 VON 18:00 BIS 20:30 UHR

Am Samstag, dem 26.6.2021, findet an der SBB-Fussgängerunterführung bei der Horbengasse in Schüpfen die grosse Eröffnung der Graffitiwand "Artspace54" statt. Der Event ist für Kinder, Jugendliche, Interessierte, Anwohner und Künstler!

GRATIS GETRÄNKEBAR • PROFI SPRAYER • MUSIK • SELBER SPRAYEN! • WORKSHOP



Einwohnergemeinde  
**Schüpfen**

Angesichts der unsicheren Entwicklung und den aktuellsten Beschlüssen des BAG, wird kurzfristig über eine Durchführung des Anlasses entschieden.

Informieren Sie sich bitte über die Website der Jugendarbeit: [s.jugendwerk.ch](http://s.jugendwerk.ch)



follow us  
artspace54\_schuepfen

## Verhaltensregeln

- Nur innerhalb des Begrenzungsrahmen (gelb) sprayen
- Politische Parolen, Rassismus, Diskriminierung, Sexismus, Gewaltdarstellungen, Mobbing, etc. werden nicht toleriert
- Sprayen erlaubt zwischen 08.30 bis 11.30 Uhr und 14.00 bis 22.00 Uhr
- Leere Spraydosen wieder mitnehmen
- Keep it clean!

Kontakt: Gemeindeverwaltung 031 879 70 80

Unterstützt und ermöglicht durch:

Schüpfen 2021



Einwohnergemeinde  
**Schüpfen**



**JUGEND  
WERK**  
Schüpfen

## Aus den Schulen

### Die Oberstufe hat ihre Regeln neu illustriert.

Im 1. Semester gab es an der Oberstufe einen Zeichnungs-Wettbewerb, um die Schulregeln neu zu illustrieren. Alle Schülerinnen und Schüler haben daran teilgenommen. Kurz vor Weihnachten stand der Sieger fest. Herzliche Gratulation!



### Wichtige Regeln an unserer Schule

**Ich unterlasse alles, was mich selbst auch ärgern würde. Ich füge andern keine Schmerzen zu, weder körperlich noch verbal!**

Ich unterlasse Opfer- und Täterspiele und melde Gewaltanwendungen.



**Zur Schulanlage, zum Mobiliar, zu Geräten und Material trage ich Sorge.**

In den Schulräumen trage ich Hausschuhe, im Freien Strassenschuhe. Einen Schaden, den ich verursache, melde ich. In allen Fällen gilt das Verursacherprinzip.



**Pünktlichkeit ist die Höflichkeit der Könige.**

Ich bin pünktlich in der Schulstunde. Vor Unterrichtsbeginn darf ich das Schulhaus beim ersten Läuten betreten. 15 Minuten nach Beendigung des Unterrichtes habe ich das Schulareal zu verlassen.



**Ordnung erleichtert allen das Leben.**

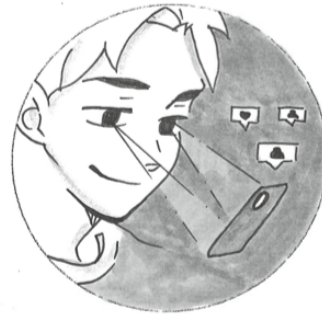
Am Ende des Unterrichts achte ich auf einen sauberen, aufgeräumten Arbeitsort und erledige selbständig meine Ämtli.

**Mittags- und Pausenregelung**

Die grossen Pausen verbringe ich bei jeder Witterung draussen auf dem Pausenareal. Während der Schulzeit verlasse ich das Schulareal nur mit Bewilligung der Lehrerschaft.

Beim ersten Läuten nach der Pause darf ich wieder ins Schulhaus, respektive das Schulhaus wechseln. «Brünnele» ist verboten. «Schneebälle werfen» ist auf dem Rasen hinter der Bibliothek erlaubt.

Bei Bedarf darfst du in den Gangnischen zu Mittag essen. Ein Mikrowellengerät steht nach Absprache mit einer Lehrperson zur Verfügung.



**Mobiltelefone und Unterhaltungselektronik**

Mobiltelefone und andere Medien sind auf dem gesamten Schulareal ausgeschaltet und versorgt.



**Zu meiner Gesundheit trage ich Sorge**

Ich gehe mit meiner Gesundheit rücksichtsvoll und bewusst um und werde dabei von den Lehrpersonen unterstützt.

Auf dem ganzen Schulareal sowie bei schulischen Anlässen (Lager, Exkursionen, ...) gilt ein Rauch-, Alkohol- und Drogenverbot.

## Ein Rundgang durch den Parcours

# «Mein Körper gehört mir»

Die Hofmatt wartet mit Säulen, einem Thron und mehr auf die Kinder der 2. und 3. Klasse. Der Parcours «Mein Körper gehört mir» wurde von der Stiftung Kinderschutz Schweiz zur Thematik «sexuelle Gewalt an Kindern» erarbeitet.

Die Kinder werden von Schulsozialarbeitenden auf dem Rundgang begleitet. Bei der **Gefühlssäule** sprechen wir über angenehme und unangenehme Gefühle. Welche Gefühle kennen die Kinder? Auf diese Frage folgt ein Wasserfall an Beispielen von Situationen, in denen diese Gefühle erlebt wurden.

Bei der Säule zum Thema **Geheimnisse** verhält es sich ähnlich. Die Kinder können treffsicher beschreiben, welche Geheimnisse gefühlt Steine in ihren Bauch legen und welche Schmetterlinge hervorrufen.

Der Start der nächsten Säule zum Thema **Körper** ist geprägt von verlegenem Gekicher. «Hehe Penis», «Haha Vagina». Und dann immer wieder «Vu... Va... Vulva? Was ist das?»

Es stellt sich heraus, dass die Schöpfer Kinder die Körperteile gut benennen können. Die einzige Ausnahme ist das Wort «Vulva». Kein Wort in unserem täglichen Gebrauch beschreibt wie dieses nur das äussere weibliche Geschlechtsorgan.

An der gelben Säule wird gekurbelt und gedrückt mit Fuss, Kopf und Händen. Alleine lässt sich die Aufgabe aber nicht lösen. Manchmal brauchen wir **Hilfe**. Es zeigt sich, dass die Kinder ein breites Vorwissen darüber haben, wo sie sich Hilfe holen können.

«ii wää was ist das?», «oo das ist flauschig». So erklingt es, wenn die Kin-



der blind ertasten, was sich hinter den dunklen Löchern bei der nächsten Säule verbirgt. Es geht um angenehme, komische und unangenehme **Berührungen** und wer bestimmt wie wir berührt werden möchten.

Bei der letzten Säule wird es laut: «NEE-EIN». Das **Nein Sagen** will geübt sein und dazu haben die Kinder die Möglichkeit. Laut, nur mit den Augen oder nur mit den Händen. Alles kann vor dem Spiegel geübt werden.

Lange mussten die Kinder warten, um zu erfahren, was denn nun mit diesem Thron ist. Der Thron als Symbol dafür, dass wir wichtig sind und selber über unseren Körper regieren. Alle Kinder, die möchten, dürfen auf dem **Thron** Platz nehmen und den Applaus geniessen. Und wer nicht möchte... darf NEIN sagen!

Regine Lohner  
Schulsozialarbeiterin

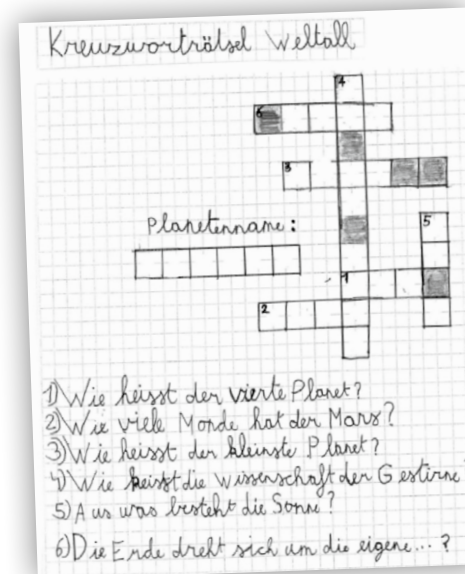
# DIE SCHATZSUCHE

Ich bin ein Mädchen. Ich komme aus Belgien. Ich bin hier schon ein Jahr und sieben Monate. Ich habe schon viel Deutsch gelernt. Aber es ist manchmal immer noch schwierig. Mein Lieblingsfach ist NMG.

Meine Idee war, für die Klasse eine Schatzsuche zu organisieren. Dann habe ich meinen Lehrerinnen einen Brief geschrieben.

Die Lehrerinnen fanden die Idee cool und haben sie mit mir vorbereitet. Im Deutschunterricht und anderen Lektionen habe ich daran gearbeitet.

Die Schatzsuche hat rund um die Primarschulhäuser und Turnhallen stattgefunden. Ich habe fünf Gruppen gemacht. Jede Gruppe musste fünf Aufgaben lösen. Zum Beispiel ein Kreuzworträtsel über das Weltall ausfüllen



(war unser NMG-Thema) oder die Kletterwand hochsteigen.

Erst dann durfte jede Gruppe eine Schatzkarte zusammensetzen und ihren Schatz suchen.

Ich war sehr aufgeregt und hatte Angst, dass etwas nicht klappt oder ich etwas falsch sage. Aber die Lehrerinnen haben mir geholfen und die Kinder haben gut mitgearbeitet.

### Das sagten die Kinder zu meiner Schatzsuche:

- «Ich fand die Schatzsuche kreativ, interessant, lustig, abwechslungsreich.»
- «Am Anfang dachte ich, es werde langweilig, aber dann verging die Zeit wie im Flug.»
- «Ich fand es gut, dass alle einen Schatz kriegten.»
- «Der Schatz hat mir nicht so gefallen. Ich hatte mehr erwartet.»
- «Ich fand es toll, dass es deine Idee war.»

Am Ende war ich zufrieden, glücklich und stolz!

S. M.  
(Schülerin der Klasse 4-6 E)

Lösung Kreuzworträtsel: SATURN

Seit Beginn des Schuljahres gibt es an unserer Schule ein neues Unterrichtsmodell. Das Schuljahr ist jetzt unterteilt in verschiedene Module: Beim Modul 1 haben wir Epochenunterricht in NMG, im Modul 3 kommt eine Fachperson an unsere Schule, die sich in einem Thema besonders gut auskennt. So hatten wir zum Beispiel im Dezember drei Wochen Theaterunterricht. Im Frühling starten wir ein Projekt zur Förderung der Biodiversität auf unserem Schulhof.

Das Modul 2 hingegen ist ein freies Projekt. Der normale Stundenplan fällt fast weg und jedes Kind kann selbst entscheiden, an welchem Thema es mehrere Wochen arbeiten möchte. Zusätzliche haben wir Pläne in Mathe und Deutsch. Manche Kinder haben alleine gearbeitet, andere in Gruppen. Es gab es ganz viele verschiedene Themen: Mittelalter, Werbung, Tiefsee, Mikroskopieren, Feuerwehr, Nähen und Solarautos.

### Unser typischer Tagesablauf sah ungefähr so aus:

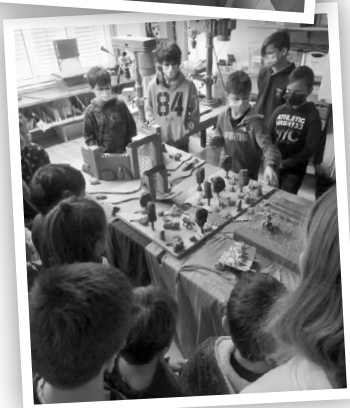
Wir haben zuerst den Tag geplant und zum Beispiel festgelegt, wann und wo wir arbeiten und welche Materialien wir benötigen. Dann haben wir uns in der Klasse versammelt und unsere Notizen ausgetauscht. Anschliessend haben wir angefangen zu arbeiten.

Zusätzlich haben wir in unserem Tagebuch drei Mal pro Woche etwas geschrieben und gezeichnet. Auch Materialproben haben wir eingeklebt. Die Arbeit war sehr abwechslungsreich: Wir haben gesägt, geschraubt, gemalt, gekocht, geforscht, geschrieben, geklebt und noch viele andere spannende Sachen gemacht. Am Ende haben wir eine Ausstellung vorbereitet und diese mit einer Vernissage eröffnet.

Als erstes haben wir auf das Modul 2 mit Kindersekt angestossen. Es gab auch Popcorn. Danach sind wir bei den verschiedenen Ausstellungstücken vorbeigegangen und haben uns die kurzen Präsentationen der anderen Kinder angehört. Es war toll, ihnen zuzuhören.

Das Modul 2 war sehr toll, da wir frei arbeiten konnten und die Ergebnisse so vielfältig waren. Wir freuen uns auf das nächste Mal!

Verfasst von den Schüler\*innen der sechsten Klasse



## Natur & Umwelt

### Die wichtigsten Energiespartipps

#### Elektronische Geräte

- Der Energieverbrauch eines TV-Gerätes hängt wesentlich von der Helligkeit und der Grösse des Bildschirms ab.
- Durch Zusammenfassen der Home-Office Geräte (PC, Drucker, Router etc.) oder der Home-Entertainment-Geräte (Fernseher, DVD, Hi-Fi) auf jeweils eine gemeinsame und schaltbare Steckerleiste kann der unerwünschte Stand-by-Verbrauch bei Nichtgebrauch vermieden werden.

#### Waschen und Trocknen

- Neue Waschmaschinen reinigen die Kleider auch bei 30 Grad hygienisch und sauber.
- Beim Waschen die Drehzahl des Schleudergangs aufs Maximum stellen, dies erspart Zeit beim Trocknen.
- Lufttrocknung im Freien benötigt keinen Strom, da dies aber nicht immer möglich ist, können beim Kauf eines neuen Tumblers nur noch Modelle mit Wärmepumpen gekauft werden. Diese benötigen nur halb so viel Strom wie herkömmliche Modelle.

#### Kochen und Spülen

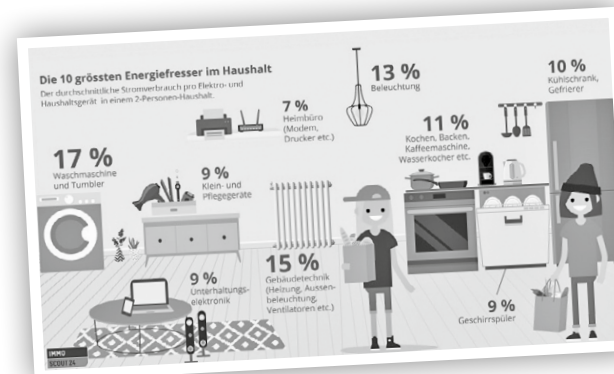
- Beim Kochen sollten Pfannen immer zugedeckt sein. Kurz vor Ende der

Kochzeit können Herdplatten bereits ausgeschaltet werden und das Essen kocht mit der Restwärme zu Ende.

- Wasser für Suppen und Tee kocht man sparsam und schnell im Wasserkocher.
- Nutzen Sie die Energie des Backofens bereits während der Vorheizungsphase für Brote, Aufläufe oder Muffins und legen Sie die Backwaren bereits beim Vorheizen in den Ofen. Rechnen Sie dann einfach etwas mehr Zeit fürs Backen ein.
- Mit dem Sparprogramm der Abwaschmaschine wird Strom gespart und das Geschirr wird trotzdem sauber.
- Mit nur sieben Litern Warmwasser pro Waschgang wird verschmutztes Geschirr im Geschirrspüler in den meisten Fällen effizienter sauber als von Hand unter dem Wasserhahn.

#### Kühlen und Auftauen

- Ein auf sechs Grad statt auf vier Grad Kühltemperatur eingestellter Kühlschrank benötigt 12 Prozent weniger Strom. Fünf bis sieben Grad Kühlschranktemperatur sind ideal.
- Das Auftauen im Kühlschrank lohnt sich doppelt, denn so kann die Kälte zum kühlen des Kühlschranks genutzt werden und benötigt somit weniger Strom, zudem schon das langsame Auftauen das Tiefkühlprodukt.



Bildquelle:  
Schweizerische Agentur  
für Energieeffizienz S.A.F.E.

## Und ausserdem...



Sägestrasse 4a  
3054 Schüpfen  
Telefon 031 879 79 03

E-Mail: [bibliothek@schuepfen.ch](mailto:bibliothek@schuepfen.ch)

<b>Öffnungszeiten</b>	Dienstag	15.00 – 18.00 Uhr
	Mittwoch	15.00 – 17.00 Uhr
	Donnerstag	15.00 – 18.00 Uhr
	Freitag	19.00 – 21.00 Uhr
	Samstag	10.00 – 12.00 Uhr

Alle Informationen  
verstehen sich unter Vorbe-  
halt der einzuhaltenden  
Vorschriften in der  
CORONA-Krise.

### Ferientaten

#### Auffahrtsbrücke

Die Bibliothek ist über Auffahrt **vom 13. bis 16. Mai 2021 geschlossen.**

#### Sommerferien

In den Sommerferien, **vom 3. Juli bis 16. August 2021**, ist die Bibliothek jeden **Freitag von 19:00 bis 21:00 Uhr offen.**

### Veranstaltungen

#### Schweizer Vorlesetag am Mittwoch, 26. Mai 2021

Im Rahmen der 3. regionalen **Bibliothekswache**, die vom **24. bis 28. Mai 2021** stattfindet, zeigen die Bibliotheken im Seeland wie wichtig und schön vorlesen ist. Wir beteiligen uns an diesem Anlass und geben genauere Information rechtzeitig auf der Homepage der Gemeinde bekannt.

### NEU:

#### Superbücher von Tigerbooks

Ein Superbuch ist ein Kinder-oder Bilderbuch, das mit Hilfe eines Smartphones oder Tablets zum Superbuch wird. Die kostenlose Tigerbook-App wird installiert und über die Kamera entdeckt die App das Buch und erweckt seinen Inhalt zum Leben. Ein Flyer mit näheren Informationen liegt in der Bibliothek auf.

#### Online-Bücherkatalog

Unter [www.winmedio.net/schuepfen](http://www.winmedio.net/schuepfen) haben Sie als Leserinnen und Leser online auf unseren Bücherkatalog Zugriff. Sie können Medien reservieren, Ausleihfristen verlängern und Ihren Kontoauszug einsehen.

#### Wer es noch nicht weiss

Wir leihen auch Tip-Toi Spiele gratis aus!

Namens des Bibliotheksteams  
Marijke Jansen

## Lager gesucht



Wir sind ein kleines Gartenbauunternehmen und ziehen nach Grossaffoltern.

Dafür **suchen wir per 1.9.2021** in der Nähe von Grossaffoltern und Umgebung, **langfristig**

- eine Lagerfläche, z.B. in einer Scheune, Bauernhaus, Lagerhalle (Hauptsache überdacht, muss nicht zwingend beheizt sein) von ca. 50 -100 m<sup>2</sup>.
- wenn möglich mit Strom und Wasser
- einen kleinen Aussenplatz von ca. 50 m<sup>2</sup>
- Miete vor Ort verhandelbar

Wenn SIE so etwas zur Verfügung stellen würden, können Sie sich gerne bei uns melden und wir schauen uns vor Ort alles an. Melden können Sie sich unter 079 693 7948 oder 031 812 1681 oder per Email: [info@schmocker-gaerten.ch](mailto:info@schmocker-gaerten.ch)

#### Wir freuen uns auf Ihre Anfragen.

Freundliche Grüsse

Ursula Fischer-Schmocker, Eidg. dipl. Obergärtnerin  
Schmocker & Co. Gartenbau

## schüpfen bebildert...

... das Mitteilungsblatt der Gemeinde Schüpfen



## Senden Sie uns Ihre Fotos!

Vier Mal im Jahr veröffentlicht der Gemeinderat das Mitteilungsblatt der Einwohnergemeinde Schüpfen und informiert die Schüpfenerinnen und Schüpfener mit Neuigkeiten über unsere Gemeinde. Seit der Einführung des Corporate Designs wird jeweils der Umschlag mit einem Landschaftsfoto von Schüpfen verziert.

Um die Titelseite zukünftig noch abwechslungsreicher gestalten zu können, bitten wir Sie um Ihre Mithilfe. Bitte senden Sie uns Ihre besten Fotos unserer schönen Gemeinde (Landschaftsaufnahmen, Gebäude und Bauten, Fauna und Flora).

Die Gemeindeverwaltung wird für jedes Mitteilungsblatt ein Foto aus den eingereichten Bildern auswählen und auf dem Umschlag als Titelbild veröffentlichen. Selbstverständlich wird jeweils auch der Name der Fotografin oder des Fotografen publiziert.

#### Voraussetzungen

- Fotogrösse mind. 5 MB
- Querformat

Es besteht grundsätzlich kein Anspruch auf Veröffentlichung. Die Fotos werden jeweils passend zur Saison ausgesucht. Fotos können laufend eingereicht werden.

Wir freuen uns auf Ihre Fotos. Bei Fragen stehen Ihnen die Mitarbeitenden der Gemeindeverwaltung gerne zur Verfügung.



Nachdem wir die erste Enttäuschung über die coronabedingte Absage der Seeländischen Turntage 2021 in Rapperswil BE etwas verdaut haben, möchten wir **Danke** sagen! Schade, kann unser Motto «z'Gascht bi üs» nicht in die Realität umgesetzt werden.

Speziell bedanken möchten wir uns bei all denjenigen Sponsorinnen und Sponsoren, welche uns trotz der Absage ihre Unterstützung zukommen lassen:

Advokaturbüro Wasem, Biel  
 alpha innotec, Altishofen  
 Andres Schreinerei, Aetingen  
 Augsburg Gardenbau GmbH, Rapperswil  
 B. Junker GmbH, Bedachungen, Rapperswil  
 Barstreet Festival GmbH, Lätti  
 Bauleitung + Architektur Peter Trösch, Rapperswil  
 Baumgartner Ernst AG, Dieterswil  
 Baumpflege Stefan Aeschbacher, Grossaffoltern  
 Belem Café Rösterei AG, Schüpfen  
 Bierwerbung, Rapperswil  
 BKW, Bern  
 Bolz Forst, Rapperswil  
 Coop, Seeland  
 Ehrenmitglieder DTV, Rapperswil  
 Elektra Rapperswil  
 Elektro Roder AG, Rapperswil  
 Espace Broker AG, Büren a.A.  
 Feldschlösschen Getränke AG, Rheinfelden  
 Frey Architektur GmbH, Grossaffoltern  
 Frienisberger Holz AG, Schüpfen

Garage Leiser AG, Lyss  
 Garage Rothen GmbH, Münchenbuchsee  
 Gärtnerei Leonotis AG, Grossaffoltern  
 Gasser Ceramic, Rapperswil  
 Gasthof Bären, Rapperswil  
 Gautschi Transporte GmbH, Aegerten  
 GlauX Soft AG, Bern  
 GLB Seeland, Lyss  
 Graber Holzbau + Sägerei AG, Messen  
 Grädel AG Metallbau, Münchenbuchsee  
 Grafikschmiede, Schüpfen  
 Grafodruck AG, Grossaffoltern  
 Heiniger Sport AG, Lyss  
 Heinz Aebi AG, Limpach  
 Immobilien Jolanda Streun, Dieterswil  
 Kaminfeger Messerli GmbH, Schüpfen  
 KMS Treuhand & Revisions AG, Aarberg  
 Kohler Seeland AG, Jens

Kopier-Lade Buchsi, Münchenbuchsee  
 Kuster GmbH, Bangerten  
 MBT Beton Technik AG, Ortschwaben  
 Metallspritzwerk S+S Büren AG, Büren a.A.  
 Milchplus, Jegenstorf  
 Mobilar, Lyss  
 Murri Gebäudetechnik AG, Lyss  
 P.S. Shop GmbH, Papeterie, Schüpfen  
 Physio- und Trainingstherapie, Schüpfen  
 Raiffeisenbank Seeland, Lyss  
 Restaurant Hirschen, Frauchwil  
 Restaurant Neuhaus, Dieterswil  
 Rösch Viehhandel, Limpach  
 RSS Rohrreinigung GmbH, Seewil  
 RSW AG, Vermessung und Geoinfo, Lyss  
 Schlosserei Zingg, Bittwil

Schlup Schreinerei AG, Rapperswil  
 Schneider & Schmid GmbH, Dieterswil  
 Schneider Innenausbau AG, Dieterswil  
 Schöni + Sprunger AG, Liebefeld  
 Sidus Treuhand AG, Lyss  
 Spanopticum AG, Ammerzwil  
 Sports Outlets Factory, Lyss  
 Stettler Haustechnik AG, Bütigen  
 Sygma AG  
 Liegenschaftenbetreuung, Wil  
 Tierklinik Hübschenacher, Rapperswil  
 Tüscher Schreinerei AG, Jegenstorf  
 Ueli machts GmbH, Rapperswil  
 Vögeli P. AG, Limpach  
 Volvo Group (Schweiz) AG, Münchenbuchsee  
 Wenger Fritz Forstunternehmen, Münchenbuchsee

Unser Dank gilt ausserdem allen Vereinen, Personen und Unternehmen, welche bereit waren, uns bei der Durchführung der Seeländischen Turntage 2021 zu unterstützen.

Zuletzt möchten wir uns auch bei den Landbesitzern und der Gemeinde Rapperswil bedanken, dass sie uns ihre Infrastruktur zur Verfügung gestellt hätten.

Das Organisationskomitee

dtv  
**rapperswil**  
 be

tv**rapperswil**  
 tv-rapperswil-be.ch**be**

Zu verkaufen am Dählenweg 30 in Schüpfen:

## 5.5-Zimmer Maisonette-Wohnung

im 2. Stock / Baujahr 2006 / ca. 174 m<sup>2</sup>

mit Keller, Bastelraum und Carport



**CHF 790'000**

Diese Liegenschaft hat aussergewöhnlich günstige Betriebskosten: Sie bezahlen monatlich CHF 300.- bzw. jährlich CHF 3'600.- für die Heizung, Wasser/Abwasser, Versicherung, Gartenpflege usw.

Lyss, im März 2021



CHF 24.-



CHF 27.-



CHF 27.-

as.games ag  
Rohrmattweg 11  
3054 Schüpfen

Wilmar Schreiber  
076 426 87 54

Irene Herren  
076 452 08 64

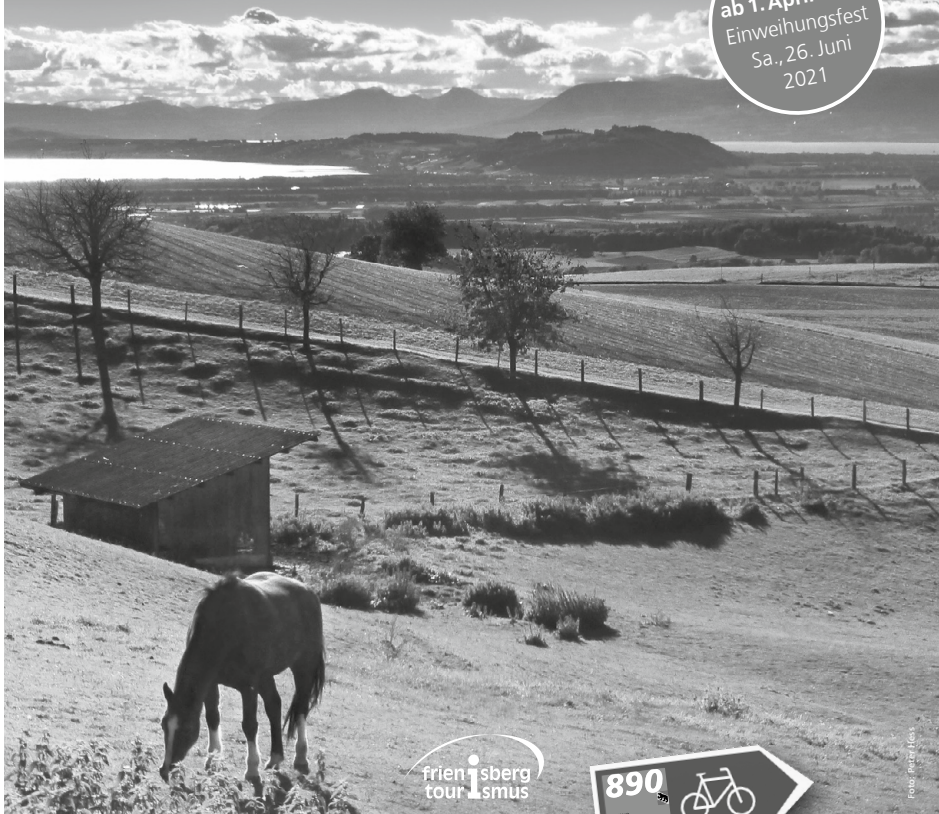
www.as.games  
anfrage@as.games



## FERNSICHT MIT DEM E-BIKE

Rundtour um den Berner Frienisberg  
mit Blick auf Alpen und Seeland

offen  
ab 1. April 2021  
Einweihungsfest  
Sa., 26. Juni  
2021



frienisberg  
tourismus

890

Frienisberg  
Fernsichtroute



Photo: Annette Kley

Nördlich der Stadt Bern erwartet Sie eine neue Rundroute mit besten Aussichten.  
Auf gemütlichen 43km trägt Sie Ihr E-Bike auf die Anhöhen des Frienisbergs.  
Geniessen Sie die Fernsicht auf die Alpen, den Jura und das 3-Seen-Land.  
Höhepunkt: «Chutzenturm» mit einmaligem Rundblick auf die halbe Schweiz.

Anreise mit dem Velo ab der Route 888, dem ÖV bis Bremgarten Endstation  
oder per Auto zu den Parkplätzen in Kirchlindach oder Chutzenturm.

fernsichtroute-frienisberg.ch



# Schnäggehöck

*Spielen, lachen, streiten, versöhnen, Zvieri essen, plaudern*

Jeden Montagnachmittag (ohne Schulferien)  
15.00-17.00 Uhr

Für Kinder bis 4 jähig in Begleitung

Herzlich eingeladen sind Babys und Kleinkinder  
in Begleitung von Eltern, Tageseltern, Grosseltern!  
Alle bringen ihr Zvieri und Getränke selber mit.

Im Kirchgemeindehaus Hofmatt, Schüpfen  
Mehrzweckraum 1. Untergeschoss

Keine Anmeldung erforderlich

Infos: Caroline Tolcsvai 079 226 07 26

Bitte informieren Sie sich aktuell kurzfristig auf unserer Homepage oder im Amtsanzeiger über die Durchführung der einzelnen Anlässe.





# 10 Jahre Frienisberger Erlebnistage

Seit 10 Jahren pilgern jeden Frühling zahlreiche Besucher und Besucherinnen auf den Frienisberg. Rund um den Chutzenturm bieten die Frienisberger Erlebnistage jährlich ein spannendes, kostenloses Outdoor-Erlebnisprogramm für die ganze Familie. Eine Gruppe von Sportstudierenden der Universität Bern organisiert im Rahmen der Frienisberger Erlebnistage lustige und herausfordernde Erlebnisposten, an welchen sich Gross und Klein erfreuen. Anlässlich der 10. Durchführung ist es Zeit für einen kleinen Einblick in die Geschichte des beliebten Events.

«Der Jüngste, den ich beim Abseilen gesehen habe, war drei Jahre alt, der Älteste 83. Es ist einfach schön, wenn man so viele zufriedene Gesichter sieht, die Freude an einem gemeinsamen Tag im Wald haben», sagt Martin de Bruin. De Bruin ist der Initiator der Frienisberger Erlebnistage. Vor 10 Jahren hat er diesen zweitägigen Event ins Leben gerufen. Seither haben sich unzählige Leute vom Chutzenturm abgeseilt, Spiele mit- und gegeneinander gespielt, tolle Rätsel gelöst und dabei stets leckere Verpflegung bei der Chutzhütte genossen. Dass dies heute möglich ist, verdanken wir der guten Idee von Martin de Bruin. Er ist langjähriger Dozent am Institut für Sportwissenschaft an der Universität Bern. Dort liegt auch der Ursprung des Events. De Bruin wollte ein Seminar im Master-Studiengang reformieren. Im Seminar ging es um die Vermittlung von Outdoor-Sportarten. Dabei haben die Studierenden für ihre Mitstudierenden eine Unterrichtseinheit einer Outdoor-Sportart gestaltet. De Bruin war nicht mehr zufrieden mit der Struktur dieses Seminars: Er wollte «richtige» Kunden, um den Studierenden eine reale Unterrichtssituation zu bieten.

Er selbst fuhr zur Erholung und als Training regelmässig mit dem Bike über den Frienisberg. Dabei beobachtete er, dass sich beim 2010 eröffneten Chutzenturm jeweils sehr viele Leute befanden. «Plötzlich machte es Klick: Wenn da sowieso schon so viele Leute sind, dann kann man dies gleich als Grundlage für einen Event nutzen und die Begeisterung für den Turm zusätzlich fördern, indem man sich einmal jährlich vom Chutzenturm abseilen kann» erzählt De Bruin. René Borell, damals Sekretär bei Frienisberg Tourismus, war begeistert von der Idee und unterstützte ihn sofort bei diesem Vorhaben. Gemeinsam mit einer Gruppe Studierenden organisierten sie 2012 die erste Durchführung. Sie war ein Erfolg und kam bei allen Beteiligten gut an. Seither sind die Frienisberger Erlebnistage Bestandteil eines Masterseminars am Institut für Sportwissenschaft an der Universität Bern.

Ohne die gute Zusammenarbeit mit den lokalen Playern wäre eine Durchführung jedoch nie möglich. Die Frienisberger Erlebnistage können nur dank der grossartigen Unterstützung von Frienisberg Tourismus, welcher das Patronat hat und dem Verein Chutzenturm durchgeführt werden. Der Event ist eine Win-Win-Situation für alle Beteiligten. Den Besuchern wird ein abwechslungsreiches und kostenloses Outdoor-Sportprogramm geboten. Jung und Alt können im Wald verschiedene Aktivitäten ausprobieren und gemeinsam einen aktiven Tag im Naherholungsgebiet verbringen. Durch die Vermarktung des Events entdecken viele Leute aus der Umgebung den wunderschönen Frienisberg und die Region kann so zusätzlich vermarktet werden. Der Verein Chutzenturm organisiert am Event die

Verpflegung und profitiert so von wichtigen Einnahmen. Zu guter Letzt haben die Studierenden die Möglichkeit, ihr Fachwissen und ihre Fähigkeiten an einem eigenen Event anzuwenden.

«Man möchte den Leuten einen kostenlosen, aktiven und spannenden Tag im Wald bieten. Zudem möchten wir die Besucher für die Natur und den Wald sensibilisieren, den Besuchern ein Erlebnis ermöglichen und zu einem nachhaltigen Tourismus auf dem Frienisberg anregen» sagt de Bruin, wenn man ihn nach dem Ziel des Events fragt. Schwierigkeiten gab es bisher nur im letzten Jahr, als die Situation rund um Covid-19 auch eine Durchführung der Frienisberger Erlebnistage verunmöglichte. Für die Jubiläumsausgabe ist de Bruin jedoch optimistisch: «Wir erwarten wie jedes Jahr circa 200 Kinder, Jugendliche, Eltern und Grosse Eltern. Der Frienisberg bietet genügend Platz für viel Abstand und die Posten werden jeweils in Kleingruppen, hauptsächlich innerhalb der Familie absolviert.»

Die diesjährige Durchführung findet am 5.-6. Juni unter dem Slogan «Erläbnis im Waud für Jung u Aut!» statt. Das Highlight wird wie jedes Jahr das Abseilen vom 40 Meter hohen Chutzenturm sein. «Es ist schön zu beobachten, wie die Studierenden und der Bergführer die Besucher an die Aufgabe heranführen und somit fast alle ihre Ängste überwinden können», meint De Bruin. Das Abseilen ist jedoch nicht der einzige Grund für einen Besuch der Frienisberger Erlebnistage. Sportarten wie Slackline, Frisbee, Kubb oder der Märklisprint sorgen für Spass und lachende Gesichter. Für spannende Rätsel ist im Chutze Chäfig gesorgt und die kleinsten Kinder geniessen ein altersgerechtes Programm im Zwergenwald.

Verfasserin: Alyssa Schumacher,  
OK Frienisberger Erlebnistage 2021

## Infobox

### Frienisberger Erlebnistage 2021

Besuchen sie uns auf dem Frienisberg und feiern sie mit uns das 10-jährige Jubiläum. Die diesjährige Durchführung steht unter dem Motto **«Erläbnis im Waud für Jung u Aut!»** Die Frienisberger Erlebnistage finden am **5. Juni von 13.00 bis 17.00 Uhr und am 6. Juni von 11.00 bis 17.00 Uhr** statt.

**Anreise mit ÖV:** Postauto Linie 105 bis «Saurenhorn Abzweigung». Von dort jeweils 25 Minuten beschilterter Fussweg zum Chutzenturm, oder Postauto Linie 104 bis Endstation Wahlendorf. Von dort 20 Minuten beschilterter Fussweg zum Chutzenturm.

**Anreise mit Auto:** Autofahrt bis Saurenhorn Abzweigung oder Wahlendorf. Von dort jeweils 20 bis 25 Minuten Fussmarsch.



Mehr Informationen zur diesjährigen Durchführung finden sie unter <https://frienisberger-erlebnistage.jimdosite.com/> oder durch scannen des QR-Codes.

# Energieetikette ...

## ... neu seit 1. März 2021

Seit dem 1. März 2021 werden die Energieklassen bei den Haushaltgeräten anders gekennzeichnet. Die Effizienzkala geht nur noch von A (sehr effizient) bis G (nicht effizient) ohne Plusangaben bei A (wie bis Ende Februar 2021 beispielweise A+++).

Produkte, die vor dem 1.3.2021 in Verkehr gebracht worden sind, dürfen noch bis am 31.12.2021 mit den alten Energieetiketten abgegeben werden. Lichtquellen, welche vor dem 1.9.2021 in Verkehr gebracht werden, dürfen noch bis am 31.12.2022 mit den alten Energieetiketten abgegeben werden.

Die Energieeffizienz der Geräte ist nicht schlechter geworden. Die Geräte sind lediglich in eine neue Klasse eingestuft worden, damit das neue Energielabel wieder eine klare Orientierungshilfe für die KonsumentInnen wird.

Für dieses Jahr (2021) erfolgt die Umstellung auf die neue Energieetikette



bei den folgenden Produktgruppen:

- Haushaltskühl- und Gefriergeräte und Weinkühlschränke
- Haushaltswaschmaschinen und Wäschetrockner
- Haushaltsgeschirrspüler
- TV-Geräte und elektronische Displays
- Beleuchtungsprodukte

Beispiel für die Neuklassierung



Die energie-agentur-elektrogeräte eae und EnergieSchweiz haben zusammen mit etlichen Firmen die Homepage [newlabel.ch](http://newlabel.ch) erstellt. Dort befinden sich zahlreiche Informationen zur neuen Energieetikette.

Die Effizienzentwicklung von Elektrogeräten zeigt sich gut an der Entwicklung des Bestandes vom Jahr 2019 im Vergleich zum Jahr 2002. Obwohl 1/3 mehr Geräte installiert waren, benötigten diese insgesamt 13% weniger Strom.

**Auskunft zu Energiethemen und zum Beispiel auch eine persönliche Energieberatung bei Ihnen zuhause (unter Einhaltung der Corona-Massnahmen)**

erhalten Sie von Kurt Marti von der Energieberatung Seeland (Tel. 032 322 23 53). Aktuelle Informationen finden Sie auf [www.energieberatung-seeland.ch](http://www.energieberatung-seeland.ch)

März 2021

## Und ausserdem...

Turnfescht.ch sagt DANKE!	40 + 41
Zu verkaufen; 5,5-Zimmer Maisonette-Wohnung	42
as.games AG	43
Frienisberg Tourismus; Fernsicht mit dem E-Bike	44
SchnäggeHöck	45
Frienisberg Tourismus; 10 Jahre Frienisberger Erlebnistage	46 + 47
Energieberatung Seeland	48

## Redaktionsschluss für das nächste Mitteilungsblatt

23. Juli 2021; Erscheinungsdatum, 20. August 2021



## Einwohnergemeinde **Schüpfen**

Gemeindeverwaltung  
Dorfstrasse 17  
3054 Schüpfen  
T 031 879 70 80  
info@schuepfen.ch  
www.schuepfen.ch

Mo 8.00-11.30 | 14.00-18.00  
Di 8.00-11.30 | 14.00-16.30  
Mi geschlossen | tel 8.00-11.30  
Do 8.00-11.30 | 14.00-16.30  
Fr 8.00-15.00