



schüpfen berichtet



4 | 18

# Mitteilungsblatt

der Einwohnergemeinde **Schüpfen**

# Inhaltsverzeichnis

## Gemeindeversammlung

- 1. Budget der Einwohnergemeinde für 2019 1 – 6
- 2. Generelles Entwässerungsprojekt, Einführung Trennsystem Schöneggweg 7 + 8

## Aus dem Gemeinderat

- Wechsel im Gemeindepräsidium 9
- Wechsel im Gemeinderat 9
- Sprechstunde des Gemeindepräsidenten 9
- Öffnungszeiten der Verwaltung über die Festtage 10
- Winterhilfefonds; von Schüpfen für Schüpfen 10
- Dank des Gemeinderates 11
- Erscheinungsdaten Mitteilungsblatt 2019 12

## Gemeindebetriebekommission

- Ersatz Trinkwasserleitungen Oberdorfstrasse 12

## Baukommission

- Erteilte Baubewilligungen von August bis Oktober 2018 13

## Jugend-, Kultur- und Sozialkommission

- Rückblicke... Jungbürgerfeier 14
- Dorfrundgang 15
- Ausblicke... Adventsfenster – Schüpfen beleuchtet 16
- Einladung zum Neujahrsapéro 16
- Einladung zum Kindertheater «Titi und die roten Koblde» 17

## Jugendarbeit Schüpfen

- Erlebnisbericht Sommerlager & News aus der Jugendarbeit 18 + 19

## Aus den Schulen

- Einführung von Schulsozialarbeit in Schüpfen 20

## Veranstaltungskalender

- November 2018 bis März 2019 21 + 22

## Und ausserdem...

- Eisbahn Schüpfen; Highlights 2018/2019 23
- Eisbahn Schüpfen; Spendenaufruf 24
- Bibliothek Schüpfen 27
- Verein seeland.biel/bienne 28
- Einwohnergemeinde Schüpfen; 4 1/2 Zimmer-Wohnung zu vermieten 29
- Hilfsverein Kirchgemeinde Schüpfen 29
- IndoorCyclingCenter Schüpfen 30
- Biodynamische Cranio Sacral Therapie; Tag der offenen Türe 31
- Jugendriege und Turnverein Schüpfen 32

Fortsetzung dritte Umschlagseite

# Liebe Schöpfenerinnen und Schöpfener

Wir orientieren Sie in diesem Mitteilungsblatt über die Geschäfte, die an der

## Gemeindeversammlung vom 4. Dezember 2018, 20.00 Uhr

im Kirchgemeindehaus Hofmatt behandelt werden.

### 1. Budget der Einwohnergemeinde für 2019

- 1.1 Festsetzung der Steueranlagen
- 1.2 Genehmigung Budget

### Rechnungslegungsgrundsätze Harmonisiertes Rechnungslegungsmodell 2 (HRM2)

#### Allgemeines

Das Budget 2019 wird nach dem Rechnungslegungsmodell HRM2, gemäss Art. 70 Gemeindegesetz (GG, BSG 170.11, erstellt.

#### Abschreibungen

Bestehendes Verwaltungsvermögen (Übergangsbestimmungen Ziff. 4.1.1 bis 4.1.4 GV)

Mit der Genehmigung des Budget 2016 hat die Gemeindeversammlung beschlossen, das per Ende 2015 bestehen-

de Verwaltungsvermögen linear innert 16 Jahren abzuschreiben. Der jährliche Betrag beläuft sich auf Fr. 426'000.00.

#### Neues Verwaltungsvermögen

Ab dem Budget 2016 werden die ordentlichen Abschreibungen nach Anlagekategorien und linear nach Nutzungsdauer berechnet. Sie werden direkt den Funktionen belastet.

#### Zusätzliche Abschreibungen (Art. 84 GV)

Zusätzliche Abschreibungen werden vorgenommen, wenn im Rechnungsjahr

- a) in der Erfolgsrechnung ein Ertragsüberschuss ausgewiesen wird und
- b) die ordentlichen Abschreibungen kleiner als die Nettoinvestitionen sind.

Zusätzliche Abschreibungen sind zu budgetieren.

	Fr.	Fr.
Aufwandsüberschuss gemäss Budget		-54'900.00
Nettoinvestitionen allgemeiner Haushalt	1'781'000.00	
./ Ordentliche Abschreibungen allg. Haushalt	567'400.00	
Differenz	1'213'600.00	
Zusätzliche Abschreibungen (höchstens im Betrag des Ertragsüberschusses)	0.00	
Ergebnis Budget		-54'900.00

Die ordentlichen Abschreibungen sind kleiner als die Nettoinvestitionen. Da ein Aufwandüberschuss ausgewiesen wird, werden keine zusätzlichen Abschreibungen vorgenommen.

## 1. Erläuterungen zum Budget 2019

Bei Einnahmen von Fr. 13'017'500.00 und Ausgaben von Fr. 13'072'400.00 und einem unveränderten Steuersatz von 1.64 Einheiten, weist das Budget einen Aufwandüberschuss von Fr. 54'900.00 aus.

### Steuern

Die Grundlagen für die Budgetierung der Einkommens- und Vermögensteuern Natürlicher Personen bilden die Rechnung 2017, die Hochrechnung 2018 und die Prognosedaten der Kantonalen Planungsgruppe (KPG) sowie eigene Berechnungen. Es müssen höhere Steuererteilungen mit anderen Gemeinden gegenüber dem Budget 2018 berücksichtigt werden. Die voraussichtliche Zunahme von Steuerpflichtigen im Jahr 2019 von 15 Personen ist einbezogen.

**Der Steuersatz der allgemeinen Gemeindesteuern bleibt bei 1.64. Reduziert wird hingegen der Ansatz der Wehrdienstersatzabgabe von 3.6% auf 2.8% der Staatssteuern.** Das hohe Eigenkapital der Spezialfinanzierung Feuerwehr von rund 1.4 Mio. Franken und die moderat geplanten Investitionen verlangen diese Massnahme.

### Schuldzinsen

2019 werden keine neuen Schulden anfallen. Aufgrund der hohen Investitionen wird ein Finanzierungsfehlbetrag von Fr. 2'013'500.00 budgetiert, der aber durch eigene Mittel gedeckt ist.

### Beiträge an Kantonale Lastenverteilungen

Die Beiträge an die Lehrerbesoldungen werden aufgrund der aktuellen Vollzeiteinheiten (VZE), Stand Mitte September 2018, und mit Hilfe des Kalku-

lationstools NFV der Erziehungsdirektion, berechnet. Stark ins Gewicht fallen die Eröffnung einer weiteren Klasse und die Einführung von Lehrplan 21. Die daraus resultierenden zusätzlichen zwei Vollzeiteinheiten (VZE) belasten die Gemeinde gegenüber dem Budget 2018 mit Fr. 138'000.00.

Die Beiträge an die oder aus den Lastenverteilungssystemen des Kantons können anhand der ebenfalls vom Kanton zur Verfügung gestellten Finanzplanungshilfe errechnet werden. Ausser bei zwei Ausnahmen ist für nächstes Jahr mit keiner grossen Kostenabweichung zu rechnen. Es handelt sich bei diesen Funktionen um

- Beiträge an kantonale Lastenverteilung Ergänzungsleistungen \*)  
Fr. + 54'100.00
- Beitragenden Regionalen Sozialdienst  
Fr. + 25'800.00

*\*) Dieser Kostenbeitrag beruht auf Vorausberechnungen des Kantons. Der Gemeindeanteil wird auf Grund der Einwohnerzahlen verteilt.*

Die steigende Steuerkraft unserer Gemeinde führt dazu, dass aus dem kantonalen Finanzausgleich Disparitätenabbau weniger Leistungen zu erwarten sind, gegenüber 2018 - Fr. 34'000.00.

### Beurteilung Budget 2019, Zusammenfassung

Die Spezialfinanzierungen weisen folgende Ergebnisse aus:

- Feuerwehr Fr. - 12'600.00
- Wasserversorgung Fr. - 85'700.00
- Abwasserentsorgung Fr. - 120'200.00
- Abfallentsorgung Fr. - 9'900.00

In den Bereichen Wasserversorgung und Abwasserentsorgung ist bereits ab 2017 eine Gebührensenkung erfolgt.

So können die hohen Bestände der Rechnungsausgleiche zielgerichtet reduziert werden.

Das Budget 2019 des allgemeinen Haushaltes rechnet mit einem Aufwandüberschuss von Fr. 54'900.00. Der Personalaufwand bleibt praktisch konstant. Die Sachkosten nehmen um rund Fr. 35'000.00 zu (ohne Spezialfinanzierungen). Hier wird weiterhin darauf geachtet, dass nur sinnvolle Anschaffungen und Unterhalte getätigt werden. Die Einführung der Schulsozialarbeit trägt den grössten Teil der Kostensteigerung bei.

Schüpfen profitiert von einer positiven Steuerentwicklung in den letzten Jahren. Die erhöhte Steuerkraft führt aber auch dazu, dass die Beiträge aus dem Kantonalen Finanzausgleich für den Disparitätenabbau sinken.

Durch den neuen Lehrplan 2021 und eine zusätzliche Klasse steigen die Bei-

träge an die kantonalen Lehrerlöhne stark. Ebenfalls steigen die Beiträge an die kantonalen Ergänzungsleistungen wieder. Dies sind jedoch gebundene Ausgaben, d.h. die Gemeinde kann deren Höhe nicht beeinflussen.

Die Kommissionen und der Gemeinderat sind aber im Rahmen ihrer Möglichkeiten darauf bedacht, nur nötige und sinnvolle Ausgaben zu tätigen.

Das Investitionsbudget ist mit Total 3.2 Mio. Franken stark belastet. Es wird auch hier darauf geachtet, keine unnötigen Verpflichtungen einzugehen. 2019 müssen keine weiteren Fremdschulden geäuft werden. Die flüssigen Mittel werden 2019 um Fr. 2.4 Mio. Franken reduziert.

Das Budget 2019 des allgemeinen Haushaltes kann mit der bisherigen Steueranlage von 1.64 Einheiten auf den Allgemeinen Gemeindesteuern und 0.8 o/oo des amtlichen Wertes bei den Liegenschaftssteuern finanziert werden.

## Antrag des Gemeinderates an die Versammlung

(Beschlussesentwurf)

- 1.1 Die Steueranlagen für das Jahr 2019 werden wie folgt festgelegt:
  - Steueranlage: 1.64 Einheiten (wie bisher)
  - Liegenschaftssteuer: 0.8 ‰ vom amtlichen Wert (wie bisher)
- 1.2 Das Budget 2019 der Einwohnergemeinde Schüpfen wird genehmigt.

Das gesamte Budget 2019 mit Einzelheiten und weiteren Informationen wie auch der Finanzplan 2018 – 2023 können ab sofort bei der Finanzverwaltung bezogen werden. Bei Fragen steht Ihnen die Finanzverwaltung gerne zur Verfügung.

## 2. Information zum Finanzplan 2018 – 2023

### 2.1 Erträge

Als Grundlage für die Berechnung der **Einkommenssteuern NP 2019** dient die Hochrechnung 2018. Als Einkommenszuwachs wird die Empfehlung der KPG (=+2.3%) beigezogen. Eine leichte Abnahme ist bei den Steuern aus Vorjahren zu erwarten. Die KPG empfiehlt, **für die Jahre 2020 und 2021** mit einem Zuwachs von **2.5%** und **für die Jahre 2022 und 2023** mit einem solchen von **2.1%** pro Jahr zu rechnen. Schöpfen hat in diesem Finanzplan diese Empfehlungen übernommen.

### Anzahl Steuerpflichtige

<b>2018:</b> 2'378	<b>2019:</b> 2'393
<b>2020:</b> 2'437	<b>2021:</b> 2'444
<b>2022:</b> 2'444	<b>2023:</b> 2'444

Die Zuwachsrate der Vermögenssteuern wird mit +1% pro Jahr berechnet, was der Empfehlung der KPG entspricht.

Die Steuern der juristischen Personen werden nach grossen Ausschlägen im 2017 realisierten und 2018 erwarteten Ertrag von Fr. 239'000.00 fortgeschrieben.

**Aufgrund der komfortablen Situation der Feuerwehr in Bezug auf das Eigenkapital (1.4 Mio. Franken) kann der Ansatz der Wehrdienstersatzsteuer von 3.6% auf 2.8% der Kantonssteuer gesenkt werden. Die Steuersätze von 1.64 auf den allgemeinen Gemeindesteuern und 0.8 o/oo auf den Liegenschaftssteuern bleiben in der Planungsperiode unverändert.**

Durch die steigende Steuerkraft unserer Gemeinde führt dies in den Planungs-jahren zu einer Reduktion des Beitrages aus dem Kantonalen Finanzausgleich.

Dieser beträgt 2019 noch Fr. 211'000.00 (z.B. 2017 noch Fr. 372'000.00) pendelt sich aber ab 2020 zwischen Fr. 240'000.00 und 270'000.00 ein.

Auswirkungen einer Unternehmenssteuerreform und/oder eines zusätzlichen Sparpakets des Kantons sind wenig relevant und werden nicht berücksichtigt.

### 2.2 Aufwendungen

#### Personal- und Sachaufwand

Der Personalbestand der Einwohnergemeinde ist während der Planungsperiode stabil.

Nicht zum Gemeindepersonal gehört die Lehrerschaft, welche vom Kanton angestellt ist. Die Gemeinden beteiligen sich zu 50% mit monatlichen Beiträgen an den Besoldungskosten (anhand der Schüler- und Klassenzahlen und Vollzeiteneinheiten). Aufgrund einer zusätzlichen Klasse ab 2018/19 und der Einführung des Lehrplans 21 steigen die Beiträge relativ stark an.

Der Personalaufwand wird 2019 und 2020 mit einem Zuwachs von 1% und ab 2021 – 2023 mit 1.5% fortgeschrieben. Der Sachaufwand wird mit einem Zuwachs von 0.5% für die Jahre 2019 und 2020, 1.2% für 2021 und mit 1.5% für die Jahre 2022 bis 2023 einberechnet.

#### Abschreibungen

Der Bestand des Verwaltungsvermögens per 31. Dezember 2015 wird innert der Frist von 16 Jahren abgeschrieben. Diese Dauer entspricht ziemlich genau der durchschnittlichen Restnutzungsdauer der entsprechenden Anlagegüter und wird mit jährlich Fr. 457'000.00 weitergeschrieben. Dazu kommen die Abschreibungen aus den laufenden Investitionen ab 2016. Diese entsprechen Fr. 264'000.00 im Jahr 2023.

#### Beiträge an den Kanton

Die verschiedenen Lastenverteilungssysteme steigen ab 2019 pro Jahr im Durchschnitt um ca. Fr. 47'000.00, welche im Finanzplan abgebildet sind:

- Sozialhilfe (+ Fr. 4'000.00)
- Ergänzungsleistungen (+ Fr. 26'000.00)
- öffentlicher Verkehr (+ Fr. 17'000.00)

Diese Kosten hängen von der Zahl der Einwohner ab. Dies ist das Kriterium zur Verteilung des 50% Anteils der Gemeinden an den Gesamtkosten im Kanton.

### 2.3 Investitionen

Der diesem Finanzplan zu Grunde liegende Investitionsplan ist vom Gemeinderat an der Sitzung vom 8. August 2018 genehmigt worden.

### 2.4 Ergebnisse der Erfolgsrechnung

Der Finanzplan 2018 – 2023 ist durchgängig durch eine gegenüber den Vorjahren etwas positiver bewertete Einkommenssteigerung geprägt. Etwas reduziert wurde die Entwicklung der Zunahme der Steuerpflichtigen.

#### Wichtig

Ausser im Budgetjahr 2019 können die Erfolgsrechnungen während der ganzen Planungsperiode positiv gestaltet werden. Zu beachten ist, dass vom Gesamterfolg in der Planungsperiode von 1.424 Mio. Franken (nach Abzug der Einlagen in die finanzpolitische Reserve) 1.113 Mio. Franken durch die Auflösung der Neubewertungsreserve\*) entsteht. Aus dem Betrieb werden somit Fr. 330'000.00 erwirtschaftet (Fr. 931'000.00 vor Einlagen in die finanzpolitische Reserve).

**\*) gem. kantonalen Vorgaben muss ein Anteil aus der Neubewertungsreserve von 1.855 Mio. Franken ab 2021 innert 5 Jahren über die Erfolgsrechnung aufgelöst werden.**

Die Einnahmen aus dem kantonalen Finanzausgleich reduzieren sich, weil sich die Steuerkraft der Gemeinde Schöpfen erfreulicherweise etwas verbessert und dem Durchschnitt des Kantons nähert. Die übrigen Erträge bleiben in der Planungsperiode mehrheitlich konstant. Erträge aus Mehrwertabgaben sind in den letzten zwei Jahren ausgefallen und können frühestens nach Abschluss der aktuellen Ortsplanungsrevision anfallen. Sie werden in den Berechnungen nicht berücksichtigt.

In den letzten Jahren sind die Erträge aus Steuern NP kontinuierlich gestiegen und haben den Ausfall der Mehrwertabgaben in der Höhe von Fr. 300'000.00 pro Jahr (2005 – 2015) gut kompensiert.

Auf der Aufwandseite werden die Zunahmen des Personalaufwandes und Sachaufwandes auf Basis der KPG-Empfehlungen gerechnet. Für diese Positionen wird eine mässige Teuerung erwartet.

Der Personalbestand der Gemeinde bleibt auch während dieser Planungsperiode stabil.

Die Anteile für Lehrerbesoldungen steigen aufgrund des Lehrplans 21 und Besoldungsanpassungen um jährlich 1.5%. Auf Grund sonstiger Informationsquellen hält man sich auch hier an die Empfehlungen der KPG. Im Jahr 2019 fällt für Schöpfen auch eine Klasseneröffnung ins Gewicht.

Die verschiedenen Lastenverteilungssysteme steigen im Durchschnitt um ca. Fr. 47'000.00 pro Jahr ab 2019. Einerseits steigen die Kostenanteile der Gemeinde aufgrund der Zunahme der Bevölkerung andererseits durch die Kostensteigerung auf kantonaler Ebene für den öffentlichen Verkehr, Soziales

und Ergänzungsleitungen AHV/IV. Gegenüber 2019 sind die Kosten in diesen Bereichen 2023 um rund Fr. 170'000.00 höher.

Wie bereits erwähnt, beruht der Finanzplan während der ganzen Planungsperiode auf unveränderten Steuersätzen. Einzig bei der Spezialfinanzierung Feuerwehr wird der Ansatz von 3.6% auf 2.8% der Staatssteuern gesenkt. Die Tabellen 10, Zeile f) zeigen die erwarteten Rechnungsabschlüsse in der Planungsperiode.

Der steuerfinanzierte Bereich ist hier dargestellt:

2018	Fr.	+ 30'000
2019	Fr.	- 54'900
2020	Fr.	+ 146'000
2021 *)	Fr.	+ 631'000
2022 *)	Fr.	+ 610'000
2023 *)	Fr.	+ 682'000

\*) inkl. des jährlich anfallenden Anteils der Auflösung der Neubewertungsreserve von Fr. 371'000.00.

Über die ganze Planungsperiode wird mit einem kumulierten Ertragsüberschuss von 2.04 Mio. Franken gerechnet, inkl. der Anteile Auflösung Neubewertungsreserve.

Das Eigenkapital wird sich bis Ende der Planungsperiode auf 7.9 Mio. Franken erhöhen. Dieses setzt sich zusammen aus:

- Finanzpolitischer Reserve  
Fr. 832'000.00
- Neubewertungsreserve  
Fr. 743'000.00
- Schwankungsreserve  
Fr. 300'000.00
- Bilanzüberschuss  
Fr. 6'112'000.00 \*

\* davon Fr. 1'113'000.00 aus der erwähnten Auflösung der Neubewertungsreserve.

Das strategische Ziel des Gemeinderates von einem Eigenkapital von mindestens 4 Mio. Franken ist erfüllt.

Ein anderer, wichtiger Teil des Finanzplans ist der Investitionsplan und die Bilanzplanung. In der Planungsperiode 2018 – 2023 rechnet der Gemeinderat mit Investitionen von rund 13 Mio. Franken (je zur Hälfte im steuerfinanzierten allgemeinen Haushalt und den gebührenfinanzierten Spezialfinanzierungen).

Diese 13 Mio. Franken Investitionen lassen sich gemäss Finanzplan zuerst mit 4 Mio. Franken aus den per 01.01.2018 bestehenden flüssigen Mittel, dann mit 7 Mio. Franken aus dem Cashflow 2018 – 2023 und schliesslich mit rund 2 Mio. Franken zusätzlichen Fremdschulden finanzieren. Die externen Schulden der Gemeinde betragen somit 4 Mio. Franken per 2023.

Das Kostenmanagement bleibt sehr wichtig. Die Kostenanteile der Gemeinde an die verschiedenen Lastenverteilungssysteme Lehrergehälter, Sozialhilfe, Ergänzungsleistungen und öffentlicher Verkehr haben sich in den letzten Jahren spürbar erhöht.

Der Finanzplan zeigt, dass die finanzielle Lage der Gemeinde Schüpfen gut ist und so bleiben wird, wenn der Fokus weiterhin auf ein ausgewogenes Kostenmanagement gelegt wird. Das Augenmerk wird weiterhin auf einer tragbaren Fremdverschuldung liegen. Die bereits öfters erwähnten Lastenverteilungssysteme mit dem Kanton sind weniger planbar. Eine grössere Kostensteigerung in diesen Bereichen hätte auch Auswirkungen auf unsere Finanzen.

**Fazit:** Aus der Beurteilung des Finanzplans 2018 – 2023 wird der Steuersatz mit 1.64 Einheiten als richtig erachtet.

## 2. Generelles Entwässerungsprojekt, Einführung Trennsystem Schöneggweg

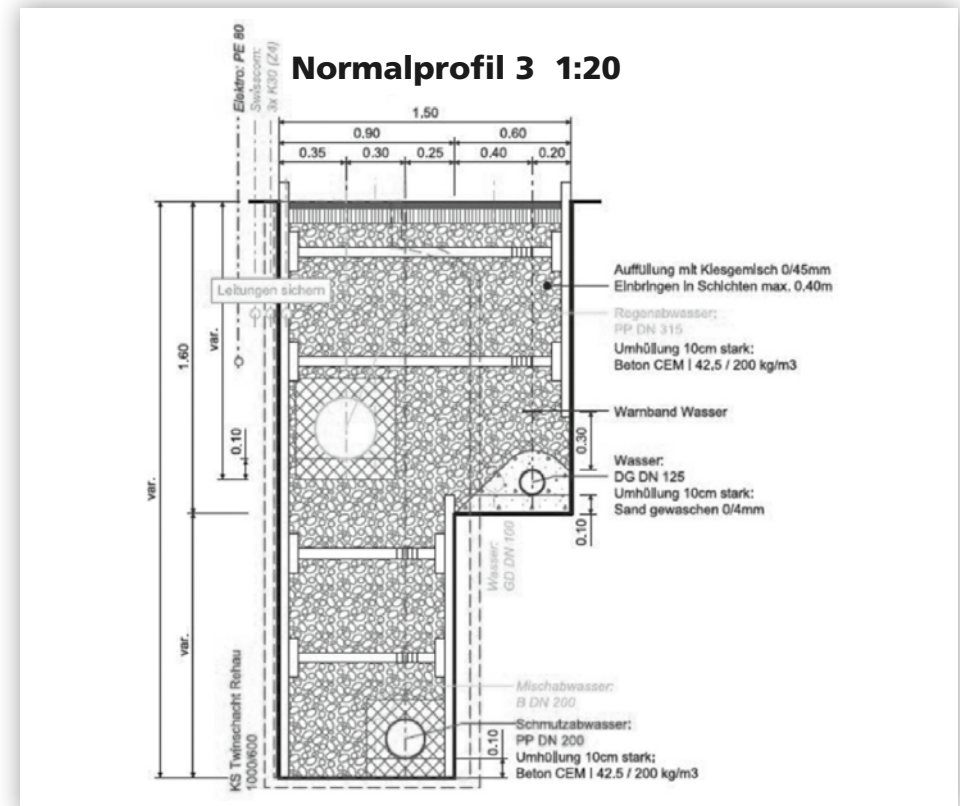
### Ausgangslage

Im Generellen Entwässerungsplan (GEP) der Gemeinde Schüpfen ist als Massnahme 22 festgehalten, dass die bestehende Mischabwasserleitung im Schöneggweg in einem schlechten Zustand ist und die Kapazität bei Regenfällen zudem nicht ausreicht. Aus diesem Grund soll eine neue Regenabwasserleitung erstellt und die bestehende Mischabwasserleitung ersetzt werden. Durch diese Massnahme wird das Gebiet neu als Trennsystem ausgebaut.

### Projektbeschreibung

#### Abwasser

Da die Mischabwasserleitung im Schöneggweg stark überbelastet und undicht ist muss diese Leitung saniert, beziehungsweise erneuert werden. Gemäss dem GEP aus dem Jahr 2011 befindet sich die Leitung in einem mässigen Zustand. Aus diesen Gründen und wegen der Tatsache, dass in der bestehenden Regenwasserleitung Bahnhofweg-Dählenweg genügend Kapazitätsreserven vorhanden sind, soll am Schöneggweg ein Trennsystem eingeführt werden. Im Schöneggweg ist eine Regenwasserleitung DN 300 zu erstellen und an die Regenwasserleitung Bahnhofweg-Däh-



lenweg anzuschliessen. Die bestehende Mischabwasserleitung aus Beton ist zu ersetzen.

#### Wasserversorgung

Im Schöneggweg muss die bestehende Druckwasserleitung aus dem Jahre 1975 auf einer Länge von rund 120m ersetzt werden. Im Bahndammweg muss die Wasserleitung aus Grauguss aus dem Jahre 1930 ebenfalls auf einer Länge von rund 130m ersetzt werden. Sämtliche Seitenanschlüsse werden auf die neue Druckwasserleitung angeschlossen und bis aus dem Strassenkörper geführt. Die Hausanschlüsse der

Wasserversorgung werden ebenfalls ab der Gemeindeleitung bis zur Parzellengrenze auf Kosten der Gemeinde ersetzt.

#### Strassenbau

Die Strasse wird nach den Leitungsbauarbeiten instand gestellt. Die Rekonstruktionsmassnahmen erfolgen im Rahmen der vorgegebenen Grenzverläufe. Die Sanierungsmassnahmen haben keine Änderung der Strassenbreite zur Folge. Die Strassenentwässerung wird in ihrer Lage beibehalten. Die Lage und Anzahl der Einlaufschächte wird überprüft und allenfalls angepasst.

#### Projektkosten

Genauigkeit KV +/- 10%

Kostenvoranschlag (Beträge gerundet)

Bauprojekt Abwasser

Fr. 240'000.00

Bauprojekt Strasse

Fr. 140'000.00

Bauprojekt Wasser

Fr. 480'000.00

**Total Investitionskosten (inkl. MWST)**

**Fr. 860'000.00**

**Der Gemeinderat** und die **Gemeindebetriebekommission beantragen** der Versammlung, den Verpflichtungskredit in der Höhe von Fr. 860'000.00 **zu genehmigen**.

### Antrag des Gemeinderates an die Versammlung

(Beschlussesentwurf)

- Dem Verpflichtungskredit in der Höhe von Fr. 860'000.00 für die Einführung des Trennsystems am Schöneggweg wird zugestimmt.
- Der Verpflichtungskredit wird wie folgt aufgeteilt:
  - Fr. 480'000.00 zu Lasten der Spezialfinanzierung Abwasserentsorgung
  - Fr. 240'000.00 zu Lasten der Spezialfinanzierung Wasserversorgung
  - Fr. 140'000.00 zu Lasten des steuerfinanzierten Haushalts

## Aus dem Gemeinderat

### Wechsel im Gemeindepräsidium

Der bisherige Gemeindepräsident **Peter Gerber** hat aus zeitlichen Gründen seine Demission per Ende 2018 eingereicht, da er anlässlich der kantonalen Wahlen vom 25. März 2018 als Grossrat des Kantons Bern gewählt worden ist. Aus diesem Grund war eine Ersatzwahl für das Gemeindepräsidium für die restliche Amtsdauer vom 1. Januar 2019 bis 31. Dezember 2020 erforderlich.

Innerhalb der Eingabefrist für die Nomination von Kandidatinnen und Kandidaten wurde durch die SVP Sektion Schüpfen der amtierende Gemeinderat **Pierre-André Pittet**, Ressortvorsteher Finanzen, zur Wahl zum Gemeindepräsidenten nominiert. Der Vizedirektor der Schweizer Milchproduzenten und Ing. HTL Milchwirtschaft ist seit sechs Jahren Mitglied im Gemeinderat Schüpfen.

Da nur ein Wahlvorschlag für das Gemeindepräsidium vorliegt, hat der Gemeinderat den Vorgeschlagenen gestützt auf die Bestimmungen des Abstimmungs- und Wahlreglements der Einwohnergemeinde Schüpfen am 10. Oktober 2018 als gewählt erklärt.

Der Gemeinderat dankt Peter Gerber für den grossen Einsatz zu Gunsten der Schüpfenerinnen und Schüpfener in den vergangenen sechs Jahren als Gemeindepräsident. Er hat die Führung der Gemeinde mit viel Kompetenz, Herzblut und Geschick wahrgenommen. Die offizielle Verabschiedung erfolgt an der Gemeindeversammlung vom 4. Dezember 2018.

Dem künftigen Gemeindepräsidenten Pierre-André Pittet wünscht der Gemeinderat bereits heute viel Freude und Befriedigung im Amt des Gemeindepräsidenten und freut sich auf die weitere Zusammenarbeit.

### Wechsel im Gemeinderat

Mit dem Wechsel im Gemeindepräsidium von der BDP zur SVP konnte die BDP Schüpfen ein neues Ratsmitglied für ihren frei werdenden Gemeinderatssitz nominieren. Für die verbleibende Amtszeit von Januar 2019 bis Dezember 2020 wurde Frau **Martina Zurschmiede** (BDP) zur Wahl vorgeschlagen und durch den Gemeinderat per 1. Januar 2019 gewählt. Die Ressortzuteilung erfolgt erst im November 2018 und ist aktuell noch nicht abschliessend bekannt.

Der Gemeinderat freut sich auf die bevorstehende Zusammenarbeit und wünscht ihr bereits heute viel Freude und Befriedigung bei der spannenden Aufgabe als Gemeinderatsmitglied.

### Sprechstunde des Gemeindepräsidenten

Die Sprechstunden mit dem Gemeindepräsidenten Peter Gerber finden jeweils am letzten Freitag des Monats von 16.00 bis 18.00 Uhr in der Gemeindeverwaltung statt.

**Die nächsten Sprechstunden finden am Freitag, 30. November 2018 und 21. Dezember 2018, statt.**

Eine Voranmeldung bei der Gemeindeverwaltung ist aus organisatorischen Gründen bis jeweils eine Woche im Voraus erwünscht (031 879 70 80 oder info@schuepfen.ch).

## Öffnungszeiten der Verwaltung über die Festtage

Die Gemeindeverwaltung bleibt über Weihnachten und Neujahr von **Montag, 24. Dezember 2018 bis und mit Freitag, 4. Januar 2019 geschlossen**. Gerne steht Ihnen das Team der Gemeindeverwaltung ab Montag, 7. Januar 2019 zu den gewohnten Öffnungszeiten zur Verfügung.

Die **Pikettliste für Notfälle** finden Sie auf der Homepage oder im Informationskasten beim Eingang der Gemeindeverwaltung.

Besten Dank für Ihre Kenntnisnahme.

## Winterhilfefonds von Schüpfen für Schüpfen

In der Gemeinde Schüpfen hat die Winterhilfe-Sammlung von Tür zu Tür eine langjährige Tradition. Dies zeigt sich auch immer in den erfreulich hohen Sammelergebnissen. Bei der letzten Sammlung wurden rund **Fr. 10'800.00** gespendet!

## Herzlichen Dank!

Der gespendete Betrag wird **ausschliesslich** für Unterstützungen innerhalb der Gemeinde Schüpfen verwendet!

An dieser Stelle möchten wir **allen Sammlerinnen und Sammlern, Spenderinnen und Spendern**, ganz herzlich danken, die sich jedes Jahr für die Winterhilfe engagieren.

Das Sammlerteam wurde bisher durch Susi Bürki geleitet. Anna Dübi hat auf Wunsch der verstorbenen Susi Bürki die Aufgabe und Organisation der Winterhilfesammlung übernommen.

**Haben Sie Interesse, sich an der jährlichen Sammelaktion als Sammlerin oder Sammler freiwillig zu engagieren?** Dann freuen sich Anna Dübi und das bestehende Team auf Ihre Unterstützung. Bei Interesse wenden Sie sich direkt an Anna Dübi, Kaltberg 433, 031 879 09 39, [annaduebi@gmx.ch](mailto:annaduebi@gmx.ch)

Wie jedes Jahr werden unsere Sammlerinnen und Sammler im November und Dezember durch das Dorf ziehen und Sie um eine Spende bitten.

Wir hoffen, dass wir auch in diesem Jahr auf Ihre Spende zählen können, um damit bedürftige Einwohnerinnen und Einwohner in unserer Gemeinde zu unterstützen. **Für Ihre Solidarität danken wir Ihnen herzlich und wünschen Ihnen eine schöne Herbst- und Winterzeit.**

*Liebe Schöpfenerinnen und Schöpfer*

*Der Gemeinderat benützt die Gelegenheit, allen Einwohnerinnen und Einwohnern, die in einer Kommission oder in einer anderen Funktion für die Gemeinde tätig sind, oder mit dem Besuch der Gemeindeversammlungen das Interesse am öffentlichen Leben unserer Gemeinde bekunden, herzlich zu danken.*

*Ein besonderer Dank gilt jenen, die auf Ende dieses Jahres aus einer Behörde austreten.*

*Wir wünschen allen eine geruhssame Advents- und Weihnachtszeit und einen guten Start ins neue Jahr!*

## Ersatz Trinkwasserleitungen Oberdorfstrasse

### Stand der Arbeiten

Die Arbeiten im Zusammenhang mit dem Ersatz der Trinkwasserleitung und den Leitungen der privaten Wasserversorgung konnten planmässig ausgeführt werden. Der Zusammenschluss der neuen Leitungen erfolgte am 5. und am 6. September 2018.

Aktuell wird die Leitung für die Fernwärmeversorgung durch die WLS AG erstellt. Anfang November 2018 sollte der provisorische Belag eingebaut werden können, damit die Oberdorfstrasse bis im Frühjahr 2019 passierbar ist und der Winterdienst ausgeführt werden kann.

Im Frühling 2019 wird die Strasse saniert. Dies umfasst das Erstellen der Randabschlüsse, das Ersetzen der Schachtabdeckungen und zum Abschluss den Einbau des neuen und definitiven Belages. Das Vorgehen wurde bewusst so gewählt, um einerseits zu verhindern dass Setzungen auftreten und andererseits um zu gewährleisten, dass die Strasse in den Wintermonaten passierbar ist.

**Wir danken insbesondere den direkt betroffenen Anwohnerinnen und Anwohnern für das Verständnis und die entgegengebrachte Toleranz während der gesamten Bauzeit.**



### Erscheinungsdaten Mitteilungsblätter 2019

Ausgabe	Redaktionsschluss	Erscheinungsdatum
Nr. 1	6. Februar 2019	1. März 2019
Nr. 2 (GV)	17. April 2019	10. Mai 2019
Nr. 3	31. Juli 2019	23. August 2019
Nr. 4 (GV)	16. Oktober 2019	8. November 2019

**Wir erinnern daran, dass das Mitteilungsblatt Vereinen, Parteien und Privaten für Publikationen offen steht.** Die Daten sind elektronisch, am liebsten im Word-Format, an [patrik.schenk@schuepfen.ch](mailto:patrik.schenk@schuepfen.ch) zu übermitteln.

#### Inserate werden wie folgt in Rechnung gestellt:

- eine ganze Seite Fr. 100.–
- eine halbe Seite Fr. 50.–
- eine viertel Seite Fr. 25.–

## Erteilte Baubewilligungen von August bis Oktober 2018

Bauherrschaft	Bauvorhaben
Christoph Gattlen, Erdbächli 193, 3054 Schüpfen	Erstellen Freilaufplatz und Stützmauer für Esel
Kästli Walter und Verena, Ziegelried 374,3054 Schüpfen	Wetterschutz aus Stahl und Glas bei Treppenaufgang zur Laube
Stähli Sandra, Ziegelried 378, 3054 Schüpfen	Einbau Kleinwohnung in bestehendem Untergeschoss, Anschluss an Schmutzwasser
Ueli Wälchli, Bundkofenstrasse 2, 3054 Schüpfen	Abbruch der Gebäude 2a und 2c, Neubau einer Lager- und Maschinenhalle
Riesen Beat und Lilian, Bundkofen 530, 3054 Schüpfen	Erstellung Ziegenstall neben Bauernhaus
Barbara und German Kohler, Leiernstrasse 23, 3054 Schüpfen	Ganzglas Schiebesystem am Balkon
Ursula und Peter Stähli, Leimerenstrasse 2, 3054 Schüpfen	Sanfter Umbau EG und 1. OG (Wohnteil) im Bestand
Schützengesellschaft Schüpfen, p. A. Andreas Steiner, Buchenweg 32, 3054 Schüpfen	Erstellen von Betonbodenplatte und Montieren von 10 Kugelfangkästen, Ziegeleistrasse 9b
Ulrich Durni, Rohrmattweg 1, 3054 Schüpfen	Abbruch und Rückbau der abgebrannten Liegenschaft, Kaltberg 435
Bachmann Martin und Bettina, Schwanden 62, 3054 Schüpfen	Einbau Pferdestall in Schweinestall und Hundezwinger mit Neubau Allwetterauslaufplatz, Weidezäune und Sandplatz inkl. Zugangsweg. Maschinenunterstand anstelle von Kunststoffhochsilos
Meyer Evelina, Schulhausstrasse 17, 3054 Schüpfen	Erstellen einer faltbaren Windschutzwand aus transparentem Glas
Dietrich Urs, Bütschwil 205, 3054 Schüpfen	Neubau Aktivkohlefilteranlage, Rückbau bestehende Anlage, Neubau Raumluftgaube, Einbau versickerungsoffener Bodenbelag um Gülle-Endlager
Kurt und Annarosa Christen, Buchenweg 19, 3054 Schüpfen	Umbau EG
Nikoleta + Tomislav Radjenovic, Richtersmattweg 92, 3054 Schüpfen	Aufstockung Attikageschoss, Anbau Carport und Sitzplatzüberdachung



## Rückblicke...



## Jungbürgerfeier

7. September 2018

Am Freitag, 7. September um 18.00 h fanden sich leider nur 6 Schüpfener Jungbürger/-innen von 22 Eingeladenen beim Gemeindehaus ein. Gemeindepräsident Peter Gerber meinte süffisant, wenn immer 1/3 aller eingeladenen Personen erscheinen würde, hätte man erhebliche Probleme bei der Gemeindeversammlung!

Nach einem Orientierungsteil im Gemeindehaus und einem Quiz, das man mit einer kleinen Dorftour beendete, traf man sich zum Pizzaplausch im Aufenthaltsraum der Richtersmatt. Am reichhaltigen Buffet, welches durch Tom Schwarz wie immer bestens organisiert und bereitgestellt wurde, konnten alle Teilnehmenden ihre Pizza selber belegen und anschliessend verspeisen.

Nach ein paar Worten zu den Rechten und Pflichten eines Jungbürgers wurde allen Anwesenden der Jungbürgerbrief durch Gemeindepräsident Peter Gerber und Gemeinderat Marco Prack ausgehändigt.

Nach einem Dessert und Kaffee wurde die Runde langsam aufgelöst und die neuen Jungbürger wurden in die Nacht entlassen!

Die Jugend-, Kultur und Sozialkommission wünscht sich, dass im Jahr 2019 wieder viel mehr Jungbürger/-innen bei dieser Feier teilnehmen, weil es ein ungezwungener und lustiger Anlass ist, bei dem sich die Gemeindebehörde und die Teenager sehr gut austauschen können.

Ich möchte allen Beteiligten im Namen der JKS danken für die verschiedenen Beiträge zum Gelingen der Jungbürgerfeier – Merci!

*Roland Scheidegger, Mitglied JKS*



## Dorfrundgang

14. September 2018

Am wunderschönen, angenehmen und sonnigen Freitagabend, 14. September um 18.00 h fanden sich 30 Schüpfenerinnen und Schüpfener beim Bundesrat Rudolf Minger-Denkmal ein. Erwin Daepf begrüßte alle Teilnehmenden zur Dorfführung und begann sogleich mit der Entstehungsgeschichte unseres Dorfs Schüpfen.

Mit Erzählungen aus dem Mittelalter und dem spannenden Spaziergang vom Denkmal Richtung Dorf zurück zum Gemeindehaus, wurden alle mit Geschichten und Anekdoten aus vergangenen Schüpfener-Zeiten daran erinnert, warum Schüpfen auch das Minger-Dorf genannt wird. Viele Erinnerungen an diese Zeit drehen sich um diesen Bauern aus Schüpfen, der in Bern zum grossen Bundesrat wurde und einen wichtigen Teil der Schweizer Geschichte mitgeprägt hat. Mit Erwin Daepf haben wir in Schüpfen einen Mann, der diese Geschichten mit viel Herzblut und Engagement den Einwohnern weitergibt und uns hie und da zum Schmunzeln bringt.

Neben den Personen sind auch die alten Bauernhäuser im Oberdorf ein grosses und leidenschaftliches Thema von Erwin Daepf. Mit viel Fachwissen erklärt er den Teilnehmenden welche Baustile es zu früherer Zeit gab. Immer wieder werden von den Teilnehmenden Fragen gestellt, auf die Erwin Daepf auch mehrheitlich eine klare Antwort geben kann, aber auch Spielraum für Spekulationen lässt.

Nach kurzweiligen 90 Minuten treffen sich alle bei Minger Lydia-Züpfle und Süssmost vom Schüpberg beim Gemeindehaus zum Apéro. Das JKS-Team bestehend aus Andrea Spring und Claudia Stalder erwartet die zufriedene Gesellschaft, die übrigens sowohl aus Neuzuzüger bis zum «Ureinwohnern» bestand. Nach der Verdankung an Erwin Daepf und einem kräftigen Applaus wurde die Dorfführung 2018 langsam aufgelöst.

Ich möchte allen organisierenden Personen danken für die Zusammenarbeit und kann diesen Anlass allen Schüpfenerinnen und Schüpfenern empfehlen! Besuchen Sie eine Dorfführung mit Erwin Daepf – die nächste Gelegenheit bietet sich im Herbst 2019. Herzliche Grüsse und ein grosses Dankeschön an Erwin Daepf!

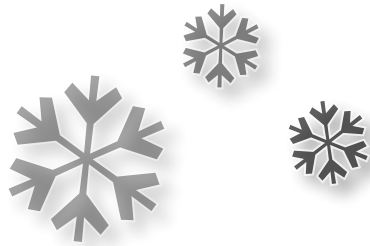
*Roland Scheidegger, Mitglied JKS*

## Ausblicke...

### Adventsfenster – Schüpfen beleuchtet

Auch in diesem Jahr laden 24 beleuchtete Adventsfenster in der Vorweihnachtszeit vom 1. – 24. Dezember zum Verweilen und Bestaunen ein. Genauere Informationen zu den genauen Standorten können Sie dem separaten Flyer, welcher in alle Haushalte verteilt wird, entnehmen.

Die Teilnehmenden freuen sich auf Ihren Besuch.



### Einladung zum Neujahrsapéro

Der Gemeinderat und die Jugend-, Kultur- und Sozialkommission freuen sich, Sie am **Mittwoch, 2. Januar 2019, um 11.00 Uhr** zum Neujahrsapéro 2019 einzuladen und gemeinsam auf ein erfolgreiches neues Jahr anzustossen.

Das Neujahrsapéro findet bei der **EISBAHN Schüpfen** auf dem Areal der Primarschule statt und wird in Zusammenarbeit mit dem Beizli-Betreiber durchgeführt.



### Einladung zum Kindertheater «Titi und die roten Kobolde»

**Theater für Klein und Gross** (ab 3 bis 99 Jahre)

Kreation & Schauspiel: Lorenz Eisenbarth & Simone Lüscher

Produktion: Wanderbühne Dr. Eisenbarth

Nachdem in den Jahren 2016 und 2017 bereits zwei Gastauftritte von der Wanderbühne Dr. Eisenbarth erfolgreich durchgeführt werden konnten, ist ein weiterer Gastauftritt in Schüpfen mit einem neuen Theater für die Kinder ab 3 Jahren geplant.

### Freitag, 1. Februar 2019, 16:00 Uhr

**Kirchgemeindehaus Hofmatt**

**Eintritt:** Kinder gratis / Erwachsene Fr. 15.00

keine Reservation erforderlich

Was passiert, wenn 2 Feuer-Kobolde auf eine Schar Menschen treffen?

Die Bälle rollen, die Töne klingen und «Titi» ist der Schlüssel zum Geheimnis – lasst euch überraschen!

Ein liebevolles Theater, in Körpersprache, für Klein und Gross. «Titi und die roten Kobolde» erfreut nicht nur Kinder, auch Erwachsene haben ihren Spass daran. Die Kinder sitzen am Boden auf einem Teppich mit Kissen, spielen oder tanzen mit den Kobolden um die Wette.

Fremdsprachige Menschen sind ebenso herzlich eingeladen, weil das Stück ohne Text, mit Lautmalerei, für alle mühelos verständlich ist.

Weitere Informationen und Auskünfte über die Wanderbühne Dr. Eisenbarth finden Sie unter: [www.doktoreisenbarth.ch](http://www.doktoreisenbarth.ch).

Die Jugend-, Kultur- und Sozialkommission freut sich, den Anlass erneut mit kleinen Köstlichkeiten zu umrahmen.

### Erlebnisbericht – Sommerlager In 7 Tagen um die Welt

04. – 10. August 2018



Dieses Jahr war ich zum ersten Mal als Jungleiterin im Sommerlager und ich bereue es kein Stück. Das Lager startete mit einer angenehmen Carfahrt nach Kandersteg, wo wir mit den Gondeln hochgefahren sind, um zu Rodeln. Nach dem Spass wanderten wir zum Oeschinensee, bevor wir zu unserem schönen und grossen Lagerhaus aufbrachen und wir uns dort einrichten konnten. Die Wanderung war lustig und es wurden sehr schnell neue Freundschaften geschlossen. Da wir an diesem Tag ja noch in der Schweiz waren, gab es nach dem Essen einen Spieleabend rund ums Thema Schweiz. Wir liessen den Abend so gemütlich ausklingen und freuten uns schon alle auf den nächsten Tag! Jeden Morgen vor dem Frühstück mussten alle ihren Pass zeigen und stempeln lassen, da wir über Nacht immer in ein anderes Land eingereist sind. In den folgenden Tagen haben wir gemeinsam viel erlebt, wie zum Beispiel das Übernachten in einem Kuhstall, die tollen Workshops, viele verschiedene Spiele und vor allem das Zusammensein. Der letzte gemeinsame Abend war für viele ein Highlight, da wir in Brasilien eine Disco gemacht haben. Dafür haben sich alle ganz viel Mühe gegeben mit dem Basteln, Dekorieren, Kochen und sich selber Stylen! Bevor die Disco startete, genossen wir noch ein Theater der Kinder und eine Tanzaufführung der Leiter. Danach hiess es: sorry Nachbarn! Und wir drehten die Musik voll auf. Dann war es Zeit Koffern zu packen. Zum Abschluss machten wir ein cooles Putzgame, bei dem die Kinder zum Schluss noch alles gaben. Mit gutem Gewissen und gepackten Koffern stiegen wir in den Car ein, um wieder nach Hause zu fahren.

Es war eine sehr schöne Woche mit vielen neuen und spannenden Erfahrungen!  
N. Aeberhard (Jungleiterin, 8. Klasse)



## News aus der Jugendarbeit



### Stellenreduktion

In Schüpfen wird ab 01.01.2019 in Zusammenarbeit mit dem Jugendwerk eine Schulsozialarbeit eingeführt (siehe dazu den Beitrag in diesem Mitteilungsblatt). Aus diesem Grund werden die Gesamtstellenprozente der Jugendarbeit von 80% auf 60% reduziert. Dies führt dazu, dass es insgesamt weniger Anlässe der Jugendarbeit in Schüpfen geben wird, von den 90 jährlichen Angeboten werden in Zukunft noch rund 67 stattfinden. Meret Triet und Ralph Wittwer bleiben beide vom Jugendwerk angestellt. Ab 01.01.2019 wird Ralph 45% und Meret 15% der Stellen weiterführen.

Wir schauen gespannt auf die Veränderung und freuen uns, mit einer Schulsozialarbeit zusammen arbeiten zu können.

### Ferienaktivitäten

Wie jedes Jahr gibt es auch in den Frühlingsferien 2019 die sogenannten Ferienaktivitäten für alle Kinder vom Kindergarten bis zur 6. Klasse.

Die Ferienaktivitäten sind vielleicht auch bekannt unter dem Namen «Ferienpass». Verschiedene Personen, Vereine, Betriebe und die Jugendarbeit bieten jeweils während den Frühlingsferien verschiedene und abwechslungsreiche Angebote für die Kinder von Schüpfen an. Eine Broschüre mit allen Angeboten wird dann in den Kindergärten und der Schule verteilt. Nach Erhalt können sich die Kinder auf der angegebenen Internetseite für die ausgewählten Angebote anmelden.

Wenn du als Person, Verein oder Betrieb gerne ein Angebot organisieren würdest, melde dich bei Ralph Wittwer. Er gibt dir sehr gerne Auskunft. 031 872 06 23 | [ralph.wittwer@jugendwerk.ch](mailto:ralph.wittwer@jugendwerk.ch)



### Einführung von Schulsozialarbeit in Schüpfen

Schulsozialarbeit (SSA) hat zum Ziel, Kinder und Jugendliche in ihrer Entwicklung zu selbstständigen und sozial verantwortlichen Personen zu unterstützen und ihre soziale Integration zu fördern. Schulsozialarbeit ist dabei auch eine Antwort auf den gesellschaftlichen Wandel der letzten Jahrzehnte. Lehrpersonen werden heute zunehmend mit sozialen Situationen konfrontiert, welche mit pädagogischen Massnahmen alleine kaum zu bewältigen sind. Die Schulsozialarbeit kann hier die Pädagogik wirkungsvoll ergänzen.

Dem Gemeinderat Schüpfen ist die Förderung von jungen Menschen wichtig. Deshalb hat er für eine Pilotphase von drei Jahren eine 50% Stelle für Schulsozialarbeit in Schüpfen bewilligt. Die Schulsozialarbeit startet am 1. Januar 2019 und wird in Zusammenarbeit mit dem Verein Jugendwerk geführt.

#### Was sind die Aufgaben der Schulsozialarbeit?

Die Schulsozialarbeit:

- unterstützt und berät Kinder, Jugendliche, Familien, Lehrpersonen und Schulleitungen bei der Bewältigung von sozialen, persönlichen und gruppendynamischen Schwierigkeiten, die in der Schule auftreten.
- fördert die Eigenverantwortung der Schülerinnen und Schüler und hilft sinnvolle und konstruktive Lösungen zu finden.
- interveniert bei Krisen und Konflikten. Soziale Probleme werden früh erkannt und umfassend behandelt.



- fördert ein positives Schulklima durch aktives Mitwirken bei Präventionsprojekten und bei der Gesundheitsförderung.

Das Angebot der Schulsozialarbeit steht allen Anspruchsgruppen, vertraulich, freiwillig, niederschwellig und unentgeltlich zur Verfügung.



#### Regine Lohner, die zukünftige Schulsozialarbeiterin, stellt sich vor

Nach dem Abschluss meiner Ausbildung an der Fachhochschule in Bern war ich in verschiedenen Bereichen der Sozialen Arbeit tätig. Der Schwerpunkt während meinen letzten Berufsjahren lag in der Zusammenarbeit mit jungen Menschen. Vor fünf Jahren durfte ich durch ein Praktikum in der Jugendarbeit die Gemeinde Schüpfen bereits kennenlernen. Ich freue mich, nun in diese Gemeinde zurückzukehren und mit der Schulsozialarbeit eine neue Herausforderung anzugehen. Gemeinsam mit den Lehrpersonen und der Bevölkerung möchte ich junge Menschen in ihrer Entfaltung unterstützen.

Aufgeführt sind alle bei Redaktionsschluss bekannten Anlässe. Weitere Anlässe sowie Detailinformationen finden Sie auf der Homepage [www.schuepfen.ch](http://www.schuepfen.ch)

#### November 2018

Fr, 9.11.	Gemeindebibliothek	Schweizerische Erzählnacht	Gemeindebibliothek, 19 – 21.30 Uhr
Sa, 10.11.	Elternverein	Kerzenziehen	Mostikeller beim USZ, 12 – 17 Uhr
So, 11.11.	Elternverein	Kerzenziehen	Mostikeller beim USZ, 10 – 17 Uhr
So, 11.11.	Kirchgemeinde, Gospelchor «The Spirituals»	Konzertgottesdienst	Kirche
Mi, 14.11.	Elternverein	Kerzenziehen	Mostikeller beim USZ, 13.30 – 17 Uhr
Mi, 14.11.	Samariterverein	Blut spenden	KGH Hofmatt, 17 – 19.30 Uhr
Do, 15.11.	Sicherheitskommission	Infoveranstaltung Verkehrsrichtplan	KGH, 19.30 Uhr
Fr, 16.11.	Elternverein	Kerzenziehen	Mostikeller beim USZ, 13.30 – 17 Uhr
Sa, 17.11.	Elternverein	Kerzenziehen 10 – 17 Uhr	Mostikeller beim USZ,
So, 18.11.	Elternverein	Kerzenziehen	Mostikeller beim USZ, 10 – 17 Uhr
Fr, 23.11.	Gemeindebibliothek	Marijke Jansen erzählt Weihnachtsgeschichten	Gemeindebibliothek, 16 – 17 Uhr
Fr, 23.11.	Elternverein	Kerzenziehen	Mostikeller beim USZ, 13.30 – 17 Uhr
Sa, 24.11.	Seeland Indoor Cycling	7. Indoor Cycling Event anschl. Party/Konzert	Sporthalle Schüpfen, 10 – 01.00 Uhr
Sa, 24.11.	Elternverein	Kerzenziehen 10 – 17 Uhr	Mostikeller beim USZ,
So, 25.11.	Elternverein	Kerzenziehen	Mostikeller beim USZ, 10 – 17 Uhr
So, 25.11.	Gemeinde	Abstimmungssonntag in Ziegelried von 10 – 11.45	Urnenöffnungszeiten: in Schüpfen von 10 – 12 Uhr, Uhr
Mi, 28.11.	Elternverein	Advents-Kranzen	KGH Hofmatt
Do, 29.11.	Elternverein	Advents-Kranzen	KGH Hofmatt

#### Dezember

Fr, 1.12.	Eisbahn Schüpfen	Eröffnungsevent	Eisbahn Primarschule, 18 – 22 Uhr
Di, 4.12.	Gemeinderat	Gemeindeversammlung mit Apéro	KGH Hofmatt, 20 Uhr
Do, 6.12.	Eisbahn Schüpfen	Samichlous on Ice	Eisbahn Primarschule, ab 18 – 20 Uhr
Do, 6.12.	Elternverein Schüpfen	Samichlaus + Schmutzli	
So, 9.12.	Kirchgemeinde, Brass Band	Konzertgottesdienst	Kirche
Sa, 15.12.	Eisbahn Schüpfen	Bambini Turnier	Eisbahn Primarschule, 9 – 13.30 Uhr
So, 16.12.	Eisbahn Schüpfen	Sparerips-Happening	Eisbahn Primarschule, 12 – 18 Uhr
Fr, 21.12.	Eisbahn Schüpfen	Advents-Fenster	Eisbahn Primarschule, 18 – 22 Uhr
Sa, 22.12.	Eisbahn Schüpfen	Schüpfen Hockey Trophy	Eisbahn Primarschule, 10 – 22 Uhr
Fr, 28.12.	Eisbahn Schüpfen	Schwinger on Ice	Eisbahn, Primarschule, 18 – 20 Uhr
Mo, 31.12.	Eisbahn Schüpfen	Silvester-Party	Eisbahn Primarschule, ab 18 Uhr bis open end

## Januar 2019

Mi, 2.1.	Gemeinde	Neujahrsapéro	Eisbahn Schüpfen, 11 – 13 Uhr
So, 6.1.	Eisbahn Schüpfen	3-Königstag	Eisbahn Primarschule, 14 – 16 Uhr
So, 13.1.	Eisbahn Schüpfen	Raclette Happening	Eisbahn Primarschule, 12 – 18 Uhr
Fr, 18.1.	Eisbahn Schüpfen	Disco on Ice	Eisbahn Primarschule, 18 – 22 Uhr
Sa, 19.1.	FC Schüpfen	Juniorenhallenturnier inkl. internes Nachtturnier	Sporthalle Schüpfen, Sporthalle Schüpfen
Sa, 26.1.	Badminton Schüpfen	10. Badminton-Night	Sporthalle Schüpfen, ab 17 Uhr
So, 27.1.	Eisbahn Schüpfen	Risotto Festival	Eisbahn Primarschule, 12 – 18 Uhr

## Februar

Fr, 1.2.	Gemeinde (JKS)	Kindertheater Wanderbühne Dr. Eisenbarth «Titi und die Kobolde»	KGH Hofmatt, 16 Uhr
Sa, 2.2.- So, 3.2.	Brass Band Schüpfen	Jahreskonzert	KGH Hofmatt, Sa: 20 Uhr So: 14 Uhr
Mo, 4.2.	Altersbeauftragte/Seniorenrat	Veranstaltung Präsentation Alters- Leitbild 2018	18.30 Uhr, KGH
Fr, 8.2.	Hornussergesellschaft Saurenhorn	Lotto	KGH Hofmatt, Fr: ab 20 Uhr
Sa, 9.2.	Eisbahn Schüpfen	Art on Ice	Eisbahn Primarschule 19.30 – 21 Uhr
Sa, 9.2. So, 10.2.	Hornussergesellschaft Saurenhorn	Lotto	KGH Hofmatt, Sa: ab 20 Uhr So: ab 14 Uhr
So, 10.2.	Gemeinde	Abstimmungssonntag	Urnenöffnungszeiten: Schüpfen von 10 – 12 Uhr, Ziegelried von 10 – 11.45 Uhr
Fr, 15.2.	Eisbahn Schüpfen	Goodbye-Party	Eisbahn Primarschule, 18 – 22 Uhr

## März

Fr, 1.3.	Kirchgemeinde	Weltgebetsstag, Gottesdienst aus Slowenien	
Sa, 2.3.	Trachtengruppe	Heimatabend	KGH Hofmatt, 18.30 – 02.00 Uhr
So, 3.3.	Trachtengruppe	Heimatabend	KGH Hofmatt, 12 – 18 Uhr
So, 3.3.	Badminton Schüpfen	Schweizer Schüler Meisterschaft	Sporthalle Schüpfen, 08 – 16 Uhr
Di, 5.3.	Trachtengruppe	Heimatabend	KGH Hofmatt, 18.30 – 02.00 Uhr
Sa, 9.3.	Trachtengruppe	Heimatabend	KGH Hofmatt, 18.30 – 02.00 Uhr
So, 10.3.	Kirchgemeinde, Gospelchor The Spirituals	Singen im Gottesdienst	Kirche
Fr, 15.3. Sa, 16.3.	Elternverein	Frühlings- und Sommerbörse	KGH Hofmatt, Sa 8 – 12 Uhr
Fr, 22.3.	Bibliothek Schüpfen	Marijke erzählt Ostergeschichten	Bibliothek, 16 – 17 Uhr
So, 24.3.	Kirchgemeinde, Vocalensemble	Konzertgottesdienst (Missa brevis In C von Leopold Mozart)	Kirche
Sa, 30.3.	Kirchgemeinde	Rosen- und Brotverkauf «Brot für alle»	Kirche

## Landi-Eisbahn Schüpfen

Vom Freitag, 1. Dezember 2018 bis Freitag, 16. Februar 2019  
finden diverse Aktivitäten im Rahmen des Projekts Eisfeld statt.

Weitere Informationen sind unter  
[www.eisbahn-schuepfen.ch](http://www.eisbahn-schuepfen.ch) zu finden.

# ISCHBAHN HIGHLIGHTS 2018 / 2019



**AB 1. DEZEMBER 2018  
BIS 15. FEBRUAR 2019**

## EVENT PROGRAMM

1. DEZ ERÖFFNUNGS-EVENT
6. DEZ SAMICHOUS ON ICE
15. DEZ BAMBINI-TURNIER
16. DEZ SPARERIBS HAPPENING
21. DEZ ADVENTS FENSTER & DJ
22. DEZ X-MAS HOCKEY TROPHY
28. DEZ SCHWINGER ON ICE
31. DEZ SILVESTER PARTY
2. JAN NEUJAHRS-APÉRO
6. JAN 3-KÖNIGSTAG
13. JAN RACLETTE HAPPENING
18. JAN DISCO ON ICE
27. JAN RISOTTO FESTIVAL
9. FEB ART ON ICE
15. FEB GOOD BYE PARTY

**WWW.EISBAHN-SCHUEPFEN.CH**

# SPENDEN AUFRUF



WERDEN SIE JETZT DONATOR ODER PASSIV-  
MITGLIED VOM VEREIN EISBAHN SCHÜPFEN.

SIE HABEN 3 MÖGLICHKEITEN DEN VEREIN  
EISBAHN SCHÜPFEN ZU UNTERSTÜTZEN:

- FREIWILLIGE SPENDE
- PASSIV-MITGLIEDSCHAFT: CHF 50
- DONATOREN-BEITRAG: CHF 100\*

\* INKLUSIVE PASSIV-MITGLIEDSCHAFT UND DONATOREN-ESSEN  
AUF DER EISBAHN (Catering durch Festwirt Jürg Bütikofer)  
BITTE DEN BEILIEGENDEN EINZAHLUNGSSCHEIN VERWENDEN

HERZLICHEN DANK FÜR  
EURE UNTERSTÜTZUNG!  
OK VEREIN EISBAHN SCHÜPFEN

## Hauptsponsor



## Spezial Partner Stiftung FREUDE HERRSCHT

### Silber Partner



## Gold Partner



### Bronze Partner



Unterstützung Eisbahn Schüpfen

- Freiwillige Spende
- Passiv-Mitgliedschaft (50.-)
- Donatoren-Beitrag (100.-)

Finanzverwaltung  
3054 Schüpfen

30-4190-0

Finanzverwaltung  
3054 Schüpfen

30-4190-0

300041900 >

300041900 >

## Und ausserdem...



Sägestrasse 6  
3054 Schüpfen  
Telefon 031 879 79 03

E-Mail: [bibliothek@schuepfen.ch](mailto:bibliothek@schuepfen.ch)

<b>Öffnungszeiten</b>	Dienstag	15.00 – 18.00 Uhr
	Mittwoch	15.00 – 17.00 Uhr
	Donnerstag	15.00 – 18.00 Uhr
	Freitag	19.00 – 21.00 Uhr
	Samstag	10.00 – 12.00 Uhr

### Öffnungszeiten in den Winterferien

In den Winterferien ist die Bibliothek **vom 22. Dezember 2018 bis 7. Januar 2019 geschlossen.**

### Schweizer Erzählnacht

Die Schweizer Erzählnacht findet dieses Jahr am **Freitag, 9. November 2018 um 19:00 Uhr** unter dem Motto «**in allen Farben**» statt.

### Weihnachtsgeschichten

Marijke Jansen erzählt am **Freitag, 23. November 2018 um 16:00 Uhr** Weihnachtsgeschichten.

### Personelles

**Das Bibliotheksteam besteht neu aus folgenden Personen:**

Marijke Jansen Schürch: Bibliotheksleiterin

Judith Stähli: Gemeindebibliothekarin

Rachel Olgun: Gemeindebibliothekarin

Marie-Louise Beyeler: Schulbibliothekarin Unterstufe/ Mittelstufe

Sandrine Tschan: Schulbibliothekarin Oberstufe

### E-Medien

In der Bibliothek können auch E-Medien ausgeliehen werden.

Wir geben Ihnen gerne Auskunft.

**Schenken Sie zu Weihnachten ein E-Book Abonnement!!**

Wir freuen uns auf Ihren Besuch!  
Das Bibliotheksteam

# Bon für eine DVD-Ausleihe

Einlösbar ab Dezember 2018

## Versorgung der Region mit Kies als anspruchsvolle Daueraufgabe

Die Region plant langfristig, damit der Nachschub an Kies für die Bauwirtschaft nie knapp wird. Christian Mathys, Gemeindepräsident von Walperswil und Präsident der Konferenz Abbau, Deponie und Transport (ADT) von seeland.biel/bienne, über aktuelle Herausforderungen und Projekte.

### Biel und das Seeland benötigen jedes Jahr fast 700 000 Tonnen Kies für die Bauwirtschaft. Ist die langfristige Versorgung gesichert?

Unsere Planung soll die Versorgung mit Kies laufend für die kommenden gut 30 Jahre sicherstellen. Grosse Gruben wie jene in Lyss oder die derzeit in Betrieb gehende im Challnechwald enthalten Reserven für Jahrzehnte. Geeignete neue Abbaustandorte zu finden, ist Aufgabe der Unternehmen. Mit ihnen und dem Kanton überprüfen wir derzeit, ob die Zahlen zu den erschlossenen Kiesvorkommen noch aktuell sind. Trotz grosser Vorkommen müssen wir mit Kies sorgsam umgehen. Deshalb verwendet die Bauwirtschaft immer mehr Recycling-Beton als Ersatz für frischen Kies.

### Ist die Erschliessung neuer Standorte in den letzten Jahren schwieriger geworden?

Der Standort Challnechwald etwa fand eine grosse Mehrheit, aber es gab auch Widerstände und Ängste. Ein Problem waren die archäologischen Vorkommen. Auch die von den Kiestransporten betroffenen Anwohner haben nicht unbedingt Freude. Generell sind die Auflagen zum Schutz der Umwelt sicher strenger geworden. Bei der

Kiesgrubenerweiterung in Beichfeld in Walperswil waren etwa zehn Arbeitsstellen betroffen. Aber es herrscht Einigkeit, dass es sinnvoller ist, unseren Kies hier abzubauen anstatt ihn aus dem Elsass zu importieren.

### Wie wird entschieden, wo in Zukunft Kies abgebaut wird?

Die Initiative geht von den Bauunternehmen aus. Als erstes müssen sie die Bereitschaft der Grundeigentümer – häufig Bürgergemeinden – abklären. Auch die Standortgemeinde muss das Projekt unterstützen. Wenn die Konferenz ADT von seeland.biel/bienne den Standort befürwortet, wird er im regionalen Richtplan verankert. Dann kann die Gemeinde die planungsrechtlichen Grundlagen für den Abbau schaffen.

### Ist man sich in der Konferenz ADT immer einig?

Wir haben die Region in fünf Teilgebiete oder «Rohstoffsäulen» unterteilt, die ihre Versorgung im Interesse von kurzen Transportfahrten möglichst selber sicherstellen sollen. Da gibt es dann schon Diskussionen darüber, in welchem Teilgebiet die Erschliessung eines neuen Standorts am dringendsten ist. Wir bemühen uns um den Ausgleich innerhalb der Region.



**Christian Mathys**, Gemeindepräsident von Walperswil und Präsident der Konferenz Abbau, Deponie und Transporte von seeland.biel/bienne.

### Für die Wiederherstellung der Landschaft nach dem Abbau braucht es Deponiematerial. Hat es genug davon?

Das schwankt, aber derzeit hat es eher zu viel. Wichtig wäre, dass wir die oberste Bodenschicht, die bei Bauvorhaben anfällt, nicht als Auffüllmaterial verschwenden. Dazu gibt es ein interessantes Pilotprojekt eines Bodenumschlagplatzes in Walperswil. Dort soll wertvoller Humus aus dem Deponiematerial zurückgewonnen und aufbereitet werden. Die Landwirte könnten dann diesen Humus in einem vom Kanton bewilligten Gebiet nach eigenem Ermessen auf ihren Feldern verteilen. Das wäre ein wertvoller Beitrag zur Verbesserung der Böden und zur Schonung der Deponiekapazitäten im Seeland.

Mehr Infos zum Thema:  
[www.seeland-biel-bienne.ch](http://www.seeland-biel-bienne.ch)



Einwohnergemeinde  
**Schüpfen**

**Zu vermieten ab sofort**

Dorfstrasse 17, Schüpfen im 2. Stock (Gemeindehaus)

## 4½ Zimmer-Wohnung

Mietzins Fr. 1'450.00 + NK 300.00 p.M.

Einstellhallenplatz Fr. 100.00 p.M.

**Weitere Auskunft erteilt:**

Finanzverwaltung Schüpfen, Beat Bieri

Telefon 031 879 70 90

## Hilfsverein

**Engagiert, sozial, menschlich – der Hilfsverein der Kirchgemeinde bittet um Ihre Solidarität.**



Der Hilfsverein der Kirchgemeinde Schüpfen hilft, mit einmaligen Beiträgen, eine finanziell angespannte Situation etwas zu lindern – sei diese aus gesundheitlichen oder sozialen Gründen entstanden. Er hilft mit, mit einem Besuch und einer kleinen Anerkennung anspruchsvolle Lebensabschnitte etwas aufzuhellen. Wir sind sehr dankbar, dass wir dies tun können. Wir danken darum allen Spenderinnen und Spendern herzlich für ihre Treue und Unterstützung – sei es durch die Überweisung einer Beerdigungskollekte oder die Einzahlung eines Beitrages auf unser **PC-Konto 30-12944-4**

**Hilfsverein der Kirchgemeinde Schüpfen**

## Vielen Dank!

Alle zwei Jahre legen wir an der Hauptversammlung nach einem Gottesdienst Rechenschaft ab. Dazu sind jeweils alle, die einen Beitrag einbezahlt haben, herzlich willkommen!



# IndoorCyclingCenter



**Indoor Cycling Kurse |  
Piloxing | Jumping Fitness |  
Aerial Fly & Relax |  
fitdankbaby, Fitness für dich  
& dein Baby | Zumba | Qigong |  
Spiralmuskeltraining**

Informationen

[martin.burkhard@seelandindoorcycling.ch](mailto:martin.burkhard@seelandindoorcycling.ch)

Martin Burkhard 079 203 18 93

Lyssstrasse 5, 3054 Schüpfen  
(beim SPAR im 1. Stock)

## Ab sofort neu in Schüpfen

B iodynamische  
C ranio Sacral Therapie  
S usanne  
T anner



Biodynamische Cranio Sacral Therapie kann in jedem Moment des Lebens zur Förderung des Gleichgewichts zwischen Körper, Geist, Seele und Umwelt beitragen.

Ich lade Sie herzlich zu meinem **Tag der offenen Tür** an der Schulstrasse 16, 3054 Schüpfen ein. Sie erhalten Einblick in meine neu eingerichtete Praxis von 10.00 – 15.00h am **Samstag, 10. November 2018.**

Ich freue mich auf Sie  
Susanne Tanner



Tel: 078 686 70 16  
E-Mail: [bcst@gmx.ch](mailto:bcst@gmx.ch)  
Website: [www.bcst.ch](http://www.bcst.ch)

Spiel Spass Sport Freundschaft

## für Klein und Gross Jugendriege und Turnverein Schüpfen



### Muki

17. Oktober bis Frühlingsferien  
Mittwoch 8:30-9:30 Uhr

### Kitu

nach den Herbst- Frühlingsferien  
Dienstag 15:45-16:45 Uhr

### Kits 1.-3. Klasse

Dienstag 17:00-18:15 Uhr

### Gymnastik 4.-9. Klasse

Dienstag 18:15-19:30 Uhr

### Gerät ab Jg. 2009 - 9. Klasse

Freitag Sommer 18:30-20:00 Uhr  
Winter 19:00-20:30 Uhr

### Leichtathletik 1.-9. Klasse

Freitag Sommer 18:30-20:00 Uhr  
Winter 19:00-20:30 Uhr

### Aerobic

Dienstag 19:30 Uhr-21:00 Uhr

### Polysportiv

Dienstag 19:30 Uhr-21:00 Uhr

### Gerät

Freitag  
Sommer 8:00-22:00 Uhr  
Winter 20:30-22:00 Uhr

### Männerriege

Montag 20:30-22:30 Uhr

### Frauenfit

Mittwoch  
Sommer 19:30-21:00 Uhr  
Winter 19:00-20:30 Uhr

### Infos

[www.tvschuepfen.com](http://www.tvschuepfen.com)  
[mail@tvschuepfen.ch](mailto:mail@tvschuepfen.ch)

## Hatha Yoga

(Körperübungen, Atmungsübungen, Konzentration und Entspannung)

Jeweils Di Abend 19.00 – 20.00 Uhr, Primarschulhaus, Schüpfen

Frau E. Bearda, Yogalehrerin, SYG Mitglied,  
Sandackerweg 8, Schüpfen, **Tel 031 879 13 84**



### Rückblick auf den Event «Erläbnis Gnuessregion Frienisbärg»

Der am Wochenende vom 15./16. September 2018 von Frienisberg Tourismus durchgeführte Anlass, an dem 22 Betriebe ihre Türen öffneten, stiess auf grosses Interesse. Insgesamt besuchten uns rund 1500 Interessierte aus Nah und Fern. Mehr als 500 nahmen am Wettbewerb teil. In der Zwischenzeit wurden die Gewinner ermittelt:

- 1. Preis:** Übernachtung für 2 Personen im B&B Maja's Lodge, Illiswil: Beatrice Lüthi, Lyssach
  - 2. Preis:** Einkaufsgutschein Migros für Fr. 100.-: Hans-Rudolf Hurni, Bühl bei Aarberg
  - 3. Preis:** Einkaufsgutschein Migros für Fr. 100.-: Bernhard Hügli, Seedorf
- Wir gratulieren den Gewinnern und hoffen, bei einem nächsten Anlass noch mehr Besucher begrüessen zu dürfen.



Verein frienisberg-tourismus  
3045 Meikirch  
[info@frienisberg-tourismus.ch](mailto:info@frienisberg-tourismus.ch)  
[www.frienisberg-tourismus.ch](http://www.frienisberg-tourismus.ch)



## Die Landschaft ist hier schöner. Ehrlich.

[www.frienisberg-tourismus.ch](http://www.frienisberg-tourismus.ch)

Erleben und staunen

# 2018

24. November

## Unser 7. SIC-EVENT mit grosser SIC-PARTY und KONZERT mit **MARCUS BONFANTI** (UK)

Marcus Bonfanti • Feinster Brit Blues-Rock vom Sänger und Leadgitarist der Band Ten Years After • Presse: Seine Stimme, seine Gitarrensolis, sowie seine packende Bühnenpräsenz zieht jeden in seinen Bann.



# SIC event 7

seelandindoorcycling.ch

Der SIC-EVENT wird unterstützt  
durch unseren Hauptsponsor



# SIC event 7 SIC-EVENT 2018

Wo: Turnhalle, Schulstrasse 15, 3054 Schüpfen  
Wann: Samstag, 24. November 2018  
Dauer: 10.00 - 20.00 Uhr  
im Anschluss SIC-PARTY und KONZERT  
Check-In: Freitag, 23.11.2018 18.00 - 19.00 Uhr  
Samstag, 24.11.2018 08.00 - 09.30 Uhr  
Startgeld: Single (185.-), 2er (225.-),  
3er (245.-), 4er (275.-)  
Alle Preise sind INKLUSIVE Bikemiete.  
Anmelden: [www.seelandindoorcycling.ch](http://www.seelandindoorcycling.ch)  
Parkplätze: in der Nähe der Eventhalle  
Verpflegung: Pasta mit Fleisch- und vegetarischer  
Sauce, alles à discrétion  
Gemüse auf Vorbestellung  
Früchte: während dem Event werden Äpfel,  
Bananen und Riegel verteilt

Co-Sponsor:

**RAIFFEISEN** *LifeFitness*

Partner:

**WALTHER**  
Event- & Kongresstechnik



**SIC PRÄSENTIERT**

**KONZERT**

3-fach Turnhalle Schüpfen



*Seine Stimme, seine Gitarrensoli, sowie seine packende Bühnenpräsenz zieht jeden in seinen Bann.*

Mit Songs die direkt aus der Seele kommen und, wie viele Kritiker behaupten, an vorderster Front der neuen Generation von britischem Blues beeinflusster Musik stehen, kommt keiner vorbei, der den Britischen Blues liebt. Aus diesem Grunde erstaunt es nicht, dass er Dauergast bei den Verleihungen des British Blues Awards ist.

*Niemand spielt die Gitarre mit so viel Herzblut, niemand hat so eine raue, zugleich schöne Stimme und niemand schreibt solch einen geladenen Blues-Rock.*

**SIC PRÄSENTIERT**

**KONZERT**

3-fach Turnhalle Schüpfen



**MARCUS BONFANTI (UK)**

**Samstag**

**24. November 2018**

**Beginn 21.15 Uhr**

**Türöffnung 20.30 Uhr**

**3-fach Turnhalle  
Schüpfen**

**Schulstrasse 15  
3054 Schüpfen**

**Ticketpreise Vorverkauf 30,- Abendkasse 35,-  
Ticketshop auf [www.seelandindoorcycling.ch](http://www.seelandindoorcycling.ch)**

Preis in CHF inklusive Mehrwertsteuer

**80S FOREVER** 10.11.

**ALIOSE** 23.11. • CANAL3 SOUNDCHECK

**DANITSA** 16.11.

**ME + MARIE** 22.11. • CH/IT

**RADIO HAVANNA** 24.11. • DE

30.11. • 100% ROCK

**CORE LEONI & CRYSTAL BALL**

**NILS ALTHAUS** 29.11. • COUPE ROMANOFF

**WE TELL'EM HIP HOP FESTIVAL** 8.12.

12.12. • US

**LA COKA NOSTRA**

13.12. • UK

**THE TOY DOLLS**

21.12. • UPDATE SHOW

**LO & LEDUC**

**THE TIMELINE** 15.12.

31.12. • BLUE & GOLD FLOOR

**SILVESTER À LA KUFA**

**FAMILIEN-SCHLAUCH** 24.12.

**PONY M.** 11.1.

**SUPERBOWL LIII** 3.2.

**MICHAEL GRAVES** 15.2. • US

**VELVET TWO STRIPES & CATALYST** 22.2.

**GEORGE** 8.2. • CANAL3 SOUNDCHECK

**KU FA. KULTURFABRIK LYSS • WWW.KUFA.CH**

**HIGHLIGHTS 2018/2019**

HIER GIBTS TICKETS:

UNTERSTÜTZT DURCH:

## DIE KUFA KANN MAN MIETEN.

Die KUFA kann man mieten. Sei es für Geburtstage, Hochzeitsfeiern, Versammlungen, Apéros, Weihnachtsfeiern oder Vereins-/Firmenessen. Die Kulturfabrik ist ein Allrounder und verwandelt sich über Nacht von der Partystätte zu einem Bankettsaal und vom Konzertlokal zur Hochzeits-Location. Bei der Umsetzung Ihres Wunsch-Events unterstützt ein professionelles Team der KUFA die Veranstaltungen beim Rahmenprogramm, beim Catering und allgemein mit Ideen und Tips.

Folgendes steht zur Verfügung:

- **KUFA Club** (200 Stuh-, 50 Theater-, 40 Bankett-Sitzplätze)
- **KUFA Halle** (700 Stuh-, 240 Theater-, 150 Bankett-Sitzplätze)
- **Top Licht- und Soundanlage**
- **Komplette Bar inklusive Personal**
- **Theaterbestuhlung und Bankettmobiliar**
- **Erfahrung und Professionalität**

Melden Sie sich unverbindlich auf [mieten@kufa.ch](mailto:mieten@kufa.ch) oder rufen Sie an auf 032 384 79 40.

Mit vielen erlebnisreichen  
Attraktionen auf dem  
Bucherhof in Meikirch



# WEIHNACHTSBÄUME

Verkauf vom 13. bis 24. Dezember 2018

## Bucherhof in Meikirch:

- > Aetzikofen 8, Meikirch
- > täglich von 9 bis 19 Uhr
- > Am 15. und 16. Dezember mit Gulasch, Glühwein, Streichelzoo, Ponyreiten sowie weiteren Attraktionen!

## Münchenbuchsee:

- > Bernstrasse 2 (beim Rest. Bären)
- > Montag-Freitag von 13 bis 17 Uhr,  
Samstag von 9 bis 17 Uhr

## Adventsbäume für Gärten:

- Nach Vereinbarung ab sofort erhältlich
- > Tel: 079 624 59 86
- > [info@bucherhof.info](mailto:info@bucherhof.info)

[www.bucherhof.info](http://www.bucherhof.info)



## Gesundheit hat viele Facetten

### Wie wir unser gesundheitliches Wohlbefinden steigern können

Die Tage sind kürzer, der heisse Sommer eine schöne Erinnerung und die kühle Jahreszeit ist da. Dies hat eine angenehme Seite nach der langen Hitzeperiode, kann aber auf die Stimmung drücken. Folgende Anregungen können entgegenwirken.

### Die Sinne anregen

Sehen, Hören, Riechen, Schmecken, Fühlen, Spüren: Die Sinne sind unser Tor zur Welt und zu anderen Menschen. Lassen Sie dafür zum Beispiel Ihre Lieblichkeit wieder einmal so richtig auf der Zunge zergehen. Fahren Sie mit Ihren Händen über eine angenehme Oberfläche und schliessen Sie die Augen.

### Soziale Kontakte pflegen

Wussten Sie, dass Einsamkeit der Gesundheit schaden kann? Es gibt Möglichkeiten, etwas gegen das Alleinsein zu tun. Viele Gemeinden bieten Senioren-Nachmittage oder Treffpunkte an. Ohne Zwang besteht die Möglichkeit, mit Menschen ins Gespräch zu kommen oder wieder einmal einen Jass zu klopfen.

### «Zwäg ins Alter» ist auch für Sie da

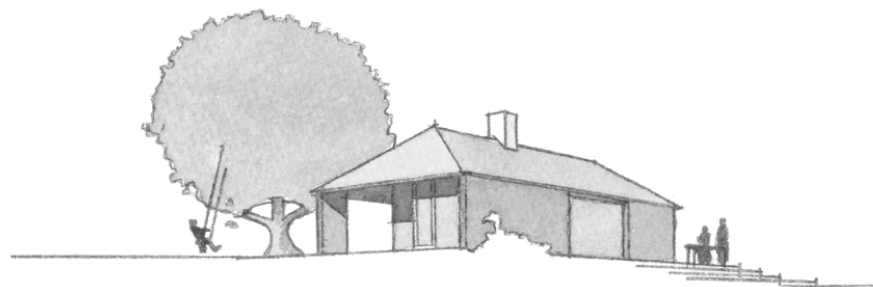
Möchten Sie etwas für Ihre Gesundheit tun? So besuchen Sie unsere Veranstaltungen oder melden Sie sich für eine kostenlose Beratung bei uns. «Zwäg ins Alter» ist ein kantonales Programm, welches Ihre Gesundheit zu erhalten und zu fördern versucht. Die Angebote richten sich an Menschen ab 65 Jahren, die zu Hause leben.

Wir wünschen Ihnen einen facettenreichen und gesunden Winter.

### Pro Senectute Region Biel/Bienne-Seeland

Steinweg 26  
3250 Lyss

Ihre Ansprechperson: Sylvia Wicky, Zwäg ins Alter  
032 328 31 80  
silvia.wicky@be.prosenectute.ch



## bauer & bauer architektur Architektur mit Sinn.

Problemstellungen verstehen und innovativ umsetzen.

Schönheit im Detail zum Ganzen werden lassen.

Visionen und Träume umsetzen.

2017 habe ich das Architekturbüro bauer & bauer architektur in Grossaffoltern gegründet. Ich freue mich, hier in der Gemeinde Fuss zu fassen und meine Erfahrung und Kreativität für Bauten, Umbauten und Renovationen in der Region einzubringen.

Über 30 Jahre Erfahrung in Bauaufgaben von Wohn- und Geschäftshäusern, Sport-, Kultur- und Sozialbauten haben mich geformt und ausgezeichnet. Gute Architektur ist das perfekte Zusammenspiel von Struktur, Rhythmus und Harmonie. So ist denn auch meine Kernkompetenz das Bauen in Verbindung von Funktionalität und Schönheit. Das Bauen mit Sinn. Architektur mit Sinn.

Ich freue mich auf Ihre Herausforderungen und Wünsche.

Andreas Lehmann , Architekt FH

**bauer & bauer architektur gmbh**  
Farnigasse 21 . Grossaffoltern . 032 389 50 36  
info@bauerundbauer.ch . bauerundbauer.ch

# DÄMMERUNGSEINBRUCH



## Informationen der Polizei



KONKORDAT NORDWESTSCHWEIZ/VERBRECHENSPRÄVENTION

## Dämmerungseinbruch

In den Herbst- und Wintermonaten sind Einbrecher besonders aktiv: Dämmerungseinbrecher machen sich die kurzen Tage zu Nutze und begehen ihre Einbrüche im Schutz der Dunkelheit.

### TIPPS

#### Signalisieren Sie Anwesenheit!

Aktivieren Sie mit Zeitschaltuhren verschiedene Lichtquellen auf mehreren Etagen. Verhindern Sie den direkten Einblick in den Wohnbereich.

**Schliessen und sichern** Sie sämtliche Türen, Fenster und Fensterläden.

Lassen Sie die **Aussenbeleuchtung** beim Wohnhaus brennen oder steuern Sie diese mittels Bewegungsmeldern.

#### Pflegen Sie die Nachbarschaftshilfe!

Reden Sie mit den Nachbarn über das Thema Sicherheit. Betreuen Sie gegenseitig Ihre Häuser und Wohnungen bei Abwesenheit.

**Achten** Sie auf verdächtige Personen und Fahrzeuge in Ihrem Quartier. Melden Sie ungewöhnliche Vorkommnisse sofort der Polizei (Tel. 112/117).

#### Verhalten bei Einbruch

##### 1. Ruhe bewahren:

Keine unüberlegten Handlungen vornehmen

##### 2. Eigensicherung:

Versuchen Sie nie, selber einen Einbrecher aufzuhalten

##### 3. Spurenschutz:

Berühren Sie nichts und betreten Sie den Tatort nicht

##### 4. Meldung:

Informieren Sie unverzüglich die Polizei via Notruf 112/117

#### Weitere Informationen erhalten Sie bei den nachstehenden Polizeikörpern:

Kantonspolizei Aargau	Tel. 062 835 81 81	<a href="http://www.polizei-ag.ch">www.polizei-ag.ch</a>
Kantonspolizei Basel-Stadt	Tel. 061 267 82 84	<a href="http://www.polizei.bs.ch">www.polizei.bs.ch</a>
Polizei Basel-Landschaft	Tel. 061 553 30 66	<a href="http://www.polizei.bl.ch">www.polizei.bl.ch</a>
Kantonspolizei Bern	Tel. 031 634 82 81	<a href="http://www.police.be.ch">www.police.be.ch</a>
Kantonspolizei Solothurn	Tel. 032 627 71 51	<a href="http://www.polizei.so.ch">www.polizei.so.ch</a>

## bfu-Sicherheitstipp «Stürze»

### Sicher stehen – sicher gehen

Mit zunehmendem Alter nehmen Muskelkraft und Gleichgewichtsfähigkeit immer mehr ab. Dies hat Folgen: Rund 280 000 Menschen stürzen jährlich in der Schweiz und müssen deswegen ambulant oder stationär behandelt werden. Dank einfachem Training lassen sich jedoch viele Stürze vermeiden.

#### Tipps

- Überprüfen Sie Ihr Zuhause auf Stolperfallen und andere bauliche Hindernisse.
- Versehen Sie Treppen mit Handläufen und markieren Sie Treppenstufen.
- Verwenden Sie Gehhilfen nach Absprache mit Fachpersonen.
- Lassen Sie Ihr Sehvermögen regelmässig überprüfen.
- Halten Sie sich mit Gleichgewichtstraining und Übungen zu Kraft, Ausdauer und Beweglichkeit fit.
- Achten Sie auf eine ausgewogene Ernährung und genügend Bewegung im Alltag.
- Tragen Sie im Haus und ausserhalb des Hauses geeignete Schuhe.

### Kampagne «sicher stehen – sicher gehen»

Die bfu, Pro Senectute und Gesundheitsförderung Schweiz haben mit zwei Fachpartnern die Kampagne «Sicher stehen – sicher gehen» lanciert. Auf [www.sichergehen.ch](http://www.sichergehen.ch) finden sich über 1 500 Kurse und Übungen in drei Trainingsprogrammen und unterschiedlichen Schwierigkeitsstufen für zu Hause – damit ältere Erwachsene länger mobil und unabhängig bleiben.



## Bäume fallen nützt Natur und Mensch

*Jetzt startet wieder eine neue Holzerei-Saison. Gezielte Holzschläge und Pflegemassnahmen sorgen für gesunde, stabile Wälder und ökologisch wertvolles Holz. Aber Vorsicht! Wo Bäume gefällt werden, lauern Gefahren.*

Mengenmässig wird diesen Winter wohl etwas weniger geholt als in anderen Jahren. Nach den Winterstürmen und dem Borkenkäferbefall im trockenen Sommer wartet bereits mehr als genug Holz auf die Verarbeitung. Trotzdem sind da und dort Holzschläge geplant, sei es zur Verjüngung und Pflege im Schutzwald, zur Beseitigung kranker Bäume, zum Heizen oder für den Bedarf von hochwertigem Frischholz.

In der Schweiz wird nie mehr Holz geerntet, als nachwächst. Das ist im Gesetz festgeschrieben. Ausserdem ist jeder Holzschlag bewilligungspflichtig. Eine nachhaltige Bewirtschaftung ist unerlässlich, damit der Wald auch in Zukunft all seine Funktionen erfüllen kann. Das braucht Fachpersonen, die alle Zusammenhänge kennen. Die über 6000 Forstleute in der Schweiz sind bestens ausgebildet. Sie machen einen hervorragenden, aber mitunter gefährlichen Job für uns alle.

Auch während der Holzerei-Saison sind unsere Wälder meist frei zugänglich. Waldeigentümer und Gemeinden weisen Besucherinnen und Besucher aber dringend darauf hin, Abstand von den Gefahrenzonen im Bereich von Holzschlägen zu nehmen, um sich selbst nicht in Lebensgefahr zu begeben und das Forstpersonal konzentriert arbeiten zu lassen. Konkret heisst das:

- Absperrungen unbedingt respektieren. Sie bedeuten «Weg gesperrt, Lebensgefahr»
- Ein Warndreieck bedeutet «Durchgang erlaubt, aber Vorsicht ist geboten»
- Den Anweisungen des Forstpersonals Folge leisten
- In Schlagflächen lauern auch Gefahren, wenn nicht gearbeitet wird. Hier gilt «Betreten verboten – auch an Wochenenden»
- Holzbeigen sind keine Klettergerüste, das Besteigen kann zu schweren Unfällen führen



Illustration: Max Spring,  
Waldknigge der Arbeitsgemeinschaft für den Wald



## Sie haben Energiefragen ... ... hier wird Ihnen geholfen

### Seit dem 1. Januar 2010 ist jede Gemeinde im Kanton Bern an einer öffentlichen Energieberatungsstelle angeschlossen.

Die Tätigkeit der Energieberatungsstellen umfasst die folgenden drei Bereiche:

- Beratung (energieeffizientes Bauen und Sanieren, Heizung, Warmwasser, Förderprogramme, gesetzliche Vorgaben beim Bauen und Heizen).
- Öffentlichkeitsarbeit.
- Unterstützung von Gemeindebehörden und Planungsgremien.

Auf der Homepage der Energieberatung Seeland (Stichwort: „Energieberatung Kanton Bern“) sind alle Berner Gemeinden dem Alphabet nach mit der jeweils für diese Gemeinde zuständigen Energieberatungsstelle aufgeführt. So finden Sie heraus, wer beispielsweise für Ihr Ferienhaus im Berner Oberland zuständig ist.

Die Energieberatung ist von Kanton zu Kanton sehr unterschiedlich geregelt.

AG	GE	OW	UR
AI	GL	SG	VD
AR	GR	SH	VS
BE	JU	SO	ZG
BL	LU	SZ	ZH
BS	NE	TG	FL
FR	NW	TI	

Falls sich Ihr Ferienhaus in einer Gemeinde ausserhalb des Kantons Bern befindet, hilft die zweimal jährlich aktualisierte Liste vom Bundesamt für Energie mit allen Energiefachstellen und Energieberatungsstellen weiter.

Diese Liste ist auf der Homepage der Energieberatung Seeland aufgeführt, aber Sie können dort telefonisch oder per Mail nachfragen, wer wo zuständig ist.

### Energieberatung Seeland

Die Energieberatung Seeland wurde am 3. März 1987 eröffnet und seither gab es über 36'500 Beratungen und Dienstleistungen. Daraus einige Beispiele vom September 2018.

Bei einem Besuch in ihrem Einfamilienhaus wurde einer Bauherrschaft aufgezeigt, welche Sanierungsmassnahmen als Ersatz für die bestehende Elektroheizung sinnvoll umsetzbar sind. Das umfasste einerseits die Kosten und mögliche Förderbeiträge, andererseits die Energieeinsparung. Danach erhielt die Bauherrschaft ein Protokoll mit allen wichtigen Informationen. Dies erfolgte zu einem Pauschalpreis von Fr. 100.--.

Eine andere Bauherrschaft wollte eine Beratung im Sitzungszimmer in Biel (kostenlos bis zu einer Stunde Aufwand) wegen des geplanten Umbaus. Bei der Besprechung konnten einige Punkte bestätigt, aber auch noch zusätzliche Hinweise wie Einsatz von Photovoltaik nicht so teuer wie angenommen und welche Vorgaben aus der Kantonalen Energieverordnung sind einzuhalten, gemacht werden.

Bei einem Baugesuch waren einige Punkte unklar. Die Begehung des Objekts, welches umgenutzt werden soll, schaffte Klarheit und die Prüfung des energietechnischen Massnahmenachweises konnte abgeschlossen werden.

### Auskunft zu allen Energiethemen und zum Beispiel auch eine persönliche Energieberatung bei Ihnen zuhause

erhalten Sie von Kurt Marti von der Energieberatung Seeland (Tel. 032 322 23 53). Aktuelle Informationen finden Sie auf

[www.energieberatung-seeland.ch](http://www.energieberatung-seeland.ch)



**Sammelstelle  
für Weihnachtsbäume  
beim Werkhof  
sowie beim  
Badi-Parkplatz:  
Freitag, 11. Januar 2019  
ab 10.00 Uhr  
bis Samstag, 12. Januar 2019  
16.00 Uhr**

## **Und ausserdem...**

Hatha Yoga in Schüpfen	33
Frienisberg Toursimus; Rückblick	33
SIC-Event 2018; Einladung und Anmeldung	34 + 35
SIC-Event 2018; Konzert mit Marcus Bonfanti	36 + 37
KUFA Lyss; Highlights 2018/2019	38
Verkauf Weihnachtsbäume	39
Pro Senectute; Gesundheit hat viele Facetten	40
Bauer & Bauer Architektur	41
Informationen der Polizer	42 + 43
bfu-Sicherheitstipp	44
Wald Schweiz; Bäume fällen nützt Natur und Mensch	45
Energieberatung Seeland	46
Sammelstelle für Weihnachtsbäume	47

## **Redaktionsschluss für das nächste Mitteilungsblatt**

6. Februar 2019; Erscheinungsdatum, 1. März 2019



## Einwohnergemeinde **Schüpfen**

Gemeindeverwaltung  
Dorfstrasse 17  
3054 Schüpfen  
T 031 879 70 80  
info@schuepfen.ch  
www.schuepfen.ch

Mo 8.00-11.30 | 14.00-18.00  
Di 8.00-11.30 | 14.00-16.30  
Mi geschlossen | tel 8.00-11.30  
Do 8.00-11.30 | 14.00-16.30  
Fr 8.00-15.00