



Einwohnergemeinde  
**Schüpfen**

## Budget 2024

10. Oktober 2023

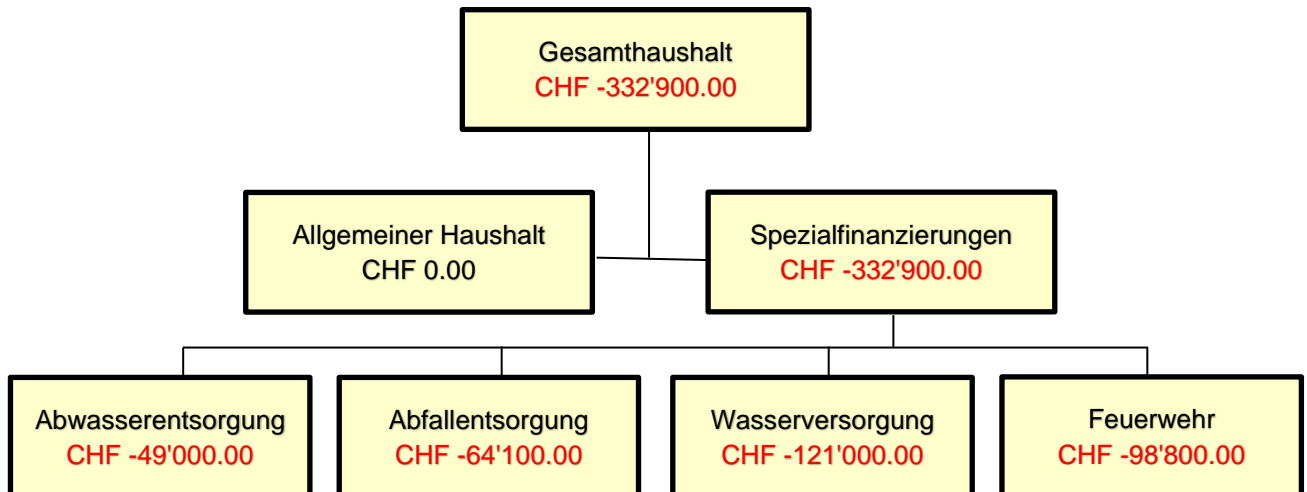
## Inhaltsverzeichnis

<b>0</b>	<b>Auf einen Blick (Management Summary)</b>	<b>3</b>
<b>1</b>	<b>Rechnungslegungsgrundsätze Harmonisiertes Rechnungslegungsmodell 2 (HRM2)</b>	<b>6</b>
1.1	Allgemeines .....	6
1.2	Abschreibungen.....	6
1.2.1	Bestehendes Verwaltungsvermögen (Übergangsbestimmungen Ziff. 4.1.1 bis 4.1.4 GV)	6
1.2.2	Neues Verwaltungsvermögen	6
1.2.3	Zusätzliche Abschreibungen (Art. 84 GV)	6
1.3	Investitionsrechnung / Aktivierungsgrenze .....	6
1.4	Dem Budget 2024 zugrunde liegende Daten .....	6
<b>2</b>	<b>Aufwand nach Sachgruppen Erfolgsrechnung</b>	<b>7</b>
2.1	Entwicklung Personalaufwand (Sachgruppe 30).....	7
2.2	Entwicklung Sachaufwand und übriger Betriebsaufwand (Sachgruppe 31) .....	7
2.3	Abschreibungen Verwaltungsvermögen (Sachgruppe 33).....	8
2.4	Einlagen in Fonds und Spezialfinanzierung (Sachgruppe 35) .....	8
2.5	Transferaufwand (Sachgruppe 36).....	9
2.6	Ausserordentlicher Aufwand (Sachgruppe 38).....	9
<b>3</b>	<b>Ertrag nach Sachgruppen Erfolgsrechnung</b>	<b>10</b>
3.1	Fiskalertrag (Sachgruppe 40) .....	10
3.2	Regalien und Konzessionen (Sachgruppe 41) .....	11
3.3	Transferertrag (Sachgruppe 46) .....	11
3.4	Ausserordentlicher Ertrag (Sachgruppe 48) .....	11
3.5	Abschluss Spezialfinanzierungen und Fonds im Eigenkapital, Aufwandüberschuss (Sachgruppe 90).....	11
<b>4</b>	<b>Ergebnis</b>	<b>12</b>
4.1	Ergebnis Erfolgsrechnung Gesamthaushalt .....	12
4.2	Ergebnis Allgemeiner Haushalt (ohne SF Feuerwehr, Wasser, Abwasser und Abfall) .....	12
4.2.1	Finanzierungsergebnis (Selbstfinanzierung)	13
4.3	Ergebnis Spezialfinanzierung Abwasser .....	13
4.4	Ergebnis Spezialfinanzierung Abfall .....	14
4.5	Ergebnis Spezialfinanzierung Wasser .....	14
4.6	Ergebnis Spezialfinanzierung Feuerwehr.....	15
<b>5</b>	<b>Investitionsrechnung</b>	<b>15</b>
<b>6</b>	<b>Eigenkapitalnachweis</b>	<b>16</b>
6.1	Spezialfinanzierungen im Eigenkapital (290) .....	17
6.2	Vorfinanzierungen (293) .....	17
6.3	Reserven (294) .....	17
6.4	Neubewertungsreserve (296) .....	17
6.5	Bilanzüberschuss-/fehlbetrag (299).....	17
<b>7</b>	<b>Schlussbeurteilung</b>	<b>17</b>
<b>8</b>	<b>Antrag des Gemeinderates</b>	<b>18</b>
<b>9</b>	<b>Genehmigung</b>	<b>19</b>

# Vorbericht Budget 2024

## 0 Auf einen Blick (Management Summary)

Das Budget 2024 (Gesamthaushalt, allgemeiner Haushalt und Spezialfinanzierungen) schliesst wie folgt ab:



### Allgemeiner Haushalt

Der allgemeine Haushalt schliesst mit einem ausgeglichenen Ergebnis ab. Der erwirtschaftete Ertragsüberschuss von CHF 277'900.00 muss als zusätzliche Abschreibung in die finanzpolitische Reserve eingelegt werden, da die Investitionen im allgemeinen Haushalt höher als die Abschreibungen des allgemeinen Haushalts sind, deshalb schliesst der allgemeine Haushalt ausgeglichen ab. Im Vorjahresbudget wurde ein Aufwandüberschuss über CHF 397'300.00 veranschlagt.

Im ausserordentlichen Ertrag des allgemeinen Haushalts ist die vierte von fünf Tranchen der Auflösung der Neubewertungsreserve von CHF 283'000.00 enthalten. Nachfolgend die wesentlichsten Abweichungen des Budgets 2024 gegenüber dem Budget 2023 (+ bedeutet eine positive Auswirkung und ./.. bedeutet eine negative Auswirkung auf das Ergebnis des Budgets 2024):

+ Passive Steuerauscheidung Einkommen	Minderaufwand von	CHF 150'000.00
+ Vermögenssteuer	Mehrertrag von	CHF 84'000.00
+ Sonderveranlagungen	Mehrertrag von	CHF 80'000.00
+ Baulicher Unterhalt Strassen durch Dritte	Minderaufwand von	CHF 75'500.00
+ Beiträge an Gemeinden (Oberstufe)	Minderaufwand von	CHF 71'200.00
+ Liegenschaftssteuern	Mehrertrag von	CHF 62'000.00
+ Lastenausgleich Ergänzungsleistungen	Minderaufwand von	CHF 61'500.00
./.. Einkommenssteuern	Minderertrag von	CHF 196'000.00

+/- Diverse weitere positive und negative Abweichungen unterhalb von CHF 60'000.00, wurden in dieser Aufstellung nicht berücksichtigt.

Die grösste Abweichung zwischen dem aktuellen Budget und dem Vorjahresbudget sind die um zirka CHF 257'200.00 höher budgetierten Steuereinnahmen. Zu den Mehreinnahmen tragen hauptsächlich die tieferen passiven Steuerauscheidungen Einkommen, die Vermögenssteuern, die Sonderveranlagungen und die Liegenschaftssteuern bei. Die Einkommenssteuern, Haupteinnahmequelle der Gemeinde, wird aufgrund der Einnahmen des Jahres 2022 tiefer als im Vorjahresbudget angesetzt.

Der bauliche Unterhalt der Strassen durch Dritte ist um CHF 75'500.00 tiefer als im Vorjahr budgetiert. Aufgrund der strikten Durchsetzung der Aktivierungsgrundsätze werden die wertvermehrenden Strassenprojekte ab dem Budget 2024 über die Investitionsrechnung abgerechnet.

Trotz erfreulichem Budgetergebnis 2024 ist die aktuelle Steueranlage aufgrund der anstehenden Investitionen in den kommenden Jahren zwingend. Die Selbstfinanzierung der Einwohnergemeinde Schüpfen deckt rund 29.86 % der geplanten Nettoinvestitionen. Dies hat zur Folge, dass die restlichen 70.14 % bzw. rund CHF 2'708'500.00 fremdfinanziert werden müssen. Die kurz- bzw. mittelfristige Investitionsplanung sieht weiterhin hohe Ausgaben vor, welche die Fremdverschuldung weiter ansteigen lässt. In den Jahren 2024 bis 2028 wird eine Selbstfinanzierungsgrad von durchschnittlich 44 % erwartet.

#### **Spezialfinanzierung Abwasserentsorgung**

Die Spezialfinanzierung Abwasserentsorgung weist einen Aufwandüberschuss von CHF 49'000.00 aus. Im Vorjahresbudget wurde diese Spezialfinanzierung mit einem Ertragsüberschuss von CHF 44'100.00 veranschlagt. Im Budget 2024 wurde der Beitrag an den Gemeindeverband ARA Region Lyss-Limpachtal um CHF 50'000.00 höher als im Vorjahr bemessen. Im Vorjahresbudget wurde die Einlage in den Werterhalt mit einem zu tiefen Einlagesatz berechnet, was eine höhere Einlage von CHF 60'000.00 gegenüber dem Vorjahresbudget zur Folge hat.

Aufgrund des vorhandenen Eigenkapitals der Spezialfinanzierung Abwasserentsorgung können die Gebühren für die Abwasserentsorgung beibehalten werden. In der Zukunft stehen grosse Erweiterungsinvestitionen an, welche das Eigenkapital stark belasten werden. Kurz bis mittelfristig müssen die Gebühren den Umständen angepasst werden.

#### **Spezialfinanzierung Abfallentsorgung**

Die Spezialfinanzierung Abfallentsorgung wird mit einem Defizit über CHF 64'100.00 budgetiert. Im Vorjahresbudget wurde ein Verlust über CHF 53'000.00 veranschlagt. Der Hauptgrund für das höhere Defizit gegenüber dem Vorjahresbudget ist die höhere interne Verrechnung von Dienstleistungen seitens Gemeindeverwaltung von CHF 10'000.00.

Die Grundgebühren und die Verbrauchsgebühren für die Abfallentsorgung bleiben unverändert. Das Eigenkapital vermag momentan den Aufwandüberschuss zu tragen.

#### **Spezialfinanzierung Wasserversorgung**

Bei der Spezialfinanzierung Wasserversorgung wird ein Aufwandüberschuss von CHF 121'000.00 veranschlagt. Im Vorjahr wurde ein Defizit über CHF 105'600.00 budgetiert.

Im aktuellen Jahr werden neu CHF 12'000.00 für Pikettenschädigungen der externen Unternehmer veranschlagt.

Die Grundgebühren und die Verbrauchsgebühren für die Wasserversorgung werden auf demselben Niveau bleiben.

Die tiefen Gebühren sind aufgrund des vorhandenen Eigenkapitals im Bereich der Wasserversorgung gerechtfertigt. Aufgrund der zukünftig hohen Erweiterungsinvestitionen müssen kurz bis mittelfristig die Gebühren den Umständen angepasst werden.

#### **Spezialfinanzierung Feuerwehr**

Die Budgetierung der Spezialfinanzierung Feuerwehr sieht ein Defizit über CHF 98'800.00 vor. Im Vorjahresbudget wurde ein Verlust über CHF 55'000.00 einkalkuliert.

Im aktuellen Jahr wird der Feuerwehr erstmalig eine jährliche Miete von CHF 36'000.00 für die Benützung des Feuerwehrmagazins an der Ziegeleistrasse 11 verrechnet. Zudem werden die Abschreibungen gegenüber dem Vorjahresbudget aufgrund der Anschaffung des Mannschaftsbus um CHF 9'300.00 ansteigen.

Die Feuerwehrrersatzgabe wird im kommenden Jahr unverändert bleiben. Aufgrund des vorhandenen Eigenkapital der Spezialfinanzierung Feuerwehr muss keine Anpassung der Abgabe vorgenommen werden.

### **Investitionsrechnung**

Die Nettoinvestitionen betragen im Budgetjahr 2024 CHF 3'861'400.00 und sind CHF 559'700.00 höher als im Vorjahresbudget. Im Bereich der Schulliegenschaften sind Projekte über CHF 818'000.00 geplant, unter anderem bei der Oberstufe für die Ersatzvornahme der Fenster (Wintergarten), der LED-Umrüstung inkl. FI-Schutz und bei der Unterstufe für die Architekturplanung Schulraumerweiterung. Zusätzlich wird in der Sporthalle der Neubau einer PV-Anlage, der Ersatz der Audioanlage und Lüftungsanlage geplant. Bei den Gemeindestrassen sind Investitionen im Umfang von CHF 528'000.00 für die Sanierung von Strassen bzw. Anschaffung von Maschinen vorgesehen. Unter anderem wird die Sanierung der Rinne Hard, Schulstrasse und Riedweg, die Ersatzbeschaffung eines Pickups und die Anschaffung eines Salzstreuers für ein Pikettfahrzeug geplant. In der Wasserversorgung sind Projekte über CHF 930'000.00 vorgesehen, unter anderem der Ersatz der Wasserleitung am Spörihausmattweg, Bundkofen (Reislager), Sandackerweg, Höhenweg Ost, die Noteinspeisung Mühlehubel und der Ersatz der Steuerung beim Pumpwerk/Reservoir. Im Bereich Abwasserentsorgung werden Investitionen über CHF 986'000.00 veranschlagt. In den Investitionen sind Projekte wie die Leitungssanierung Hagen-Bundkofen, Bodenacher-Schulstrasse, Ziegelried, Hofmatt, Hostetacher-Ziegelried, Bundkofen Tannli und Hubel enthalten. Zudem werden noch Umsetzungen von diversen Massnahmen mit der Priorität 1 vom Generellen Entwässerungsplan (GEP) aus dem Jahr 2011 geplant.

### **Eigenkapital und Fremdverschuldung**

Die Summe der finanzpolitischen Reserve, der Neubewertungsreserve und des Bilanzüberschusses der Einwohnergemeinde Schüpfen reduzieren sich von 31.12.2022 bis 31.12.2024 um TCHF 526 auf TCHF 6'673. Die strategische Leitlinie des Gemeinderates beträgt TCHF 4'000.

Die geplanten Investitionen des Jahres 2024 können nicht vollständig durch die Selbstfinanzierung und die bestehenden flüssigen Mittel per Jahresbeginn gedeckt werden. Es wird geplant, dass Mitte Jahr 2024 ein Kredit über MCHF 2,5 aufgenommen werden muss.

Die Eigenkapitalien der Spezialfinanzierung Wasser, Abwasser, Abfall und Feuerwehr sind auf einem soliden Niveau. Die Eigenkapitalien der Spezialfinanzierung Wasser, Abwasser, Abfall und Feuerwehr werden mit den budgetierten Aufwandüberschüsse für 2024 abgebaut.

# 1 Rechnungslegungsgrundsätze Harmonisiertes Rechnungslegungsmodell 2 (HRM2)

## 1.1 Allgemeines

Das Budget 2024 wird nach dem Rechnungslegungsmodell HRM2, gemäss Art. 70 Gemeindegesetz (GG, [BSG 170.11]), erstellt.

## 1.2 Abschreibungen

### 1.2.1 Bestehendes Verwaltungsvermögen (Übergangsbestimmungen Ziff. 4.1.1 bis 4.1.4 GV)

Das per Ende 2015 bestehende Verwaltungsvermögen wird linear innert 16 Jahren abgeschrieben.

### 1.2.2 Neues Verwaltungsvermögen

Die ordentlichen Abschreibungen auf neuem Verwaltungsvermögen werden nach Anlagekategorien und Nutzungsdauer (gemäss Anhang 2 Gemeindeverordnung) berechnet. Die Abschreibungen erfolgen linear nach Nutzungsdauer und werden direkt in den Funktionen belastet.

### 1.2.3 Zusätzliche Abschreibungen (Art. 84 GV)

Zusätzliche Abschreibungen werden vorgenommen, wenn im Rechnungsjahr

- a) in der Erfolgsrechnung ein Ertragsüberschuss ausgewiesen wird und
- b) die ordentlichen Abschreibungen kleiner als die Nettoinvestitionen sind.

Das Budget 2024 sieht einen Ertragsüberschuss von CHF 277'900.00 vor, welcher aufgrund der tieferen Abschreibungen im Vergleich zu den Investitionen im allgemeinen Haushalt, vollumfänglich als zusätzliche Abschreibungen in die finanzpolitische Reserve eingelegt werden muss.

## 1.3 Investitionsrechnung / Aktivierungsgrenze

Der Gemeinderat belastet einzelne Investitionen bis zum Betrag von CHF 10'000.00 (maximal bis zur Aktivierungsgrenze gemäss Art. 79a GV) der Erfolgsrechnung. Er verfolgt dabei eine konstante Praxis.

## 1.4 Dem Budget 2024 zugrunde liegende Daten

Steueranlage nat. Personen:	1.74 Einheiten
Steueranlage jur. Personen:	1.74 Einheiten
Liegenschaftsteuer:	0.8 o/oo des amtlichen Wertes
Feuerwehersatzabgabe:	2.8 % der Kantonssteuer, max. CHF 450.00
Hundetaxe:	CHF 100.00 pro Tier
Grundgebühr Wasser:	CHF 50.00 exkl. MWST
Miete Wasserzähler:	CHF 30.00 exkl. MWST
Wasserverbrauch:	CHF 1.00 exkl. MWST pro m3
Grundgebühr Abwasser:	CHF 210.00 exkl. MWST
Abwasserverbrauch:	CHF 2.70 exkl. MWST pro m3
Kehrichtgrundgebühr (Dorf):	CHF 51.00 exkl. MWST
Kehrichtgrundgebühr (Aussendorf):	CHF 25.50 exkl. MWST
Kehrichtgrundgebühr Gewerbe:	CHF 51.00 exkl. MWST

Alle Abgaben sind gegenüber dem Vorjahr unverändert.

## 2 Aufwand nach Sachgruppen Erfolgsrechnung

	Budget 2024	Budget 2023	Rechnung 2022
<b>3 Aufwand</b>	<b>15'553'000.00</b>	<b>15'569'200.00</b>	<b>15'031'707.92</b>
30 Personalaufwand	2'314'800.00	2'287'400.00	2'150'234.11
31 Sach- und übriger Betriebsaufwand	2'836'500.00	3'121'500.00	2'983'279.33
33 Abschreibungen Verwaltungsvermögen	995'900.00	914'300.00	770'313.70
34 Finanzaufwand	137'600.00	140'100.00	252'433.71
35 Einlagen in Fonds und Spezialfinanzierungen	615'000.00	560'000.00	614'608.50
36 Transferaufwand	8'284'300.00	8'415'100.00	7'825'292.04
37 Durchlaufende Beiträge	4'900.00	4'000.00	4'855.00
38 Ausserordentlicher Aufwand	277'900.00	0.00	0.00
39 Interne Verrechnungen	86'100.00	82'700.00	84'370.95
90 Abschluss Erfolgsrechnung	0.00	44'100.00	346'320.58

### 2.1 Entwicklung Personalaufwand (Sachgruppe 30)

Der gesamte Personalaufwand ist im Budget 2024 mit CHF 2'314'800.00 enthalten und ist im Vergleich zum Budget 2023 um CHF 27'400.00 höher. Begründungen für den rund 1.2 % Aufwandszuwachs:

- Trotz der Berücksichtigung von 1,0 % individueller Lohnerhöhungen und 0,5 % Teuerung auf der Bruttolohnsumme bleiben die Löhne der Verwaltung praktisch unverändert.
- Anstieg der Sitzungsgelder aufgrund Einführung eines ständigen Stimm- und Wahlausschusses.
- Höhere Kosten für die Aus- und Weiterbildung und des übrigen Personalaufwands gegenüber dem Vorjahresbudget.

### 2.2 Entwicklung Sachaufwand und übriger Betriebsaufwand (Sachgruppe 31)

Der Sach- und übrige Betriebsaufwand ist im aktuellen Budgetjahr gegenüber dem Vorjahr um CHF 285'000.00 auf neu CHF 2'836'500.00 gesunken, was 10,05 % des aktuellen Sach- und übrigen Betriebsaufwands ausmacht. Die MWST-Erhöhung per 1. Januar 2024 (von 7.7 % auf 8.1 %) belastet das Gemeindebudget um 0.4 % zusätzlich und trotzdem können gesamthaft Kosten eingespart werden. Gründe für die Kostenveränderung:

- Anstieg der Kosten für den Unterhalt der übrigen Tiefbauten um CHF 20'000.00 auf neu CHF 206'000.00. Die Erhöhung der Position ist aufgrund der in Vergangenheit höher ausgefallenen Rechnungsergebnisse erfolgt.
- Anstieg der Dienstleistungen Dritter im Bereich Wasser um CHF 17'800.00 auf CHF 19'000.00. Die Erhöhung ist hauptsächlich auf die Budgetierung der Pikettenschädigung der Unternehmer zurückzuführen.
- Der Informatik-Nutzungsaufwand steigt gegenüber dem Vorjahresbudget um CHF 17'700.00 auf CHF 227'000.00 an. Der Hauptgrund für den Anstieg sind die zusätzlichen jährlichen Mehrkosten und die Anpassung des neuen Betriebssystems des Rechenzentrums.
- Im aktuellen Budget wird mit einem Minderaufwand von CHF 16'200.00 bei der Anschaffung der Lehrmittel gerechnet. Der Aufwand beträgt neu CHF 156'400.00. Es werden weniger Lehrmittel und Material für das Werken als im Vorjahr budgetiert.
- Die Kosten des Unterhalts der Mobilien und Geräte haben gegenüber dem Vorjahr um CHF 18'900.00 auf CHF 87'300.00 abgenommen. Die Reduktion der Kosten ist auf die geringen Unterhaltskosten der Mobilien und Geräte zurückzuführen.
- Die Kosten der Exkursionen, Schulreisen und Lager der Schule sinken um CHF 28'800.00 gegenüber dem Vorjahr. Die Reduktion ist auf die Anpassung der Budgetierungsgrundsätze zurückzuführen. Die Budgetierung stützt sich mehr auf die vergangenen Rechnungsergebnisse.

- Der Unterhalt Hochbauten, Gebäude beträgt im Budget 2024 CHF 158'200.00 und weist gegenüber dem Vorjahresbudget eine Kostenabnahme von CHF 57'300.00 aus. Bei der Verwaltungsliegenschaft, den Schulliegenschaften, der Liegenschaft beim Schwimmbad und der Werkhofliegenschaft werden CHF 58'300.00 weniger hohe Unterhaltskosten als im Vorjahresbudget veranschlagt.
- Die Kosten der Honorare der externen Berater und der Planungen und Projektierungen Dritter haben gegenüber dem Vorjahr um CHF 61'900.00 auf CHF 103'500.00 abgenommen. Es wird von weniger hohen Honoraren für externe Berater und Planungen und Projektierungen Dritter ausgegangen.
- Abnahme der Kosten für den baulichen Unterhalt Strassen durch Dritte über CHF 75'500.00 auf neu CHF 130'000.00. Aufgrund der strikten Durchsetzung der Aktivierungsgrundsätze werden die wertvermehrenden Strassenprojekte ab dem Budget 2024 über die Investitionsrechnung abgerechnet.

### **2.3 Abschreibungen Verwaltungsvermögen (Sachgruppe 33)**

Der Aufwand für die Abschreibungen des Verwaltungsvermögen ist von CHF 914'300.00 auf CHF 995'900.00 angestiegen. Die Erhöhung der Abschreibungen ist auf den voraussichtlichen Abschluss diverser Projekte im Jahr 2024 zurückzuführen. Die linearen Abschreibungen des bestehenden Verwaltungsvermögen im Übergang zu HRM2 per 1. Januar 2016 betragen CHF 425'400.00. Die restlichen Abschreibungen werden wie folgt aufgeteilt:

Steuerfinanzierter Haushalt: CHF 379'000.00  
 Spezialfinanzierung Feuerwehr: CHF 71'000.00  
 Spezialfinanzierung Wasser: CHF 63'500.00  
 Spezialfinanzierung Abwasser: CHF 56'500.00  
 Spezialfinanzierung Abfall: CHF 500.00

Die Abschreibungen auf dem neuen Verwaltungsvermögen, nach dem 1. Januar 2016 abgeschlossenen Investitionen, berechnen sich nach Anlagekategorie und Nutzungsdauer. Investitionen, welche sich per Ende eines Kalenderjahres noch in Bau befinden, werden bis zum Abschluss der Investition nicht in die Abschreibungen eingerechnet.

### **2.4 Einlagen in Fonds und Spezialfinanzierung (Sachgruppe 35)**

Die Einlage in die Spezialfinanzierung ist im aktuellen Budgetjahr gegenüber dem Vorjahr um CHF 55'000.00 auf neu CHF 615'000.00 angestiegen. Der Grund für den Anstieg ist der im Vorjahresbudget falsch gewählte Einlagesatz für die Berechnung der Einlage in den Werterhalt im Bereich Abwasser.



## **2.5 Transferaufwand (Sachgruppe 36)**

Der Transferaufwand wird mit einem Minderaufwand von CHF 130'800.00 gegenüber dem Vorjahrsbudget budgetiert. Der Totalaufwand beträgt somit CHF 8'284'300.00. Der Minderaufwand beträgt 1,58 %. Die grössten darin enthaltenen Posten betreffen den kantonalen Lastenausgleich. Die Zahlen für die Berechnung des Ausgleichs sind vorgegeben, einzig die Einwohnerzahl muss geschätzt werden. Der Aufwand für den Lastenausgleich wird gegenüber dem Vorjahresbudget um CHF 31'100.00 tiefer mit CHF 4'050'500.00 veranschlagt.

Ein weiterer grosser Posten im Transferaufwand sind die Löhne des Kindergartenpersonals, der Lehrer/innen der Primar- und Oberstufe. Die Löhne wurden anhand des Berechnungstool der Erziehungsdirektion errechnet. Die budgetierten Beiträge an den Kanton für die Lehrerbesehung sinken gegenüber dem Vorjahr um rund CHF 10'200.00 auf CHF 2'287'600.00.

Ein zusätzlicher wesentlicher Bestandteil des Transferaufwands sind die Bruttogemeindebeiträge für die Betreuungsgutscheine. Diese wurden anhand der Vorjahresperiode und unter Berücksichtigung einer geringen Reduktion budgetiert. Die Bruttogemeindebeiträge wurden um CHF 107'000.00 reduziert.

Der Beitrag an den regionalen Sozialdienst ist auch in der Sachgruppe 36 zu budgetieren. Dieser wurde aufgrund der zugestellten Berechnung des Sozialdienstes im Budget berücksichtigt.

Die Kosten für die Schülerinnen und Schüler, welche eine Schule ausserhalb Schüpfen besuchen, hat gegen über dem Vorjahr stark abgenommen. Die Löhne des Personals für die Tagesschule sind um CHF 36'000.00 gegenüber dem Vorjahresbudget angestiegen. Der Anstieg ist auf die Aufnahme der Schule Schüpberg in das Tagesschulangebot der Gemeinde zurückzuführen.

Die internen Verrechnungen der Spezialfinanzierungen laufen ebenfalls über den Transferaufwand und werden beim Transferertrag (Sachgruppe 46) gegenübergestellt. Die Berechnungen wurden anhand der vergangenen Jahre und der neuen Personalbesetzung vollzogen. Zudem wurde erstmals die interne Miete zu Lasten der Feuerwehr budgetiert.

Der Gemeindebeitrag an den Gemeindeverband ARA Region Lyss-Limpachtal wurde um CHF 50'000.00 höher als im Vorjahr budgetiert.

Zudem sind noch weitere Beiträge an Gemeinde, Gemeindeverbände und übrige Vereine und Institution im Transferaufwand enthalten.

## **2.6 Ausserordentlicher Aufwand (Sachgruppe 38)**

Im Budget 2024 sind ausserordentlichen Aufwände im Umfang von CHF 277'900.00 einkalkuliert. Im Vorjahresbudget und auch in der Rechnung 2022 wurden keine ausserordentlichen Aufwände budgetiert bzw. ausgewiesen. Bei den ausserordentlichen Aufwänden handelt es sich um zusätzliche Abschreibungen, welche aufgrund dem Ertragsüberschuss und den tieferen Abschreibungen im Vergleich zu den Investitionen im allgemeinen Haushalt, gebildet und in die finanzpolitische Reserve eingelegt werden müssen.

### 3 Ertrag nach Sachgruppen Erfolgsrechnung

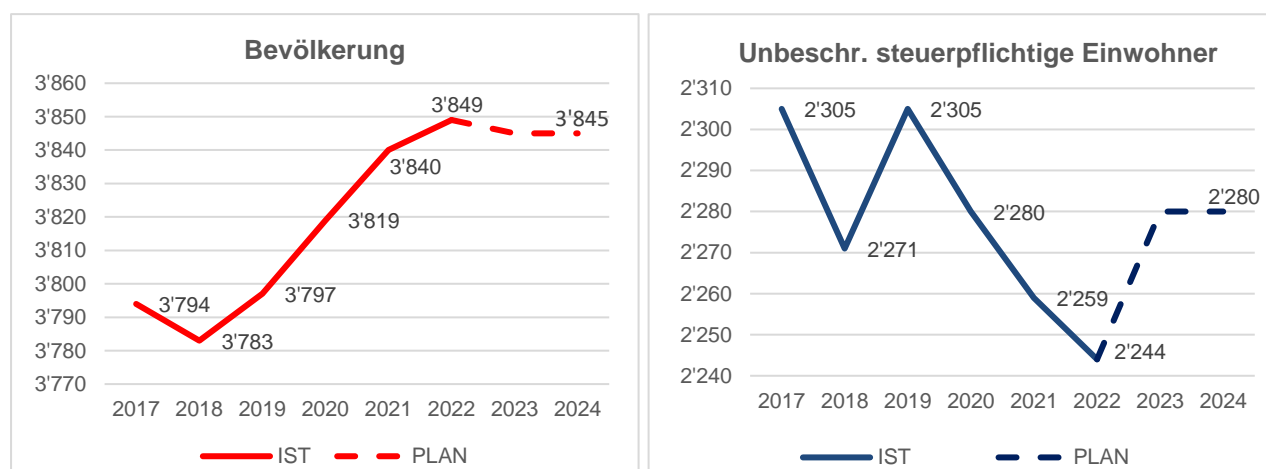
	Budget 2024	Budget 2023	Rechnung 2022
<b>4 Ertrag</b>	<b>15'553'000.00</b>	<b>15'569'200.00</b>	<b>15'031'707.92</b>
40 Fiskalertrag	10'676'300.00	10'419'100.00	10'474'896.55
41 Regalien und Konzessionen	186'000.00	155'000.00	145'759.55
42 Entgelte	2'008'400.00	1'991'900.00	1'988'058.33
43 Verschiedene Erträge	9'000.00	9'000.00	8'140.00
44 Finanzertrag	331'600.00	318'900.00	442'456.45
45 Entnahmen Fonds u. Spezialfinanzierungen	120'000.00	109'200.00	81'209.60
46 Transferertrag	1'514'800.00	1'585'500.00	1'278'527.25
47 Durchlaufende Beiträge	4'900.00	4'000.00	4'855.00
48 Ausserordentlicher Ertrag	283'000.00	283'000.00	283'006.32
49 Interne Verrechnungen	86'100.00	82'700.00	84'370.95
90 Abschluss SF und Fonds im EK, Aufwandü..	332'900.00	610'900.00	240'427.92

#### 3.1 Fiskalertrag (Sachgruppe 40)

Der Fiskalertrag wird mit einem Mehrertrag von CHF 257'200.00 budgetiert. Der Totalertrag beträgt somit CHF 10'676'300.00. Die Einkommensteuer wurden anhand der Hochrechnung 2023 und einem Einkommenszuwachs auf Basis der kantonalen Planungsgruppe KPG berechnet. Die neusten Auszüge der kantonalen Inkassostelle NESKO deuten darauf hin, dass im Rechnungsjahr 2023 mit einem negativen Einkommenszuwachs zu rechnen ist. Die Veranlagungskorrekturen aus den vergangenen Steuerjahren, welche im aktuellen Rechnungsjahr 2023 vollzogen werden, beeinflussen den Fiskalertrag zusätzlich. Bei der Budgetierung des Fiskalertrags wurde der negative Einkommenszuwachs des aktuellen Rechnungsjahres nur bedingt berücksichtigt. Es wird davon ausgegangen, dass die Steuern im Rechnungsjahr 2024 wieder mit einem positiven Einkommenszuwachs in Rechnung gestellt werden.

Die Vermögenssteuer wurde mit einem etwas tieferen Zuwachs als diejenige der Einkommenssteuer berechnet. Auch die Hochrechnung 2023 der Vermögenssteuer liegt einer negativen Zuwachsrate zu Grunde. Der Budgetbetrag 2024 der Vermögenssteuer wurde anhand der empfohlenen Zuwachsrate der KPG und einer zusätzlichen Erhöhung aufgrund des Rechnungsergebnis 2022 berechnet.

Gemäss den Angaben der Bauverwaltung wird für das Budgetjahr 2024 kein wesentlicher Wohnungszuwachs erwartet. Beim Vergleich der vergangenen fünf Steuerjahre der unbeschränkt steuerpflichtigen Einwohner wurde festgestellt, dass die Anzahl nicht sehr kontinuierlich ist, siehe folgendes Diagramm:



Für die Budgetierung der Einkommens- und Vermögenssteuer 2024 wurde ein Durchschnitt der unbeschränkt steuerpflichtigen Einwohnern angenommen.

Die übrigen Positionen des Fiskalertrags wurden anhand von Vorjahreswerten bzw. dem aktuellen Kenntnisstand budgetiert. Bei den folgenden Budgetpositionen sind unsere Überlegungen wie folgt:

- Aktive und passive Steuerauscheidung Einkommen, Vermögen, Gewinn und Kapital: Die Steuerauscheidung wird erst bei der Veranlagung des entsprechenden Steuerjahres vollzogen. Es besteht somit die Möglichkeit, dass in einem Rechnungsjahr mehrere Veranlagungen von einer einzelnen natürlichen oder juristischen Person vollzogen werden und in einem anderen Rechnungsjahr keine. Der aktuelle Kenntnisstand der Gemeinde über die Anzahl der steuerpflichtigen Bürgerinnen und Bürger wird für die Budgetierung berücksichtigt. Zudem sind die Rechnungsergebnisse der vergangenen Jahre als Richtwerte in die Budgetierung eingeflossen.
- Grundstückgewinnsteuer: Eine Grundstückgewinnsteuer wird erst bei Veräusserung eines Grundstückes und einem entsprechenden Verkaufsgewinn erhoben. Es wird davon ausgegangen, dass im Rechnungsjahr 2024 eine ähnliche Anzahl an Grundstücken wie in den Vorjahren veräussert werden. Aufgrund des Rechnungsergebnis 2022 werden die Erträge etwas tiefer als im Budget 2023 veranschlagt.
- Sonderveranlagung: Aufgrund der Altersstruktur in Schüpfen werden die Einnahmen für die Sonderveranlagungen höher als im Vorjahresbudget eingeschätzt. Aufgrund des Rechnungsjahres 2022 und der Hochrechnung 2023 wird ein Mehrertrag von CHF 80'000.00 gegenüber dem Vorjahresbudget veranschlagt.

### **3.2 Regalien und Konzessionen (Sachgruppe 41)**

Die Regalien und Konzessionen ist im aktuellen Budgetjahr gegenüber dem Vorjahr um CHF 31'000.00 auf neu CHF 186'000.00 angestiegen. Der Grund für den Anstieg ist die Einführung des neuen Reglements der Konzessionsabgabe Stromversorgung.

### **3.3 Transferertrag (Sachgruppe 46)**

Der Transferertrag sinkt um CHF 70'700.00 auf den neuen Budgetbetrag von CHF 1'514'800.00. Es wird von einer Reduktion der Betreuungsgutscheine ausgegangen, dementsprechend sinkt auch der Kantonsbeitrag im Verhältnis. Dies ist der Hauptgrund für die Senkung des Transferertrags. Der Zuschuss für den Disparitätenabbau reduziert sich gegenüber dem Vorjahresbudget um CHF 40'200.00. Die interne Verrechnung der Spezialfinanzierungen steigt gegenüber dem Vorjahr um CHF 47'600.00 auf neu CHF 161'600.00 an. Die Erhöhung ist grösstenteils auf die neue Verrechnung der internen Miete zu Lasten der Feuerwehr zurückzuführen.

### **3.4 Ausserordentlicher Ertrag (Sachgruppe 48)**

Beim ausserordentlichen Ertrag wird ein Betrag über CHF 283'000.00 budgetiert. Der ausserordentliche Ertrag bezieht sich auf die Auflösung der vierten Tranche der Neubewertungsreserve. Es besteht keine Abweichung zum Vorjahresbudget.

### **3.5 Abschluss Spezialfinanzierungen und Fonds im Eigenkapital, Aufwandüberschuss (Sachgruppe 90)**

Die Spezialfinanzierungen schliessen das Budgetjahr 2024 wie folgt ab:

- Spezialfinanzierung Feuerwehr: Aufwandüberschuss über CHF 98'800.00
- Spezialfinanzierung Wasser: Aufwandüberschuss über CHF 121'000.00
- Spezialfinanzierung Abwasser: Aufwandüberschuss über CHF 49'000.00
- Spezialfinanzierung Abfall: Aufwandüberschuss über CHF 64'100.00

Alle Spezialfinanzierungen sind mit einem Aufwandüberschuss budgetiert. Im Vorjahr sind mit Ausnahme des Abwassers alle Spezialfinanzierungen mit einem Aufwandüberschuss budgetiert. Im Vorjahr wurden die totalen Aufwandüberschüsse verrechnet mit dem Ertragsüberschuss über CHF 169'500.00 budgetiert.

## 4 Ergebnis

### 4.1 Ergebnis Erfolgsrechnung Gesamthaushalt

	<b>Budget 2024</b>	<b>Budget 2023</b>	<b>Rechnung 2022</b>
Betrieblicher Aufwand	15'051'400.00	15'302'300.00	14'348'582.68
Betrieblicher Ertrag	14'519'400.00	14'273'700.00	13'981'446.28
<b>Ergebnis aus betrieblicher Tätigkeit</b>	<b>-532'000.00</b>	<b>-1'028'600.00</b>	<b>-367'136.40</b>
Finanzaufwand	137'600.00	140'100.00	252'433.71
Finanzertrag	331'600.00	318'900.00	442'456.45
<b>Ergebnis aus Finanzierung</b>	<b>194'000.00</b>	<b>178'800.00</b>	<b>190'022.74</b>
<b>Operatives Ergebnis</b>	<b>-338'000.00</b>	<b>-849'800.00</b>	<b>-177'113.66</b>
Ausserordentlicher Aufwand	277'900.00	0.00	0.00
Ausserordentlicher Ertrag	283'000.00	283'000.00	283'006.32
<b>Ausserordentliches Ergebnis</b>	<b>5'100.00</b>	<b>283'000.00</b>	<b>283'006.32</b>
<b>Gesamtergebnis Erfolgsrechnung</b>	<b>-332'900.00</b>	<b>-566'800.00</b>	<b>105'892.66</b>

### 4.2 Ergebnis Allgemeiner Haushalt (ohne SF Feuerwehr, Wasser, Abwasser und Abfall)

	<b>Budget 2024</b>	<b>Budget 2023</b>	<b>Rechnung 2022</b>
Betrieblicher Aufwand	12'965'200.00	13'407'300.00	12'379'004.88
Betrieblicher Ertrag	12'802'200.00	12'582'900.00	12'295'373.18
<b>Ergebnis aus betrieblicher Tätigkeit</b>	<b>-163'000.00</b>	<b>-824'400.00</b>	<b>-83'631.70</b>
Finanzaufwand	137'600.00	140'100.00	252'433.71
Finanzertrag	295'500.00	284'200.00	398'032.45
<b>Ergebnis aus Finanzierung</b>	<b>157'900.00</b>	<b>144'100.00</b>	<b>145'598.74</b>
<b>Operatives Ergebnis</b>	<b>-5'100.00</b>	<b>-680'300.00</b>	<b>61'967.04</b>
Ausserordentlicher Aufwand	277'900.00	0.00	0.00
Ausserordentlicher Ertrag	283'000.00	283'000.00	283'006.32
<b>Ausserordentliches Ergebnis</b>	<b>5'100.00</b>	<b>283'000.00</b>	<b>283'006.32</b>
<b>Gesamtergebnis Erfolgsrechnung</b>	<b>0.00</b>	<b>-397'300.00</b>	<b>344'973.36</b>

Im Finanzaufwand ist der Zinsaufwand auf den mittel- und langfristigen Verbindlichkeiten über CHF 96'000.00 und den Aufwand für Liegenschaften im Finanzvermögen von CHF 41'600.00 enthalten. Der Finanzertrag beinhaltet unter anderem die Erträge der Liegenschaften im Finanzvermögen über CHF 230'000.00 und diverse Zins- und Finanzerträge im Umfang von CHF 65'500.00. Beim budgetierten ausserordentlichen Aufwand handelt es sich um die zusätzlichen Abschreibungen, welche in die finanzpolitische Reserve eingelegt werden müssen und beim Ertrag um die Auflösung der vierten von fünf Tranchen der Neubewertungsreserve von CHF 283'000.00.

#### 4.2.1 Finanzierungsergebnis (Selbstfinanzierung)

	<b>Budget 2024</b>	<b>Budget 2023</b>	<b>Rechnung 2022</b>
Gesamtergebnis Erfolgsrechnung	-332'900.00	-566'800.00	105'892.66
Abschreibungen Verwaltungsvermögen	955'900.00	914'300.00	770'313.70
Einlagen Fonds u. Spezialfinanzierungen	615'000.00	560'000.00	614'608.50
Entnahmen Fonds u. Spezialfinanzierungen	-120'000.00	-109'200.00	-81'209.60
Einlagen in das Eigenkapital	277'900.00	0.00	0.00
Entnahmen aus dem Eigenkapital	-283'000.00	-283'000.00	-283'006.32
<b>Selbstfinanzierung</b>	<b>1'152'900.00</b>	<b>515'300.00</b>	<b>1'126'598.94</b>
<b>Nettoinvestitionen</b>			
Ergebnis Investitionsrechnung	-3'861'400.00	-3'301'700.00	-1'402'277.50
<b>Finanzierungsergebnis</b>	<b>-2'708'500.00</b>	<b>-2'786'400.00</b>	<b>-275'678.56</b>
(+ = Finanzierungsüberschuss / - = Finanzierungsfehlbetrag)			

#### 4.3 Ergebnis Spezialfinanzierung Abwasser

	<b>Budget 2024</b>	<b>Budget 2023</b>	<b>Rechnung 2022</b>
Betrieblicher Aufwand	970'000.00	836'700.00	985'490.15
Betrieblicher Ertrag	916'500.00	876'200.00	890'528.35
<b>Ergebnis aus betrieblicher Tätigkeit</b>	<b>-53'500.00</b>	<b>39'500.00</b>	<b>-94'961.80</b>
Finanzaufwand	0.00	0.00	0.00
Finanzertrag	4'500.00	4'600.00	4'500.00
<b>Ergebnis aus Finanzierung</b>	<b>4'500.00</b>	<b>4'600.00</b>	<b>4'500.00</b>
<b>Operatives Ergebnis</b>	<b>-49'000.00</b>	<b>44'100.00</b>	<b>-90'461.80</b>
Ausserordentlicher Aufwand	0.00	0.00	0.00
Ausserordentlicher Ertrag	0.00	0.00	0.00
<b>Ausserordentliches Ergebnis</b>	<b>0.00</b>	<b>0.00</b>	<b>0.00</b>
<b>Gesamtergebnis Erfolgsrechnung</b>	<b>-49'000.00</b>	<b>44'100.00</b>	<b>-90'461.80</b>

Im Budgetjahr 2024 ist 70 % des Wiederbeschaffungswertes der Abwasserentsorgung in die Einlage Spezialfinanzierung Werterhaltung einzulegen.

Die planmässigen Abschreibungen betragen CHF 56'500.00 und werden zum selben Betrag aus der Spezialfinanzierung Werterhalt entnommen. Die Anschlussgebühren werden mit CHF 25'000.00 budgetiert.

Die Spezialfinanzierung Abwasser schliesst mit einem Aufwandüberschuss von CHF 49'000.00. Der berechnete Bestand der Spezialfinanzierung im Eigenkapital beträgt nach Aufwandüberschuss zirka CHF 1'038'000.00.

#### 4.4 Ergebnis Spezialfinanzierung Abfall

	Budget 2024	Budget 2023	Rechnung 2022
Betrieblicher Aufwand	344'500.00	337'500.00	309'638.75
Betrieblicher Ertrag	280'000.00	284'000.00	310'585.97
<b>Ergebnis aus betrieblicher Tätigkeit</b>	<b>-64'500.00</b>	<b>-53'500.00</b>	<b>947.22</b>
Finanzaufwand	0.00	0.00	0.00
Finanzertrag	400.00	500.00	400.00
<b>Ergebnis aus Finanzierung</b>	<b>500.00</b>	<b>500.00</b>	<b>400.00</b>
<b>Operatives Ergebnis</b>	<b>-64'100.00</b>	<b>-53'000.00</b>	<b>1'347.22</b>
Ausserordentlicher Aufwand	0.00	0.00	0.00
Ausserordentlicher Ertrag	0.00	0.00	0.00
<b>Ausserordentliches Ergebnis</b>	<b>0.00</b>	<b>0.00</b>	<b>0.00</b>
<b>Gesamtergebnis Erfolgsrechnung</b>	<b>-64'100.00</b>	<b>-53'000.00</b>	<b>1'347.22</b>

Im Budget 2024 weist die Spezialfinanzierung ein Aufwandüberschuss von CHF 64'100.00 aus. Dieses Defizit wird dem Eigenkapital der Spezialfinanzierung belastet. Der Bestand des geplanten Eigenkapitals beträgt demnach noch rund CHF 301'000.00. Die Grundgebühren Kehricht bleiben aufgrund des vorhandenen Eigenkapitals trotz des Aufwandüberschusses unverändert.

#### 4.5 Ergebnis Spezialfinanzierung Wasser

	Budget 2024	Budget 2023	Rechnung 2022
Betrieblicher Aufwand	488'400.00	479'900.00	465'273.80
Betrieblicher Ertrag	363'700.00	370'600.00	334'735.63
<b>Ergebnis aus betrieblicher Tätigkeit</b>	<b>-124'700.00</b>	<b>-109'300.00</b>	<b>-130'538.17</b>
Finanzaufwand	0.00	0.00	0.00
Finanzertrag	3'700.00	3'700.00	3'700.00
<b>Ergebnis aus Finanzierung</b>	<b>3'700.00</b>	<b>3'700.00</b>	<b>3'700.00</b>
<b>Operatives Ergebnis</b>	<b>-121'000.00</b>	<b>-105'600.00</b>	<b>-126'838.17</b>
Ausserordentlicher Aufwand	0.00	0.00	0.00
Ausserordentlicher Ertrag	0.00	0.00	0.00
<b>Ausserordentliches Ergebnis</b>	<b>0.00</b>	<b>0.00</b>	<b>0.00</b>
<b>Gesamtergebnis Erfolgsrechnung</b>	<b>-121'000.00</b>	<b>-105'600.00</b>	<b>-126'838.17</b>

Die Wasserversorgung wird mit einem Gesamtaufwand über CHF 488'400.00 und einem Gesamtertrag von CHF 367'400.00 budgetiert. Daraus resultiert ein Aufwandüberschuss von CHF 121'000.00. Im Budgetjahr 2024 werden 80 % der Werterhaltungskosten abzüglich der budgetierten Anschlussgebühren als Einlage in die Spezialfinanzierung Werterhalt eingelegt. Dem Budget 2024 sind planmässige Abschreibungen im Umfang von CHF 63'500.00 belastet. Die Abschreibungen werden zum selben Betrag aus der Spezialfinanzierung Werterhalt entnommen. Die Anschlussgebühren Wasserversorgung werden mit CHF 20'000.00 eingeplant. Das budgetierte Eigenkapital der Spezialfinanzierung Wasserversorgung beträgt neu rund CHF 1'463'000.00.

#### 4.6 Ergebnis Spezialfinanzierung Feuerwehr

	Budget 2024	Budget 2023	Rechnung 2022
Betrieblicher Aufwand	283'300.00	240'900.00	209'175.10
Betrieblicher Ertrag	157'000.00	160'000.00	150'223.15
<b>Ergebnis aus betrieblicher Tätigkeit</b>	<b>-126'300.00</b>	<b>-80'900.00</b>	<b>-58'951.95</b>
Finanzaufwand	0.00	0.00	0.00
Finanzertrag	27'500.00	25'900.00	35'824.00
<b>Ergebnis aus Finanzierung</b>	<b>27'500.00</b>	<b>25'900.00</b>	<b>35'824.00</b>
<b>Operatives Ergebnis</b>	<b>-98'800.00</b>	<b>-55'000.00</b>	<b>-23'127.95</b>
Ausserordentlicher Aufwand	0.00	0.00	0.00
Ausserordentlicher Ertrag	0.00	0.00	0.00
<b>Ausserordentliches Ergebnis</b>	<b>0.00</b>	<b>0.00</b>	<b>0.00</b>
<b>Gesamtergebnis Erfolgsrechnung</b>	<b>-98'800.00</b>	<b>-55'000.00</b>	<b>-23'127.95</b>

Die Spezialfinanzierung Feuerwehr weist im Budgetjahr 2024 einen Aufwandüberschuss von CHF 98'800.00 aus.

Das Defizit wird dem Eigenkapital der Spezialfinanzierung Feuerwehr belastet. Das berechnete Eigenkapital wird auf CHF 1'246'000.00 veranschlagt.

#### 5 Investitionsrechnung

In der Investitionsrechnung werden Ausgaben für Investitionen mit mehrjähriger Nutzung erfasst. Die Planung der Investitionen basiert auf den Gemeinderatsbeschluss vom 20. September 2023. Die Investitionen werden in folgendem Umfang und Kategorie budgetiert:

	Budget 2024	Budget 2023	Rechnung 2022
<b>Gesamtgemeinde</b>			
Bruttoinvestitionen	3'881'000.00	3'386'700.00	1'440'653.35
Investitionseinnahmen	19'600.00	85'000.00	38'375.85
Total Nettoinvestitionen	3'861'400.00	3'301'700.00	1'402'277.50
<b>Allgemeiner Haushalt</b>			
Bruttoinvestitionen	1'885'000.00	1'906'000.00	587'489.05
Investitionseinnahmen	19'600.00	0.00	38'375.85
Total Nettoinvestitionen	1'865'400.00	1'906'000.00	549'113.20
<b>Spezialfinanzierungen</b>			
Bruttoinvestitionen	1'996'000.00	1'480'700.00	853'164.30
Investitionseinnahmen	0.00	85'000.00	0.00
Total Nettoinvestitionen	1'996'000.00	1'395'700.00	853'164.30

Die Investitionen werden bei der Neueröffnung der entsprechenden Anlagekategorie und der zugehörigen Nutzungsdauer zugeordnet. Der Abschreibungszeitpunkt der Einwohnergemeinde Schüpfen beginnt erst nach Abschluss der Investitionen. Die totalen Nettoinvestitionen werden beim Jahresabschluss in die Erfolgsrechnung verbucht.

Alle vorhandenen Investitionen dienen nur als Budgetierungsgrundlage der Abschreibungen und zur Liquiditätsplanung. Die Investitionsprojekte gelten nicht, als genehmigt und müssen vor der Ausführung durch das zuständige Organ separat mittels Kreditanträge beschlossen werden.

## 6 Eigenkapitalnachweis

in Tausend CHF

Eigenkapital per 01.01.2023		Veränderungsnachweis				Eigenkapital per 31.12.2024	
		aus Hochrechnung 2023 (+/-)		aus Budget 2024 (+/-)			
		TCHF	TCHF	TCHF	TCHF		
<b>29</b>	<b>Eigenkapital</b>	<b>23'614</b>	<b>-240</b>	<b>158</b>	<b>29</b>	<b>Eigenkapital</b>	<b>23'532</b>
290	Verpflichtungen (+) bzw. Vorschüsse (-) gegenüber Spezialfinanzierungen	4'551	-170	-333	290	Verpflichtungen (+) bzw. Vorschüsse (-) gegenüber Spezialfinanzierungen	4'048
29000	SF Feuerwehr	1'400	-55	-99	29000	SF Feuerwehr	1'246
29001	SF Wasserversorgung	1'690	-106	-121	29001	SF Wasserversorgung	1'463
29002	SF Abwasserentsorgung	1'043	44	-49	29002	SF Abwasserentsorgung	1'038
29003	SF Abfall	418	-53	-64	29003	SF Abfall	301
292	Rücklagen der Globalbudgetbereiche	0	0	0	292	Rücklagen der Globalbudgetbereiche	0
293	Vorfinanzierungen	11'515	451	496	293	Vorfinanzierungen	12'462
29301	Wasserversorgung Werterhalt	5'046	187	177	29301	Wasserversorgung Werterhalt	5'410
29302	Abwasserentsorgung Werterhalt	6'469	264	319	29302	Abwasserentsorgung Werterhalt	7'052
294	Reserven	842	0	278	294	Reserven	1'120
29400	Zusätzliche Abschreibungen	842	0	278	29400	Zusätzliche Abschreibungen	1'120
296	Neubewertungsreserve Finanzvermögen	1'198	-283	-283	296	Neubewertungsreserve Finanzvermögen	632
29600	Neubewertungsreserve FV	849	-283	-283	29600	Neubewertungsreserve FV	283
29601	Schwankungsreserve	349	0	0	29601	Schwankungsreserve	349
298	Übriges Eigenkapital	0	0	0	298	Übriges Eigenkapital	0
299	Bilanzüberschuss/-Fehlbetrag	5'508	<b>Jahresergebnis Überschuss (+) Defizit (-)</b>	<b>Jahresergebnis Überschuss (+) Defizit (-)</b>	299	Bilanzüberschuss/-Fehlbetrag	5'270
	<b>Strategisches Eigenkapital allg. Haushalt</b>	<b>7'199</b>	<b>-521</b>	<b>-5</b>		<b>Strategisches Eigenkapital allg. Haushalt</b>	<b>6'673</b>



## 6.1 Spezialfinanzierungen im Eigenkapital (290)

Das Eigenkapital der Spezialfinanzierungen ändert sich nach den erzielten Rechnungsergebnissen der abgebildeten Budgetjahre.

## 6.2 Vorfinanzierungen (293)

Für den Ersatz von Anlagen im Bereich der Wasser- und Abwasserversorgung muss jedes Jahr ein Prozentsatz des Gesamtwertes in den Werterhalt der entsprechenden Spezialfinanzierung eingelegt werden. Die Einlage in den Werterhalt kann um die planmässigen Abschreibungen der Wasser- und Abwasserversorgung reduziert werden. Die Reduktion wurde beim Veränderungsnachweis der Vorfinanzierungen berücksichtigt.

## 6.3 Reserven (294)

Gemäss HRM2 müssen Ertragsüberschüsse im steuerfinanzierten Bereich für zusätzliche Abschreibungen verwendet werden, sofern die ordentlichen Abschreibungen tiefer sind als die Nettoinvestitionen. Die zusätzlich gebuchten Abschreibungen werden auf ein separates Reservekonto im Eigenkapital gebucht. Das Budget 2024 sieht ein Ertragsüberschuss von CHF 277'900.00 vor, welcher aufgrund der tieferen Abschreibungen im Vergleich zu den Investitionen im allgemeinen Haushalt, vollumfänglich als zusätzliche Abschreibungen in die finanzpolitische Reserve eingelegt werden müssen.

## 6.4 Neubewertungsreserve (296)

Aufgrund der Umstellung auf das harmonisierte Rechnungslegungsmodell 2 musste auf den 1. Januar 2016 das Finanzvermögen neu bewertet werden. Das Finanzvermögen wurde durch das neue Rechnungslegungsmodell um CHF 2'156'770.50 höher bewertet als mit dem früheren Rechnungslegungsmodell. Dieser Betrag ist bis Ende 2020 bestehen geblieben. Ab dem Jahr 2021 muss dieser sukzessive abgebaut und über das Eigenkapital verbucht werden. Im ersten Auflösungsjahr muss mit dem Bestand der Neubewertungsreserve zusätzliche eine Schwankungsreserve gebildet werden. Der Gemeinderat hat die Frist für die Auflösung der Neubewertungsreserve auf fünf Jahre festgelegt. Aufgrund des Verkaufs der Wertschriften im Finanzvermögen im Jahr 2021 mussten die in diesem Zusammenhang gebildeten Neubewertungsreserven einmalig erfolgswirksam aufgelöst werden. Aus diesem Grund reduziert sich nun die jährliche Auflösung der Neubewertungsreserve um rund CHF 84'000.00 auf CHF 283'000.00.

## 6.5 Bilanzüberschuss-/fehlbetrag (299)

In diesem Konto wird das tatsächliche Eigenkapital der Einwohnergemeinde Schüpfen dargestellt. Da in den Jahren 2023 und 2024 ein Aufwandüberschuss über CHF 238'400.00 resp. ein ausgeglichenes Ergebnis budgetiert wird, reduziert sich das Eigenkapital auf neu CHF 5'269'577.35.

## 7 Schlussbeurteilung

Zusammenfassend kann das Eigenkapital der Einwohnergemeinde Schüpfen per Ende 2024 als gut beurteilt werden und befindet sich über dem strategischen Eigenkapitalziel des Gemeinderats von MCHF 4,0. Die hohen geplanten Investitionskosten und die tiefe Selbstfinanzierung führen zum Abbau der vorhandenen flüssigen Mittel. Es ist geplant, dass die fehlende Liquidität mit zusätzlichen Fremdmitteln finanziert wird.

Bei der Erarbeitung des Budgets wurden, wie alle Jahre die Kommissionen bei der Festlegung der Aufwände und Erträge miteinbezogen. Die Kommissionen haben bei der Eingabe darauf geachtet, dass die Grundsätze der Wirtschaftlichkeit und Notwendigkeit eingehalten wurden. Die budgetierten Aufwandüberschüsse der Spezialfinanzierungen führen zu einer Reduktion der jeweiligen Eigenkapitalien und der Ertragsüberschuss des allgemeinen Haushalts von CHF 277'900.00 vor Einlage in die finanzpolitische Reserve führt zu einem Anstieg des Eigenkapitals des allgemeinen Haushalts.

## 8 Antrag des Gemeinderates

Der Gemeinderat hat das vorliegende Budget 2024 an seiner Sitzung vom 10. Oktober 2023 genehmigt und mit folgendem Antrag zu Händen der Gemeindeversammlung verabschiedet:

- einer unveränderten Steueranlage von 1.74 Einheiten (Einkommen, Vermögen, Gewinn, Kapital),
- einem unveränderten Liegenschaftssteuersatz von 0.8 Promille des amtlichen Wertes und
- dem Budget 2024 bestehend aus den folgenden Bestandteilen:


<b>ERFOLGSRECHNUNG</b>	Aufwand Gesamthaushalt	CHF	15'466'900.00
	Ertrag Gesamthaushalt	CHF	15'134'000.00
	<b>Aufwandüberschuss</b>	<b>CHF</b>	<b>332'900.00</b>

davon

Aufwand Allgemeiner Haushalt	CHF	13'380'700.00
Ertrag Allgemeiner Haushalt	CHF	13'380'700.00
Ergebnis	CHF	0.00
Aufwand Abwasserentsorgung	CHF	970'000.00
Ertrag Abwasserentsorgung	CHF	921'000.00
<b>Aufwandüberschuss</b>	<b>CHF</b>	<b>49'000.00</b>
Aufwand Abfallentsorgung	CHF	344'500.00
Ertrag Abfallentsorgung	CHF	280'400.00
<b>Aufwandüberschuss</b>	<b>CHF</b>	<b>64'100.00</b>
Aufwand Wasserversorgung	CHF	488'400.00
Ertrag Wasserversorgung	CHF	367'400.00
<b>Aufwandüberschuss</b>	<b>CHF</b>	<b>121'000.00</b>
Aufwand Feuerwehr	CHF	283'300.00
Ertrag Feuerwehr	CHF	184'500.00
<b>Aufwandüberschuss</b>	<b>CHF</b>	<b>98'800.00</b>

Schüpfen, 10. Oktober 2023

### Gemeinderat Schüpfen

Gemeindepräsident  
  
Pierre-André Pittet

Gemeindeschreiber  
  
Patrik Schenk

### Finanzkommission Schüpfen

Präsident Finanzkommission  
  
Michael Zurbuchen

Finanzverwalter  
  
Remo Werthmüller

## 9 Genehmigung

Die Gemeindeversammlung Schüpfen hat das Budget 2024 am 5. Dezember 2023 gemäss dem vorstehenden Antrag genehmigt.

Schüpfen, 5. Dezember 2023

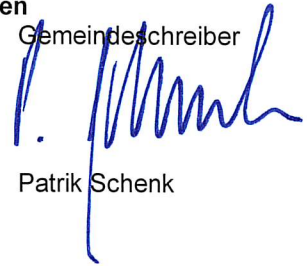
**Einwohnergemeinde Schüpfen**

Gemeindepräsident



Pierre-André Pittet

Gemeindefschreiber



Patrik Schenk

## Erfolgsrechnung

		Budget 2024		Budget 2023		Rechnung 2022	
		Aufwand	Ertrag	Aufwand	Ertrag	Aufwand	Ertrag
	<b>ERFOLGSRECHNUNG</b>	<b>15'553'000.00</b>	<b>15'553'000.00</b>	<b>15'569'200.00</b>	<b>15'569'200.00</b>	<b>15'031'707.92</b>	<b>15'031'707.92</b>
<b>000</b>	<b>Allgemeine Verwaltung</b> Nettoaufwand	<b>1'437'100.00</b>	<b>117'800.00</b> 1'319'300.00	<b>1'439'200.00</b>	<b>101'500.00</b> 1'337'700.00	<b>1'335'101.40</b>	<b>128'041.66</b> 1'207'059.74
<b>01</b>	<b>Legislative und Exekutive</b> Nettoaufwand	<b>224'300.00</b>	224'300.00	<b>219'000.00</b>	219'000.00	<b>214'028.35</b>	214'028.35
<b>011</b>	<b>Legislative</b> Nettoaufwand	<b>47'700.00</b>	47'700.00	<b>41'900.00</b>	41'900.00	<b>43'801.00</b>	43'801.00
<b>0110</b>	<b>Legislative</b>	<b>47'700.00</b>		<b>41'900.00</b>		<b>43'801.00</b>	
3000.01	Entsch., Tag- und Sitzungsgelder	6'200.00		1'400.00		1'585.00	
3102.01	Drucksachen, Publikationen	5'000.00		5'000.00		4'081.30	
3130.01	Dienstleistungen Dritter	16'000.00		15'000.00		15'731.85	
3132.01	Honorare externe Berater, Gutachten, Fachexperten	13'000.00		13'000.00		14'981.05	
3199.01	Übriger Betriebsaufwand	500.00		500.00		471.80	
3636.01	Beiträge an private Organisationen ohne Erwerbszweck	7'000.00		7'000.00		6'950.00	
<b>012</b>	<b>Exekutive</b> Nettoaufwand	<b>176'600.00</b>	176'600.00	<b>177'100.00</b>	177'100.00	<b>170'227.35</b>	170'227.35
<b>0120</b>	<b>Exekutive</b>	<b>176'600.00</b>		<b>177'100.00</b>		<b>170'227.35</b>	
3000.01	Entsch., Tag- und Sitzungsgelder	18'700.00		20'000.00		18'382.55	
3010.01	Löhne	101'000.00		101'000.00		103'128.00	
3050.01	AG-Beiträge AHV, IV, EO, ALV	8'200.00		8'200.00		8'216.15	
3053.01	AG-Beiträge an Unfallversicherung	300.00		400.00		259.65	
3055.01	AG-Beiträge an Krankentaggeldversicherung	900.00				879.60	
3090.01	Aus- und Weiterbildung	500.00		500.00		50.00	
3100.03	Repräsentationen	3'000.00		3'000.00		3'267.65	
3170.01	Spesenentschädigungen	14'000.00		14'000.00		14'000.00	
3199.03	Freier Ratskredit	30'000.00		30'000.00		22'043.75	
<b>02</b>	<b>Allgemeine Dienste</b> Nettoaufwand	<b>1'212'800.00</b>	<b>117'800.00</b> 1'095'000.00	<b>1'220'200.00</b>	<b>101'500.00</b> 1'118'700.00	<b>1'121'073.05</b>	<b>128'041.66</b> 993'031.39
<b>022</b>	<b>Allgemeine Dienste</b> Nettoaufwand	<b>1'154'600.00</b>	<b>117'800.00</b> 1'036'800.00	<b>1'160'000.00</b>	<b>101'500.00</b> 1'058'500.00	<b>1'056'388.05</b>	<b>128'041.66</b> 928'346.39

## Erfolgsrechnung

		Budget 2024		Budget 2023		Rechnung 2022	
		Aufwand	Ertrag	Aufwand	Ertrag	Aufwand	Ertrag
<b>0220</b>	<b>Allgemeine Dienste</b>	<b>1'154'600.00</b>	<b>117'800.00</b>	<b>1'160'000.00</b>	<b>101'500.00</b>	<b>1'056'388.05</b>	<b>128'041.66</b>
3010.01	Löhne	724'000.00		718'000.00		681'486.60	
3010.09	Kranken- + Unfalltaggelder, EO	-500.00		-500.00		-52'060.55	
3050.01	AG-Beiträge AHV, IV, EO, ALV	52'000.00		51'000.00		52'287.90	
3052.01	AG-Beiträge an Pensionskasse	35'700.00		35'700.00		30'334.60	
3053.01	AG-Beiträge an Unfallversicherung	14'700.00		14'700.00		11'002.50	
3055.01	AG-Beiträge an Krankentaggeldversicherung	7'000.00		6'100.00		6'200.80	
3090.01	Aus- und Weiterbildung	6'000.00					
3099.01	Uebriger Personalaufwand	12'000.00		15'000.00		25'562.70	
3100.01	Büromaterial	23'000.00		23'000.00		17'718.20	
3101.01	Betriebs-, Verbrauchsmaterial	1'000.00		1'000.00		520.47	
3109.01	Übriger Material- und Verwaltungsaufwand	5'000.00		5'000.00		4'084.65	
3110.01	Büromöbel und Geräte	2'000.00		1'000.00		1'229.20	
3130.01	Dienstleistungen Dritter	17'000.00		18'000.00		17'821.88	
3130.04	Betriebungskosten	300.00		500.00		342.90	
3130.05	Diverse Gebühren	4'400.00		5'000.00		4'396.60	
3132.01	Honorare externe Berater, Gutachten, Fachexperten	3'000.00		42'400.00		16'372.80	
3133.01	Informatik-Nutzungsaufwand	157'000.00		132'200.00		157'602.95	
3134.01	Haftpflicht- und Sachversicherungen	4'100.00		4'100.00		4'095.30	
3150.01	Unterhalt Mobilien, Geräte	1'500.00		1'000.00		5'012.20	
3170.01	Spesenentschädigungen	1'000.00		1'500.00		665.60	
3300.61	Planmässige Abschreibungen Mobilien	3'300.00		3'300.00		3'287.00	
3320.01	Planmässige Abschreibungen Informatik	13'400.00		11'000.00			
3611.01	Entschädigung an Kanton und Konkordate	5'000.00		5'000.00		5'052.05	
3611.02	Entschädigung an Kanton (Servicegebühren)	51'700.00		55'000.00		52'252.70	
3636.01	Beiträge an private Organisationen ohne Erwerbszweck	11'000.00		11'000.00		11'119.00	
4250.01	Verkäufe		500.00		500.00		314.89
4260.01	Rückerstattung und Kostenbeteiligung Dritter		500.00		500.00		12'926.77
4611.01	Entschädigung Registerführung Kirchensteuern		3'500.00		3'500.00		3'400.00
4612.03	Interne Verrechnung Spezialfinanzierungen		79'300.00		65'000.00		79'400.00
4910.01	Interne Verrechnung von Dienstleistungen		34'000.00		32'000.00		32'000.00
<b>029</b>	<b>Verwaltungsliegenschaften</b>	<b>58'200.00</b>		<b>60'200.00</b>		<b>64'685.00</b>	
	Nettoaufwand		58'200.00		60'200.00		64'685.00
<b>290</b>	<b>Verwaltungsliegenschaften</b>	<b>58'200.00</b>		<b>60'200.00</b>		<b>64'685.00</b>	
3010.01	Löhne	27'400.00		27'300.00		27'401.40	
3050.01	AG-Beiträge AHV, IV, EO, ALV	2'100.00		2'100.00		2'132.30	
3052.01	AG-Beiträge an Pensionskasse	700.00		700.00		624.00	
3053.01	AG-Beiträge an Unfallversicherung	700.00		900.00		712.35	

## Erfolgsrechnung

		Budget 2024		Budget 2023		Rechnung 2022	
		Aufwand	Ertrag	Aufwand	Ertrag	Aufwand	Ertrag
3055.01	AG-Beiträge an Krankentaggeldversicherung	200.00		300.00		231.65	
3101.01	Betriebs-, Verbrauchsmaterial	1'500.00		1'500.00		846.30	
3111.01	Maschinen und Geräte	1'000.00		4'000.00		298.70	
3120.01	Ver- und Entsorgung	2'000.00		10'000.00		10'470.60	
3120.02	Strom	7'000.00					
3120.03	Wasser	1'000.00					
3120.05	Heizmaterial	5'000.00					
3134.01	Haftpflicht- und Sachversicherungen	1'200.00		1'200.00		1'179.60	
3144.01	Unterhalt Hochbauten, Gebäude	7'000.00		10'300.00		20'588.10	
3151.01	Unterhalt Mobilien, Geräte	500.00		1'000.00		200.00	
3300.41	Planmässige Abschreibungen Hochbauten	900.00		900.00			
<b>1</b>	<b>Öffentliche Ordnung und Sicherheit, Verteidigung</b>	<b>515'300.00</b>	<b>390'800.00</b>	<b>467'400.00</b>	<b>348'400.00</b>	<b>419'465.10</b>	<b>288'881.77</b>
	Nettoaufwand		124'500.00		119'000.00		130'583.33
<b>11</b>	<b>Öffentliche Sicherheit</b>	<b>21'500.00</b>		<b>21'000.00</b>		<b>12'927.95</b>	
	Nettoaufwand		21'500.00		21'000.00		12'927.95
<b>112</b>	<b>Verkehrssicherheit</b>	<b>21'500.00</b>		<b>21'000.00</b>		<b>12'927.95</b>	
	Nettoaufwand		21'500.00		21'000.00		12'927.95
<b>1120</b>	<b>Verkehrssicherheit</b>	<b>21'500.00</b>		<b>21'000.00</b>		<b>12'927.95</b>	
3130.01	Dienstleistungen Dritter	15'000.00		10'000.00		6'469.80	
3320.91	Planmässige Abschreibungen übrige immaterielle Anlagen	6'500.00		11'000.00		6'458.15	
<b>14</b>	<b>Allgemeines Rechtswesen</b>	<b>86'300.00</b>	<b>77'500.00</b>	<b>83'100.00</b>	<b>82'500.00</b>	<b>63'205.35</b>	<b>67'426.07</b>
	Nettoaufwand		8'800.00		600.00		
	Nettoertrag					4'220.72	
<b>140</b>	<b>Allgemeines Rechtswesen</b>	<b>86'300.00</b>	<b>77'500.00</b>	<b>83'100.00</b>	<b>82'500.00</b>	<b>63'205.35</b>	<b>67'426.07</b>
	Nettoaufwand		8'800.00		600.00		
	Nettoertrag					4'220.72	
<b>1400</b>	<b>Allgemeines Rechtswesen</b>	<b>86'300.00</b>	<b>77'500.00</b>	<b>83'100.00</b>	<b>82'500.00</b>	<b>63'205.35</b>	<b>67'426.07</b>
3130.01	Dienstleistungen Dritter	12'000.00		10'000.00		15'951.80	
3130.02	Bewachung durch Dritte	2'000.00		4'000.00			
3130.03	Baubewilligungsgebühren	23'000.00		24'000.00		22'261.35	
3130.07	Einbürgerungsgebühren	13'500.00		13'500.00			
3132.01	Honorare externe Berater, Gutachten, Fachexperten	20'000.00		30'000.00		18'557.10	
3320.91	Planmässige Abschreibungen übrige immaterielle Anlagen	15'800.00		1'600.00		6'435.10	

## Erfolgsrechnung

		Budget 2024		Budget 2023		Rechnung 2022	
		Aufwand	Ertrag	Aufwand	Ertrag	Aufwand	Ertrag
4210.01	Gebühren für Amtshandlungen		24'000.00		24'000.00		30'440.12
4210.02	Gebühren für Baubewilligungsgebühren		35'000.00		40'000.00		36'985.95
4210.03	Gebühren für Einbürgerungen		18'500.00		18'500.00		
<b>15</b>	<b>Feuerwehr</b>	<b>283'300.00</b>	<b>283'300.00</b>	<b>240'900.00</b>	<b>240'900.00</b>	<b>209'175.10</b>	<b>209'175.10</b>
<b>150</b>	<b>Feuerwehr</b>	<b>283'300.00</b>	<b>283'300.00</b>	<b>240'900.00</b>	<b>240'900.00</b>	<b>209'175.10</b>	<b>209'175.10</b>
<b>1500</b>	<b>Feuerwehr zweiseitig</b>	<b>283'300.00</b>	<b>283'300.00</b>	<b>240'900.00</b>	<b>240'900.00</b>	<b>209'175.10</b>	<b>209'175.10</b>
3000.01	Entsch., Tag- und Sitzungsgelder	70'000.00		65'000.00		69'257.85	
3050.01	AG-Beiträge AHV, IV, EO, ALV	1'500.00				1'205.95	
3090.01	Aus- und Weiterbildung	26'000.00		26'000.00		15'711.50	
3100.01	Büromaterial	2'000.00		4'500.00		1'432.35	
3101.01	Betriebs-, Verbrauchsmaterial	2'800.00		2'800.00		2'969.80	
3109.01	Übriger Material- und Verwaltungsaufwand	1'500.00		1'500.00			
3111.03	Maschinen und Geräte Feuerwehr	14'000.00		10'000.00		19'371.35	
3112.01	Kleider, Wäsche	8'500.00		18'500.00		11'817.85	
3120.01	Ver- und Entsorgung			1'000.00		1'527.30	
3120.02	Strom	1'000.00					
3120.03	Wasser			11'000.00			
3120.05	Heizmaterial	4'000.00					
3130.01	Dienstleistungen Dritter	5'000.00		5'000.00		1'594.70	
3134.01	Haftpflicht- und Sachversicherungen	6'000.00		6'000.00		5'763.65	
3144.05	Unterhalt Hochbauten, Gebäude Feuerwehr	2'000.00		2'000.00			
3151.02	Unterhalt Mobilien, Geräte Feuerwehr	28'300.00		16'100.00		15'179.85	
3161.01	Mieten, Pachten, Benützungsgebühren					170.00	
3170.01	Spesenentschädigungen	200.00					
3181.02	Abschreibungen Wehrdienstersatzabgaben	3'000.00		5'000.00		2'025.20	
3199.01	Übriger Betriebsaufwand			3'000.00		8'740.90	
3300.61	Planmässige Abschreibungen Mobilien	43'900.00		34'600.00		24'351.40	
3300.91	Planmässige Abschreibungen übrige Sachanlagen VV	27'100.00		27'100.00		27'111.00	
3612.01	Entschädigung an Gemeinden und Gemeindeverbände	500.00		500.00			
3612.41	Interne Verrechnung von Dienstleistungen Feuerwehr	36'000.00					
3632.01	Beiträge an Gemeinden und Gemeindeverbände			1'300.00		944.45	
4200.01	Ersatzabgaben Feuerwehr		150'000.00		150'000.00		145'845.65
4260.01	Rückerstattung und Kostenbeteiligung Dritter		7'000.00		10'000.00		4'377.50
4409.11	Verrechnung kalk. Zinsen Feuerwehr		1'000.00		900.00		1'000.00
4411.61	Gewinne aus Verkäufen Mobilien						8'000.00
4461.01	Beitrag von Gebäudeversicherung		26'500.00		25'000.00		26'824.00
9011.01	Entnahme aus Spezialfinanzierung				55'000.00		23'127.95

## Erfolgsrechnung

		Budget 2024		Budget 2023		Rechnung 2022	
		Aufwand	Ertrag	Aufwand	Ertrag	Aufwand	Ertrag
9011.11	Entnahme aus Rechnungsausgleich		98'800.00				
<b>16</b>	<b>Verteidigung</b>	<b>124'200.00</b>	<b>30'000.00</b>	<b>122'400.00</b>	<b>25'000.00</b>	<b>134'156.70</b>	<b>12'280.60</b>
	Nettoaufwand		94'200.00		97'400.00		121'876.10
<b>161</b>	<b>Militärische Verteidigung</b>	<b>44'000.00</b>	<b>30'000.00</b>	<b>33'800.00</b>	<b>25'000.00</b>	<b>43'623.35</b>	<b>12'280.60</b>
	Nettoaufwand		14'000.00		8'800.00		31'342.75
<b>1610</b>	<b>Militärische Verteidigung</b>	<b>44'000.00</b>	<b>30'000.00</b>	<b>33'800.00</b>	<b>25'000.00</b>	<b>43'623.35</b>	<b>12'280.60</b>
3010.01	Löhne	5'200.00		6'000.00		5'175.15	
3053.01	AG-Beiträge an Unfallversicherung	100.00		200.00		53.60	
3055.01	AG-Beiträge an Krankentaggeldversicherung	100.00				45.10	
3120.01	Ver- und Entsorgung			5'000.00		8'138.15	
3120.02	Strom	4'500.00					
3120.03	Wasser	1'900.00					
3120.05	Heizmaterial	4'300.00					
3130.01	Dienstleistungen Dritter					400.00	
3134.01	Haftpflicht- und Sachversicherungen	3'000.00		3'100.00		3'000.00	
3144.01	Unterhalt Hochbauten, Gebäude	2'000.00		2'000.00		60.00	
3144.03	Baulicher Unterhalt Schützenhaus	8'000.00		8'000.00		8'000.00	
3144.04	Baulicher Unterhalt Militärunterkunft	4'000.00		4'000.00		12'966.80	
3151.01	Unterhalt Mobilien, Geräte	1'000.00		500.00		1'458.55	
3170.01	Spesenentschädigungen			100.00			
3300.11	Planmässige Abschreibungen Strassen	5'100.00					
3300.41	Planmässige Abschreibungen Hochbauten	3'200.00		3'300.00		2'713.00	
3300.61	Planmässige Abschreibungen Mobilien	1'600.00		1'600.00		1'613.00	
4610.01	Entschädigung Truppeneinquartierung		30'000.00		25'000.00		12'280.60
<b>162</b>	<b>Zivile Verteidigung</b>	<b>80'200.00</b>		<b>88'600.00</b>		<b>90'533.35</b>	
	Nettoaufwand		80'200.00		88'600.00		90'533.35
<b>1620</b>	<b>Zivilschutz</b>	<b>80'200.00</b>		<b>88'600.00</b>		<b>90'533.35</b>	
3120.01	Ver- und Entsorgung			16'000.00		17'722.40	
3120.02	Strom	4'500.00					
3120.03	Wasser	1'800.00					
3120.05	Heizmaterial	4'000.00					
3130.01	Dienstleistungen Dritter	1'000.00		1'000.00		1'439.05	
3134.01	Haftpflicht- und Sachversicherungen	3'100.00		3'100.00		3'126.10	
3144.01	Unterhalt Hochbauten, Gebäude	2'000.00		2'000.00		15'767.90	
3151.01	Unterhalt Mobilien, Geräte	1'300.00		8'500.00		1'277.55	



## Erfolgsrechnung

		Budget 2024		Budget 2023		Rechnung 2022	
		Aufwand	Ertrag	Aufwand	Ertrag	Aufwand	Ertrag
3300.41	Planmässige Abschreibungen Hochbauten	9'900.00		2'600.00			
3300.61	Planmässige Abschreibungen Mobilien	1'700.00					
3632.01	Beiträge an Gemeinden und Gemeindeverbände	50'500.00		55'000.00		50'815.00	
3910.01	Interne Verrechnung von Dienstleistungen	400.00		400.00		385.35	
<b>2</b>	<b>Bildung</b>	<b>4'621'700.00</b>	<b>880'400.00</b>	<b>4'780'000.00</b>	<b>851'800.00</b>	<b>4'130'901.18</b>	<b>643'961.25</b>
	Nettoaufwand		3'741'300.00		3'928'200.00		3'486'939.93
<b>21</b>	<b>Obligatorische Schule</b>	<b>4'621'100.00</b>	<b>880'400.00</b>	<b>4'779'400.00</b>	<b>851'800.00</b>	<b>4'130'351.18</b>	<b>643'961.25</b>
	Nettoaufwand		3'740'700.00		3'927'600.00		3'486'389.93
<b>211</b>	<b>Eingangsstufe</b>	<b>186'100.00</b>		<b>194'100.00</b>		<b>178'375.00</b>	
	Nettoaufwand		186'100.00		194'100.00		178'375.00
<b>2110</b>	<b>Kindergarten</b>	<b>186'100.00</b>		<b>194'100.00</b>		<b>178'375.00</b>	
3104.01	Lehrmittel	14'700.00		14'300.00		14'405.25	
3104.11	Material Werken	2'500.00		2'500.00		3'732.10	
3119.01	Anschaffung Mobilien, Geräte	5'500.00		1'600.00			
3130.01	Dienstleistungen Dritter	900.00		5'400.00		444.10	
3134.01	Haftpflicht- und Sachversicherungen	1'300.00		1'400.00		1'311.25	
3611.12	Beiträge an Kanton, Lohnanteile	161'200.00		168'900.00		144'592.55	
3612.01	Entschädigung an Gemeinden und Gemeindeverbände					13'889.75	
<b>212</b>	<b>Primarstufe</b>	<b>1'689'300.00</b>	<b>527'200.00</b>	<b>1'786'900.00</b>	<b>513'100.00</b>	<b>1'468'651.36</b>	<b>373'566.15</b>
	Nettoaufwand		1'162'100.00		1'273'800.00		1'095'085.21
<b>2120</b>	<b>Primarstufe</b>	<b>1'689'300.00</b>	<b>527'200.00</b>	<b>1'786'900.00</b>	<b>513'100.00</b>	<b>1'468'651.36</b>	<b>373'566.15</b>
3090.01	Aus- und Weiterbildung	27'000.00		21'800.00		10'408.65	
3100.01	Büromaterial	2'000.00		3'500.00		2'036.45	
3104.01	Lehrmittel	68'000.00		81'600.00		75'313.02	
3104.11	Material Werken	15'000.00		15'000.00		15'825.45	
3119.01	Anschaffung Mobilien, Geräte	13'600.00		21'900.00		8'893.95	
3119.03	Anschaffung Turnmaterial	800.00		600.00			
3130.01	Dienstleistungen Dritter	6'200.00		11'200.00		4'330.10	
3134.01	Haftpflicht- und Sachversicherungen	3'000.00		2'900.00		2'895.45	
3150.01	Unterhalt Mobilien, Geräte	18'600.00		22'000.00		23'522.35	
3171.01	Beiträge an Schulreisen und Exkursionen	8'000.00		9'900.00		8'282.45	
3171.02	Beiträge an Skilager	23'100.00		28'600.00			
3171.03	Landschul- und Projektwochen, Prävention	20'000.00		44'500.00		30'654.80	
3300.61	Planmässige Abschreibungen Mobilien	23'000.00		22'000.00		15'534.55	

## Erfolgsrechnung

		Budget 2024		Budget 2023		Rechnung 2022	
		Aufwand	Ertrag	Aufwand	Ertrag	Aufwand	Ertrag
3611.12	Beiträge an Kanton, Lohnanteile	1'385'000.00		1'387'400.00		1'231'767.00	
3612.01	Entschädigung an Gemeinden und Gemeindeverbände	20'900.00		62'800.00		39'187.14	
3612.04	VMR Seeland Südost; Kosten Betrieb	55'100.00		51'200.00			
4230.01	Schulgelder von anderen Gemeinden		20'900.00		10'400.00		17'262.40
4612.02	BMV Seeland Südost; Anteile anderer Gemeinden		506'300.00		502'700.00		356'303.75
<b>213</b>	<b>Oberstufe</b>	<b>1'039'000.00</b>	<b>85'400.00</b>	<b>1'123'600.00</b>	<b>113'900.00</b>	<b>898'926.89</b>	<b>13'991.85</b>
	Nettoaufwand		953'600.00		1'009'700.00		884'935.04
<b>2130</b>	<b>Sekundarstufe I</b>	<b>1'039'000.00</b>	<b>85'400.00</b>	<b>1'123'600.00</b>	<b>113'900.00</b>	<b>898'926.89</b>	<b>13'991.85</b>
3090.01	Aus- und Weiterbildung	10'400.00		7'700.00		5'081.25	
3100.01	Büromaterial	2'500.00		2'500.00		607.50	
3104.01	Lehrmittel	37'500.00		41'200.00		45'212.94	
3104.11	Material Werken	18'700.00		18'000.00		17'217.85	
3105.01	Lebensmittel	12'000.00		18'300.00		12'995.55	
3119.01	Anschaffung Mobilien, Geräte	1'000.00		12'700.00		68'421.15	
3130.01	Dienstleistungen Dritter	10'000.00		13'300.00		10'454.90	
3133.01	Informatik-Nutzungsaufwand	70'000.00		77'100.00			
3134.01	Haftpflicht- und Sachversicherungen	1'500.00		1'500.00		1'479.95	
3150.01	Unterhalt Mobilien, Geräte	12'000.00		6'400.00		11'932.70	
3171.01	Beiträge an Schulreisen und Exkursionen	3'000.00		4'200.00		1'245.40	
3171.02	Beiträge an Skilager	13'000.00		16'000.00		18'242.60	
3171.03	Landschul- und Projektwochen, Prävention	20'800.00		13'200.00		12'872.40	
3300.61	Planmässige Abschreibungen Mobilien	10'800.00		10'800.00		10'768.00	
3611.12	Beiträge an Kanton, Lohnanteile	741'400.00		741'500.00		574'565.75	
3612.01	Entschädigung an Gemeinden und Gemeindeverbände			71'200.00			
3612.02	Schulgelder Gymnasien	74'400.00		68'000.00		107'828.95	
4230.01	Schulgelder von anderen Gemeinden		85'400.00		113'900.00		13'991.85
<b>214</b>	<b>Musikschulen</b>	<b>125'000.00</b>		<b>125'000.00</b>		<b>136'578.70</b>	
	Nettoaufwand		125'000.00		125'000.00		136'578.70
<b>2140</b>	<b>Musikschulen</b>	<b>125'000.00</b>		<b>125'000.00</b>		<b>136'578.70</b>	
3636.05	Entschädigung an Gemeinden und Gemeindeverbände	125'000.00		125'000.00		136'578.70	
<b>217</b>	<b>Schulliegenschaften</b>	<b>1'099'400.00</b>	<b>71'700.00</b>	<b>1'110'000.00</b>	<b>60'500.00</b>	<b>1'022'952.41</b>	<b>71'692.60</b>
	Nettoaufwand		1'027'700.00		1'049'500.00		951'259.81
<b>2170</b>	<b>Schulliegenschaften</b>	<b>1'099'400.00</b>	<b>71'700.00</b>	<b>1'110'000.00</b>	<b>60'500.00</b>	<b>1'022'952.41</b>	<b>71'692.60</b>
3010.01	Löhne	480'000.00		482'800.00		372'337.15	

## Erfolgsrechnung

		Budget 2024		Budget 2023		Rechnung 2022	
		Aufwand	Ertrag	Aufwand	Ertrag	Aufwand	Ertrag
3030.01	Temporäre Arbeitskräfte	16'000.00		16'000.00		116'357.70	
3050.01	AG-Beiträge AHV, IV, EO, ALV	31'100.00		34'000.00		28'953.78	
3052.01	AG-Beiträge an Pensionskasse	22'000.00		18'500.00		15'597.15	
3053.01	AG-Beiträge an Unfallversicherung	12'500.00		12'500.00		9'454.38	
3055.01	AG-Beiträge an Krankentaggeldversicherung	3'800.00		3'800.00		3'170.20	
3090.01	Aus- und Weiterbildung	3'000.00					
3099.01	Uebrigter Personalaufwand	8'000.00		10'000.00		4'046.65	
3101.01	Betriebs-, Verbrauchsmaterial	50'000.00		50'000.00		49'088.35	
3109.01	Übriger Material- und Verwaltungsaufwand	5'500.00		3'000.00		9'382.45	
3111.01	Maschinen und Geräte	12'500.00		16'000.00		15'220.25	
3111.02	Turngeräte für Schule und Vereine	14'500.00		6'000.00		3'830.10	
3120.02	Strom	45'000.00		45'000.00		37'374.10	
3120.03	Wasser	7'000.00		7'000.00		10'600.05	
3120.05	Heizmaterial	75'500.00		75'500.00		70'508.65	
3130.01	Dienstleistungen Dritter	1'000.00		1'500.00		795.50	
3134.01	Haftpflicht- und Sachversicherungen	16'900.00		16'300.00		16'303.50	
3144.01	Unterhalt Hochbauten, Gebäude	98'700.00		114'500.00		94'171.45	
3144.02	Baulicher Unterhalt Sporthalle	16'500.00		25'000.00		29'546.10	
3151.01	Unterhalt Mobilien, Geräte	12'500.00		19'000.00		11'967.50	
3161.01	Mieten, Pachten, Benützungsgebühren	2'000.00		2'000.00		2'969.35	
3170.01	Spesenentschädigungen	3'000.00		3'000.00		3'244.70	
3300.41	Planmässige Abschreibungen Hochbauten	146'200.00		135'500.00		106'065.70	
3300.61	Planmässige Abschreibungen Mobilien	10'000.00		8'100.00		5'495.70	
3910.01	Interne Verrechnung von Dienstleistungen	6'200.00		5'000.00		6'471.95	
4260.01	Rückerstattung und Kostenbeteiligung Dritter				500.00		
4470.01	Mietzinse		8'000.00		8'000.00		8'000.00
4472.01	Benützungsgebühren		21'700.00		10'000.00		21'692.60
4910.01	Interne Verrechnung von Dienstleistungen		42'000.00		42'000.00		42'000.00
<b>218</b>	<b>Tagesbetreuung</b>	<b>243'800.00</b>	<b>191'200.00</b>	<b>197'500.00</b>	<b>160'300.00</b>	<b>192'087.60</b>	<b>179'855.65</b>
	Nettoaufwand		52'600.00		37'200.00		12'231.95
<b>2180</b>	<b>Tagesbetreuung</b>	<b>243'800.00</b>	<b>191'200.00</b>	<b>197'500.00</b>	<b>160'300.00</b>	<b>192'087.60</b>	<b>179'855.65</b>
3010.01	Löhne	11'000.00		10'000.00		11'213.25	
3050.01	AG-Beiträge AHV, IV, EO, ALV	300.00		700.00		231.00	
3053.01	AG-Beiträge an Unfallversicherung	100.00		300.00		13.15	
3055.01	AG-Beiträge an Krankentaggeldversicherung	100.00				44.75	
3105.11	Lebensmittel Ziegelried	9'000.00		10'000.00		9'092.90	
3105.12	Lebensmittel TS Schüpfen	31'800.00		30'000.00		31'819.35	
3105.13	Lebensmittel TS Schüpfberg	9'000.00					

## Erfolgsrechnung

		Budget 2024		Budget 2023		Rechnung 2022	
		Aufwand	Ertrag	Aufwand	Ertrag	Aufwand	Ertrag
3111.01	Maschinen und Geräte	1'500.00		1'500.00		2'233.80	
3611.21	Besoldungsanteile Kanton TS Ziegelried	42'000.00		45'000.00		42'075.20	
3611.22	Besoldungsanteile Kanton TS Schüpfen	97'000.00		100'000.00		95'364.20	
3611.23	Besoldungsanteile Kanton TS Schüpfberg	42'000.00					
4230.11	Elternbeiträge Betreuung TS Ziegelried		15'500.00		13'500.00		17'246.50
4230.12	Elternbeiträge Betreuung TS Schüpfen		75'000.00		75'000.00		76'102.65
4230.13	Elternbeiträge Betreuung TS Schüpfberg		15'500.00				
4260.11	Elternbeiträge Essen TS Ziegelried		7'500.00		6'800.00		8'092.50
4260.12	Elternbeiträge Essen TS Schüpfen		27'700.00		30'000.00		26'576.00
4260.13	Elternbeiträge Essen TS Schüpfberg		8'000.00				
4631.01	Beiträge von Kanton		42'000.00		35'000.00		51'838.00
<b>219</b>	<b>Obligatorische Schule</b>	<b>238'500.00</b>	<b>4'900.00</b>	<b>242'300.00</b>	<b>4'000.00</b>	<b>232'779.22</b>	<b>4'855.00</b>
	Nettoaufwand		233'600.00		238'300.00		227'924.22
<b>2190</b>	<b>Schulleitung und Schulverwaltung</b>	<b>57'900.00</b>		<b>59'400.00</b>		<b>54'453.25</b>	
3000.01	Entsch., Tag- und Sitzungsgelder	7'300.00		8'000.00		7'378.15	
3010.01	Löhne	43'900.00		44'300.00		41'355.30	
3050.01	AG-Beiträge AHV, IV, EO, ALV	3'400.00		3'400.00		3'472.40	
3052.01	AG-Beiträge an Pensionskasse	1'400.00		1'400.00		1'362.00	
3053.01	AG-Beiträge an Unfallversicherung	500.00		900.00		511.60	
3055.01	AG-Beiträge an Krankentaggeldversicherung	400.00		400.00		373.80	
3130.01	Dienstleistungen Dritter	1'000.00		1'000.00			
<b>2192</b>	<b>Schulbibliothek</b>	<b>11'400.00</b>		<b>13'600.00</b>		<b>8'669.87</b>	
3103.03	Bibliothek Primarschulen	8'400.00		8'400.00		6'233.02	
3103.04	Bibliothek Sekundarschule	3'000.00		5'200.00		2'436.85	
<b>2193</b>	<b>Schulveranstaltungen</b>	<b>3'000.00</b>		<b>5'000.00</b>		<b>4'401.60</b>	
3130.01	Dienstleistungen Dritter	3'000.00		5'000.00		4'401.60	
<b>2195</b>	<b>Schülertransporte</b>	<b>100'000.00</b>		<b>100'000.00</b>		<b>99'129.50</b>	
3130.01	Dienstleistungen Dritter	100'000.00		100'000.00		99'129.50	
<b>2197</b>	<b>Schulsozialdienst</b>	<b>66'200.00</b>	<b>4'900.00</b>	<b>64'300.00</b>	<b>4'000.00</b>	<b>66'125.00</b>	<b>4'855.00</b>
3130.01	Dienstleistungen Dritter	61'300.00		60'300.00		61'270.00	
3704.01	Durchlaufende Beiträge	4'900.00		4'000.00		4'855.00	
4704.01	Durchlaufende Beiträge		4'900.00		4'000.00		4'855.00
<b>29</b>	<b>Übriges Bildungswesen</b>	<b>600.00</b>		<b>600.00</b>		<b>550.00</b>	

## Erfolgsrechnung

		Budget 2024		Budget 2023		Rechnung 2022	
		Aufwand	Ertrag	Aufwand	Ertrag	Aufwand	Ertrag
	Nettoaufwand		600.00		600.00		550.00
<b>299</b>	<b>Bildung</b>	<b>600.00</b>		<b>600.00</b>		<b>550.00</b>	
	Nettoaufwand		600.00		600.00		550.00
<b>2991</b>	<b>Erwachsenenbildung</b>	<b>600.00</b>		<b>600.00</b>		<b>550.00</b>	
3636.01	Beiträge an private Organisationen ohne Erwerbszweck	600.00		600.00		550.00	
<b>3</b>	<b>Kultur, Sport und Freizeit, Kirche</b>	<b>453'500.00</b>	<b>82'000.00</b>	<b>476'100.00</b>	<b>81'500.00</b>	<b>490'106.50</b>	<b>81'094.50</b>
	Nettoaufwand		371'500.00		394'600.00		409'012.00
<b>32</b>	<b>Kultur, übrige</b>	<b>124'400.00</b>	<b>9'000.00</b>	<b>124'900.00</b>	<b>9'000.00</b>	<b>150'546.05</b>	<b>8'140.00</b>
	Nettoaufwand		115'400.00		115'900.00		142'406.05
<b>321</b>	<b>Bibliotheken</b>	<b>55'000.00</b>	<b>9'000.00</b>	<b>59'000.00</b>	<b>9'000.00</b>	<b>52'463.00</b>	<b>8'140.00</b>
	Nettoaufwand		46'000.00		50'000.00		44'323.00
<b>3210</b>	<b>Bibliotheken</b>	<b>55'000.00</b>	<b>9'000.00</b>	<b>59'000.00</b>	<b>9'000.00</b>	<b>52'463.00</b>	<b>8'140.00</b>
3010.01	Löhne	30'000.00		33'700.00		31'387.25	
3050.01	AG-Beiträge AHV, IV, EO, ALV	2'000.00		2'000.00		1'247.35	
3053.01	AG-Beiträge an Unfallversicherung	300.00		300.00		229.40	
3055.01	AG-Beiträge an Krankentaggeldversicherung	300.00		200.00		273.35	
3099.01	Uebrigter Personalaufwand			400.00			
3101.01	Betriebs-, Verbrauchsmaterial	2'700.00		2'700.00		2'485.10	
3103.01	Bücher, Fachliteratur, Zeitschriften Bibliothek	10'000.00		10'000.00		9'875.15	
3109.01	Übriger Material- und Verwaltungsaufwand	2'500.00		2'500.00		1'008.50	
3110.01	Büromöbel und Geräte	3'000.00		3'000.00		3'016.70	
3150.01	Unterhalt Mobilien, Geräte	3'500.00		3'500.00		2'465.20	
3170.01	Spesenentschädigungen	700.00		700.00		475.00	
4311.01	Mitgliederbeiträge Bibliothek		9'000.00		9'000.00		8'140.00
<b>322</b>	<b>Konzert und Theater</b>	<b>1'900.00</b>		<b>1'900.00</b>		<b>1'840.00</b>	
	Nettoaufwand		1'900.00		1'900.00		1'840.00
<b>3220</b>	<b>Konzert und Theater</b>	<b>1'900.00</b>		<b>1'900.00</b>		<b>1'840.00</b>	
3636.01	Beiträge an private Organisationen ohne Erwerbszweck	1'900.00		1'900.00		1'840.00	
<b>329</b>	<b>Kultur</b>	<b>67'500.00</b>		<b>64'000.00</b>		<b>96'243.05</b>	
	Nettoaufwand		67'500.00		64'000.00		96'243.05

## Erfolgsrechnung

		Budget 2024		Budget 2023		Rechnung 2022	
		Aufwand	Ertrag	Aufwand	Ertrag	Aufwand	Ertrag
<b>3290</b>	<b>Übrige Kultur</b>	<b>67'500.00</b>		<b>64'000.00</b>		<b>96'243.05</b>	
3000.01	Entsch., Tag- und Sitzungsgelder	11'000.00		11'000.00		10'180.00	
3199.02	1. Augustfeier	11'000.00		11'000.00		11'744.85	
3199.04	Neuzuzügerabend	4'000.00		4'000.00		4'377.00	
3199.05	Jungbürgerfeier	1'700.00		1'000.00			
3199.07	Übrige diverse Anlässe	12'100.00					
3634.01	Beiträge an öffentliche Unternehmungen	22'000.00		22'000.00		22'910.00	
3636.01	Beiträge an private Organisationen ohne Erwerbszweck	5'700.00		15'000.00		47'031.20	
<b>33</b>	<b>Medien</b>	<b>22'000.00</b>	<b>2'000.00</b>	<b>21'000.00</b>	<b>1'500.00</b>	<b>22'177.65</b>	<b>2'850.00</b>
	Nettoaufwand		20'000.00		19'500.00		19'327.65
<b>332</b>	<b>Massenmedien</b>	<b>22'000.00</b>	<b>2'000.00</b>	<b>21'000.00</b>	<b>1'500.00</b>	<b>22'177.65</b>	<b>2'850.00</b>
	Nettoaufwand		20'000.00		19'500.00		19'327.65
<b>3320</b>	<b>Massenmedien</b>	<b>22'000.00</b>	<b>2'000.00</b>	<b>21'000.00</b>	<b>1'500.00</b>	<b>22'177.65</b>	<b>2'850.00</b>
3102.01	Drucksachen, Publikationen	19'500.00		19'000.00		19'677.65	
3130.01	Dienstleistungen Dritter	2'500.00		2'000.00		2'500.00	
4260.01	Rückerstattung und Kostenbeteiligung Dritter		2'000.00		1'500.00		2'850.00
<b>34</b>	<b>Sport und Freizeit</b>	<b>282'100.00</b>	<b>71'000.00</b>	<b>305'200.00</b>	<b>71'000.00</b>	<b>292'382.80</b>	<b>70'104.50</b>
	Nettoaufwand		211'100.00		234'200.00		222'278.30
<b>341</b>	<b>Sport</b>	<b>275'400.00</b>	<b>71'000.00</b>	<b>298'500.00</b>	<b>71'000.00</b>	<b>287'754.40</b>	<b>70'104.50</b>
	Nettoaufwand		204'400.00		227'500.00		217'649.90
<b>3410</b>	<b>Sport</b>	<b>70'000.00</b>	<b>26'000.00</b>	<b>70'000.00</b>	<b>26'000.00</b>	<b>64'750.00</b>	<b>15'315.00</b>
3635.02	Beitrag an Eisbahnprojekt	5'000.00		5'000.00			
3636.02	Beiträge an Sportvereine	23'000.00		23'000.00		22'750.00	
3910.01	Interne Verrechnung von Dienstleistungen	42'000.00		42'000.00		42'000.00	
4240.01	Benützungsgebühren und Dienstleistungen		26'000.00		26'000.00		15'315.00
<b>3411</b>	<b>Schwimmbad</b>	<b>205'400.00</b>	<b>45'000.00</b>	<b>228'500.00</b>	<b>45'000.00</b>	<b>223'004.40</b>	<b>54'789.50</b>
3010.02	Löhne Schwimmbad	83'000.00		83'000.00		77'766.70	
3050.01	AG-Beiträge AHV, IV, EO, ALV	6'500.00		6'500.00		6'128.95	
3052.01	AG-Beiträge an Pensionskasse	6'000.00		5'700.00		5'979.55	
3053.01	AG-Beiträge an Unfallversicherung	2'600.00		3'200.00		2'028.80	
3055.01	AG-Beiträge an Krankentaggeldversicherung	1'100.00		1'100.00		648.45	
3101.01	Betriebs-, Verbrauchsmaterial	22'000.00		15'000.00		18'080.55	
3109.01	Übriger Material- und Verwaltungsaufwand	8'900.00		8'900.00		7'054.05	

## Erfolgsrechnung

		Budget 2024		Budget 2023		Rechnung 2022	
		Aufwand	Ertrag	Aufwand	Ertrag	Aufwand	Ertrag
3111.04	Maschinen und Geräte Schwimmbad	5'000.00		17'000.00		5'012.90	
3120.02	Strom	14'500.00		14'500.00		13'420.85	
3120.03	Wasser	15'000.00		15'000.00		38'915.65	
3130.01	Dienstleistungen Dritter	1'500.00		1'500.00		1'586.70	
3134.01	Haftpflicht- und Sachversicherungen	3'400.00		3'400.00		3'352.45	
3144.01	Unterhalt Hochbauten, Gebäude	12'000.00		32'700.00		6'936.65	
3151.01	Unterhalt Mobilien, Geräte	6'500.00		6'500.00		24'392.60	
3170.01	Spesenentschädigungen	2'000.00		1'200.00		2'050.30	
3300.41	Planmässige Abschreibungen Hochbauten	12'400.00		10'800.00		6'725.00	
3910.01	Interne Verrechnung von Dienstleistungen	3'000.00		2'500.00		2'924.25	
4240.02	Eintritte Schwimmbad		45'000.00		45'000.00		54'789.50
<b>342</b>	<b>Freizeit</b>	<b>6'700.00</b>		<b>6'700.00</b>		<b>4'628.40</b>	
	Nettoaufwand		6'700.00		6'700.00		4'628.40
<b>3420</b>	<b>Freizeit</b>	<b>6'700.00</b>		<b>6'700.00</b>		<b>4'628.40</b>	
3144.07	Unterhalt Spielplätze	2'000.00		2'000.00			
3300.41	Planmässige Abschreibungen Hochbauten	1'600.00		1'600.00		1'570.00	
3636.04	Beitrag an Seniorenausflug	2'300.00		2'300.00		2'300.00	
3636.07	Beitrag an "Berner Wanderwege"	800.00		800.00		758.40	
<b>35</b>	<b>Kirchen und religiöse Angelegenheiten</b>	<b>25'000.00</b>		<b>25'000.00</b>		<b>25'000.00</b>	
	Nettoaufwand		25'000.00		25'000.00		25'000.00
<b>350</b>	<b>Kirchen und religiöse Angelegenheit</b>	<b>25'000.00</b>		<b>25'000.00</b>		<b>25'000.00</b>	
	Nettoaufwand		25'000.00		25'000.00		25'000.00
<b>3500</b>	<b>Kirchen und religiöse Angelegenheiten</b>	<b>25'000.00</b>		<b>25'000.00</b>		<b>25'000.00</b>	
3636.03	Beitrag an Kirchgemeindehaus	25'000.00		25'000.00		25'000.00	
<b>4</b>	<b>Gesundheit</b>	<b>16'700.00</b>	<b>1'000.00</b>	<b>17'300.00</b>	<b>1'000.00</b>	<b>15'935.90</b>	<b>780.00</b>
	Nettoaufwand		15'700.00		16'300.00		15'155.90
<b>42</b>	<b>Ambulante Krankenpflege</b>	<b>300.00</b>		<b>300.00</b>		<b>350.00</b>	
	Nettoaufwand		300.00		300.00		350.00
<b>421</b>	<b>Ambulante Krankenpflege</b>	<b>300.00</b>		<b>300.00</b>		<b>350.00</b>	
	Nettoaufwand		300.00		300.00		350.00
<b>4210</b>	<b>Ambulante Krankenpflege</b>	<b>300.00</b>		<b>300.00</b>		<b>350.00</b>	

## Erfolgsrechnung

		Budget 2024		Budget 2023		Rechnung 2022	
		Aufwand	Ertrag	Aufwand	Ertrag	Aufwand	Ertrag
3636.01	Beiträge an private Organisationen ohne Erwerbszweck	300.00		300.00		350.00	
<b>43</b>	<b>Gesundheit</b>	<b>16'400.00</b>	<b>1'000.00</b>	<b>17'000.00</b>	<b>1'000.00</b>	<b>15'585.90</b>	<b>780.00</b>
	Nettoaufwand		15'400.00		16'000.00		14'805.90
<b>431</b>	<b>Alkohol- und Drogenprävention</b>	<b>1'000.00</b>		<b>1'000.00</b>		<b>686.40</b>	
	Nettoaufwand		1'000.00		1'000.00		686.40
<b>4310</b>	<b>Alkohol- und Drogenprävention</b>	<b>1'000.00</b>		<b>1'000.00</b>		<b>686.40</b>	
3132.01	Honorare externe Berater, Gutachten, Fachexperten	1'000.00		1'000.00		686.40	
<b>433</b>	<b>Schulgesundheitsdienst</b>	<b>11'900.00</b>		<b>13'500.00</b>		<b>11'232.90</b>	
	Nettoaufwand		11'900.00		13'500.00		11'232.90
<b>4330</b>	<b>Schulgesundheitsdienst</b>	<b>3'700.00</b>		<b>5'000.00</b>		<b>3'850.00</b>	
3136.01	Honorare privatärztlicher Tätigkeit	3'700.00		5'000.00		3'850.00	
<b>4331</b>	<b>Schulzahnpflege</b>	<b>8'200.00</b>		<b>8'500.00</b>		<b>7'382.90</b>	
3136.01	Honorare privatärztlicher Tätigkeit	8'200.00		8'500.00		7'382.90	
<b>434</b>	<b>Lebensmittelkontrolle</b>	<b>3'500.00</b>	<b>1'000.00</b>	<b>2'500.00</b>	<b>1'000.00</b>	<b>3'666.60</b>	<b>780.00</b>
	Nettoaufwand		2'500.00		1'500.00		2'886.60
<b>4340</b>	<b>Lebensmittelkontrolle</b>	<b>3'500.00</b>	<b>1'000.00</b>	<b>2'500.00</b>	<b>1'000.00</b>	<b>3'666.60</b>	<b>780.00</b>
3132.01	Honorare externe Berater, Gutachten, Fachexperten	3'500.00		2'500.00		3'666.60	
4612.01	Anteile anderer Gemeinden an Pilzkontrolle		1'000.00		1'000.00		780.00
<b>5</b>	<b>Soziale Sicherheit</b>	<b>3'659'800.00</b>	<b>236'800.00</b>	<b>3'802'400.00</b>	<b>331'000.00</b>	<b>3'583'843.25</b>	<b>247'323.15</b>
	Nettoaufwand		3'423'000.00		3'471'400.00		3'336'520.10
<b>53</b>	<b>Alter + Hinterlassene</b>	<b>907'700.00</b>	<b>8'800.00</b>	<b>970'600.00</b>	<b>8'000.00</b>	<b>930'866.30</b>	<b>9'371.00</b>
	Nettoaufwand		898'900.00		962'600.00		921'495.30
<b>531</b>	<b>Alters- und Hinterlassenenversicherung AHV</b>	<b>32'000.00</b>	<b>8'800.00</b>	<b>32'000.00</b>	<b>8'000.00</b>	<b>32'000.00</b>	<b>9'371.00</b>
	Nettoaufwand		23'200.00		24'000.00		22'629.00
<b>5310</b>	<b>Alters- und Hinterlassenenversicherung AHV</b>	<b>32'000.00</b>	<b>8'800.00</b>	<b>32'000.00</b>	<b>8'000.00</b>	<b>32'000.00</b>	<b>9'371.00</b>
3910.01	Interne Verrechnung von Dienstleistungen	32'000.00		32'000.00		32'000.00	
4613.01	Kantonsbeitrag Kosten AHV-Zweigstelle		8'800.00		8'000.00		9'371.00



## Erfolgsrechnung

		Budget 2024		Budget 2023		Rechnung 2022	
		Aufwand	Ertrag	Aufwand	Ertrag	Aufwand	Ertrag
<b>532</b>	<b>Ergänzungsleistungen AHV / IV</b>	<b>865'100.00</b>		<b>926'600.00</b>		<b>890'437.00</b>	
	Nettoaufwand		865'100.00		926'600.00		890'437.00
<b>5320</b>	<b>Ergänzungsleistungen AHV / IV</b>	<b>865'100.00</b>		<b>926'600.00</b>		<b>890'437.00</b>	
3631.01	Beiträge an Kanton und Konkordate	865'100.00		926'600.00		890'437.00	
<b>535</b>	<b>Leistungen an das Alter</b>	<b>10'600.00</b>		<b>12'000.00</b>		<b>8'429.30</b>	
	Nettoaufwand		10'600.00		12'000.00		8'429.30
<b>5350</b>	<b>Leistungen an das Alter</b>	<b>10'600.00</b>		<b>12'000.00</b>		<b>8'429.30</b>	
3636.01	Beiträge an private Organisationen ohne Erwerbszweck	10'600.00		12'000.00		8'429.30	
<b>54</b>	<b>Familie und Jugend</b>	<b>353'300.00</b>	<b>225'000.00</b>	<b>453'300.00</b>	<b>320'000.00</b>	<b>346'946.20</b>	<b>234'468.65</b>
	Nettoaufwand		128'300.00		133'300.00		112'477.55
<b>541</b>	<b>Familienzulagen</b>	<b>19'200.00</b>		<b>19'200.00</b>		<b>18'390.00</b>	
	Nettoaufwand		19'200.00		19'200.00		18'390.00
<b>5410</b>	<b>Familienzulagen</b>	<b>19'200.00</b>		<b>19'200.00</b>		<b>18'390.00</b>	
3631.01	Beiträge an Kanton und Konkordate	19'200.00		19'200.00		18'390.00	
<b>544</b>	<b>Jugendschutz</b>	<b>17'200.00</b>		<b>17'200.00</b>		<b>16'462.00</b>	
	Nettoaufwand		17'200.00		17'200.00		16'462.00
<b>5440</b>	<b>Jugendschutz allgemein</b>	<b>17'200.00</b>		<b>17'200.00</b>		<b>16'462.00</b>	
3103.02	Elternbriefe	2'000.00		2'000.00		1'262.00	
3632.02	Beitrag an Jugendfachstelle Münchenbuchsee	15'200.00		15'200.00		15'200.00	
<b>545</b>	<b>Leistungen an Familien</b>	<b>316'900.00</b>	<b>225'000.00</b>	<b>416'900.00</b>	<b>320'000.00</b>	<b>312'094.20</b>	<b>234'468.65</b>
	Nettoaufwand		91'900.00		96'900.00		77'625.55
<b>5450</b>	<b>Leistungen an Familien allgemein</b>	<b>309'800.00</b>	<b>225'000.00</b>	<b>408'800.00</b>	<b>320'000.00</b>	<b>304'194.20</b>	<b>234'468.65</b>
3199.06	Interventionen	8'800.00		8'800.00		8'832.00	
3636.01	Beiträge an private Organisationen ohne Erwerbszweck	8'000.00					
3637.03	Beiträge an private Haushalte	293'000.00		400'000.00		295'362.20	
4631.03	Beitrag von Kanton an Betreuungsgutscheine		225'000.00		320'000.00		234'468.65
<b>5451</b>	<b>Kinderkrippen und Kinderhorte</b>	<b>7'000.00</b>		<b>8'000.00</b>		<b>7'800.00</b>	
3636.01	Beiträge an private Organisationen ohne Erwerbszweck	7'000.00		8'000.00		7'800.00	

## Erfolgsrechnung

		Budget 2024		Budget 2023		Rechnung 2022	
		Aufwand	Ertrag	Aufwand	Ertrag	Aufwand	Ertrag
<b>5458</b>	<b>Tageselternverein</b>	<b>100.00</b>		<b>100.00</b>		<b>100.00</b>	
3636.06	Beitrag an Tageselternverein	100.00		100.00		100.00	
<b>57</b>	<b>Sozialhilfe und Asylwesen</b>	<b>2'395'800.00</b>		<b>2'375'500.00</b>		<b>2'302'547.25</b>	
	Nettoaufwand		2'395'800.00		2'375'500.00		2'302'547.25
<b>579</b>	<b>Sozialhilfe</b>	<b>2'395'800.00</b>		<b>2'375'500.00</b>		<b>2'302'547.25</b>	
	Nettoaufwand		2'395'800.00		2'375'500.00		2'302'547.25
<b>5790</b>	<b>Sozialhilfe</b>	<b>3'300.00</b>		<b>3'300.00</b>		<b>5'956.40</b>	
3134.01	Haftpflcht- und Sachversicherungen	300.00		300.00			
3636.01	Beiträge an private Organisationen ohne Erwerbszweck	2'000.00		2'000.00		2'128.90	
3637.01	Weihnachtsbescherungen	1'000.00		1'000.00		587.80	
3637.03	Beiträge an private Haushalte					3'239.70	
<b>5796</b>	<b>Regionaler Sozialdienst</b>	<b>220'000.00</b>		<b>219'000.00</b>		<b>219'896.25</b>	
3612.01	Entschädigung an Gemeinden und Gemeindeverbände	220'000.00		219'000.00		219'896.25	
<b>5799</b>	<b>Lastenausgleich Sozialhilfe</b>	<b>2'172'500.00</b>		<b>2'153'200.00</b>		<b>2'076'694.60</b>	
3611.01	Entschädigung an Kanton und Konkordate	2'172'500.00		2'153'200.00		2'076'694.60	
<b>59</b>	<b>Hilfsaktionen Sozialhilfe</b>	<b>3'000.00</b>	<b>3'000.00</b>	<b>3'000.00</b>	<b>3'000.00</b>	<b>3'483.50</b>	<b>3'483.50</b>
<b>592</b>	<b>Hilfsaktionen im Inland</b>	<b>3'000.00</b>	<b>3'000.00</b>	<b>3'000.00</b>	<b>3'000.00</b>	<b>3'483.50</b>	<b>3'483.50</b>
<b>5920</b>	<b>Hilfsaktionen im Inland</b>	<b>3'000.00</b>	<b>3'000.00</b>	<b>3'000.00</b>	<b>3'000.00</b>	<b>3'483.50</b>	<b>3'483.50</b>
3637.02	Ausgerichtete Spenden Winterhilfe	3'000.00		3'000.00		3'483.50	
4637.01	Eingegangene Spenden Winterhilfe		3'000.00		3'000.00		3'483.50
<b>6</b>	<b>Verkehr und Nachrichtenübermittlung</b>	<b>1'134'100.00</b>	<b>97'100.00</b>	<b>1'216'500.00</b>	<b>62'900.00</b>	<b>1'261'018.00</b>	<b>120'716.10</b>
	Nettoaufwand		1'037'000.00		1'153'600.00		1'140'301.90
<b>61</b>	<b>Strassenverkehr</b>	<b>843'000.00</b>	<b>97'100.00</b>	<b>941'200.00</b>	<b>62'900.00</b>	<b>1'002'739.20</b>	<b>120'716.10</b>
	Nettoaufwand		745'900.00		878'300.00		882'023.10
<b>615</b>	<b>Gemeindestrassen</b>	<b>839'600.00</b>	<b>97'100.00</b>	<b>937'800.00</b>	<b>62'900.00</b>	<b>999'313.20</b>	<b>120'716.10</b>
	Nettoaufwand		742'500.00		874'900.00		878'597.10
<b>6150</b>	<b>Gemeindestrassen</b>	<b>839'600.00</b>	<b>97'100.00</b>	<b>937'800.00</b>	<b>62'900.00</b>	<b>999'313.20</b>	<b>120'716.10</b>
3010.03	Löhne Werkhof	305'000.00		300'800.00		313'486.25	

## Erfolgsrechnung

		Budget 2024		Budget 2023		Rechnung 2022	
		Aufwand	Ertrag	Aufwand	Ertrag	Aufwand	Ertrag
3010.09	Kranken- + Unfalltaggelder, EO					-3'711.60	
3050.01	AG-Beiträge AHV, IV, EO, ALV	24'000.00		23'500.00		24'223.60	
3052.01	AG-Beiträge an Pensionskasse	16'800.00		14'500.00		16'775.85	
3053.01	AG-Beiträge an Unfallversicherung	8'000.00		10'000.00		8'011.40	
3055.01	AG-Beiträge an Krankentaggeldversicherung	2'800.00		2'200.00		2'887.70	
3090.01	Aus- und Weiterbildung	2'500.00					
3099.01	Uebrigter Personalaufwand	500.00		1'500.00		2'434.40	
3101.01	Betriebs-, Verbrauchsmaterial	70'000.00		70'000.00		68'661.00	
3101.02	Betriebs-, Verbrauchsmaterial Werkhof			9'000.00		7'398.10	
3101.03	Strassensignale, Markierungen	4'000.00		5'000.00		364.85	
3101.04	Treib- und Schmierstoffe	26'000.00		28'000.00		23'736.30	
3109.01	Übriger Material- und Verwaltungsaufwand	3'000.00		3'000.00		4'067.45	
3111.05	Maschinen und Geräte Werkhof	3'000.00		3'800.00		2'199.15	
3112.01	Kleider, Wäsche	2'000.00		1'500.00		4'728.75	
3120.01	Ver- und Entsorgung	3'000.00		4'500.00		7'707.05	
3120.02	Strom	2'200.00					
3120.03	Wasser	1'500.00		2'000.00		1'497.60	
3120.04	Strom öffentliche Beleuchtung	20'000.00		20'000.00		12'477.00	
3120.05	Heizmaterial	2'500.00					
3134.01	Haftpflicht- und Sachversicherungen	5'900.00		5'500.00		5'495.90	
3137.01	Steuern und Abgaben	7'000.00		7'000.00		6'749.05	
3141.01	Baulicher Unterhalt Strassen durch Dritte	130'000.00		205'500.00		325'387.70	
3141.02	Maschineneinsatz Dritter für allg. Strassenunterhalt	9'000.00		9'000.00		7'735.15	
3141.03	Winterdienst / Schneeräumung	50'000.00		54'000.00		50'626.50	
3141.04	Unterhalt öffentliche Beleuchtung	6'000.00		13'000.00		13'461.25	
3144.01	Unterhalt Hochbauten, Gebäude	2'000.00		12'000.00		12'100.50	
3151.01	Unterhalt Mobilien, Geräte	35'000.00		51'500.00		33'633.80	
3161.01	Mieten, Pachten, Benützungsgebühren	9'000.00		13'000.00		7'680.00	
3170.01	Spesenentschädigungen	200.00		200.00			
3300.11	Planmässige Abschreibungen Strassen	51'400.00		36'200.00		27'406.85	
3300.41	Planmässige Abschreibungen Hochbauten	9'000.00		8'000.00		7'984.00	
3300.61	Planmässige Abschreibungen Mobilien	25'700.00		22'000.00		1'987.00	
3320.91	Planmässige Abschreibungen übrige immaterielle Anlagen	2'100.00		1'600.00		2'120.65	
3636.01	Beiträge an private Organisationen ohne Erwerbszweck	500.00					
4260.01	Rückerstattung und Kostenbeteiligung Dritter		200.00		200.00		60'266.85
4612.03	Interne Verrechnung Spezialfinanzierungen		82'300.00		49'000.00		46'199.00
4631.01	Beiträge von Kanton		4'500.00		5'000.00		3'879.30
4910.01	Interne Verrechnung von Dienstleistungen		10'100.00		8'700.00		10'370.95
<b>619</b>	<b>Strassen, übriges</b>	<b>3'400.00</b>		<b>3'400.00</b>		<b>3'426.00</b>	

## Erfolgsrechnung

		Budget 2024		Budget 2023		Rechnung 2022	
		Aufwand	Ertrag	Aufwand	Ertrag	Aufwand	Ertrag
	Nettoaufwand		3'400.00		3'400.00		3'426.00
<b>6191</b>	<b>Werkhof</b>	<b>3'400.00</b>		<b>3'400.00</b>		<b>3'426.00</b>	
3300.41	Planmässige Abschreibungen Hochbauten	3'400.00		3'400.00		3'426.00	
<b>62</b>	<b>Öffentlicher Verkehr</b>	<b>291'100.00</b>		<b>275'300.00</b>		<b>258'278.80</b>	
	Nettoaufwand		291'100.00		275'300.00		258'278.80
<b>621</b>	<b>Bahninfrastruktur</b>	<b>1'000.00</b>		<b>1'000.00</b>		<b>1'049.00</b>	
	Nettoaufwand		1'000.00		1'000.00		1'049.00
<b>6210</b>	<b>Bahninfrastruktur</b>	<b>1'000.00</b>		<b>1'000.00</b>		<b>1'049.00</b>	
3300.41	Planmässige Abschreibungen Hochbauten	1'000.00		1'000.00		1'049.00	
<b>629</b>	<b>Öffentlicher Verkehr</b>	<b>290'100.00</b>		<b>274'300.00</b>		<b>257'229.80</b>	
	Nettoaufwand		290'100.00		274'300.00		257'229.80
<b>6291</b>	<b>Gemeindeanteil Öffentlicher Verkehr</b>	<b>290'100.00</b>		<b>274'300.00</b>		<b>257'229.80</b>	
3631.01	Beiträge an Kanton und Konkordate	290'100.00		274'300.00		257'229.80	
<b>7</b>	<b>Umweltschutz und Raumordnung</b>	<b>2'077'900.00</b>	<b>1'803'900.00</b>	<b>2'001'800.00</b>	<b>1'699'200.00</b>	<b>2'009'347.12</b>	<b>1'762'839.92</b>
	Nettoaufwand		274'000.00		302'600.00		246'507.20
<b>71</b>	<b>Wasserversorgung</b>	<b>488'400.00</b>	<b>488'400.00</b>	<b>479'900.00</b>	<b>479'900.00</b>	<b>465'273.80</b>	<b>465'273.80</b>
<b>710</b>	<b>Wasserversorgung</b>	<b>488'400.00</b>	<b>488'400.00</b>	<b>479'900.00</b>	<b>479'900.00</b>	<b>465'273.80</b>	<b>465'273.80</b>
<b>7101</b>	<b>Wasserversorgung (Gemeindebetrieb)</b>	<b>488'400.00</b>	<b>488'400.00</b>	<b>479'900.00</b>	<b>479'900.00</b>	<b>465'273.80</b>	<b>465'273.80</b>
3010.01	Löhne	6'800.00		8'000.00		6'500.00	
3050.01	AG-Beiträge AHV, IV, EO, ALV					110.45	
3053.01	AG-Beiträge an Unfallversicherung	100.00		200.00		65.10	
3055.01	AG-Beiträge an Krankentaggeldversicherung	100.00		100.00		60.00	
3100.11	Büromaterial Wasser	500.00		500.00			
3101.11	Betriebs-, Verbrauchsmaterial Wasser	1'000.00		1'000.00		124.00	
3109.11	Übriger Material und Verwaltungsaufwand Wasser	2'000.00		5'000.00		4'646.55	
3111.11	Maschinen und Geräte Wasser	3'000.00		5'000.00		3'407.95	
3120.11	Strom, Wasser	10'000.00		10'000.00		7'950.40	
3130.11	Dienstleistungen Dritter Wasser	19'000.00		1'200.00		5'407.70	
3131.01	Planungen und Projektierungen Dritter	10'000.00					

## Erfolgsrechnung

		Budget 2024		Budget 2023		Rechnung 2022	
		Aufwand	Ertrag	Aufwand	Ertrag	Aufwand	Ertrag
3132.11	Honorare externe Berater, Gutachten, Fachexperten Wasser			10'000.00		2'540.40	
3134.11	Haftpflicht- und Sachversicherungen Wasser	700.00		300.00		677.35	
3143.11	Unterhalt Pumpwerke, Reservoire	25'000.00		35'000.00		33'748.70	
3143.12	Unterhalt Leitungsnetz, Hydranten	60'000.00		50'000.00		70'783.25	
3151.11	Unterhalt Mobilien, Geräte Wasser	2'200.00		2'100.00		2'230.40	
3170.01	Spesenentschädigungen	500.00		500.00			
3300.31	Planmässige Abschreibungen übrige Tiefbau VV	60'100.00		54'400.00		39'294.05	
3320.91	Planmässige Abschreibungen übrige immaterielle Anlagen	3'400.00		3'600.00			
3510.11	Einlage in Spezialfinanzierung WE	220'000.00		220'000.00		228'307.00	
3510.51	Einlage in Spezialfinanzierung Anschlussgebühren	20'000.00		25'000.00		15'400.00	
3612.11	Interne Verrechnung von Dienstleistungen Wasser	44'000.00		48'000.00		44'020.50	
4240.01	Benützungsgebühren und Dienstleistungen		200.00		100.00		604.88
4240.51	Anschlussgebühren		20'000.00		25'000.00		15'400.00
4250.51	Verkäufe Wasser		280'000.00		287'500.00		279'436.70
4409.51	Verrechnung kalk. Zinsen Wasserversorgung		3'700.00		3'700.00		3'700.00
4510.02	Entnahme aus Spezialfinanzierung WE		63'500.00		58'000.00		39'294.05
9011.11	Entnahme aus Rechnungsausgleich		121'000.00		105'600.00		126'838.17
<b>72</b>	<b>Abwasserentsorgung</b>	<b>970'000.00</b>	<b>970'000.00</b>	<b>880'800.00</b>	<b>880'800.00</b>	<b>985'490.15</b>	<b>985'490.15</b>
<b>720</b>	<b>Abwasserentsorgung</b>	<b>970'000.00</b>	<b>970'000.00</b>	<b>880'800.00</b>	<b>880'800.00</b>	<b>985'490.15</b>	<b>985'490.15</b>
<b>7201</b>	<b>Abwasserentsorgung (Gemeindebetrieb)</b>	<b>970'000.00</b>	<b>970'000.00</b>	<b>880'800.00</b>	<b>880'800.00</b>	<b>985'490.15</b>	<b>985'490.15</b>
3101.21	Betriebs-, Verbrauchsmaterial Kanalisation	1'000.00		1'000.00		30.00	
3109.21	Übriger Material und Verwaltungsaufwand Kanalisation	2'000.00		8'500.00			
3120.21	Ver- und Entsorgung Kanalisation	1'300.00		2'000.00		610.90	
3131.01	Planungen und Projektierungen Dritter	20'000.00					
3132.21	Honorare externe Berater, Gutachten, Fachexperten Kanalisation			20'000.00		10'652.25	
3134.21	Haftpflicht- und Sachversicherungen Kanalisation	100.00		500.00		113.55	
3143.21	Unterhalt übrige Tiefbauten Kanalisation	70'000.00		50'000.00		117'657.80	
3300.31	Planmässige Abschreibungen übrige Tiefbau VV	56'500.00		46'200.00		41'915.55	
3320.91	Planmässige Abschreibungen übrige immaterielle Anlagen			5'000.00			
3510.21	Einlage in Spezialfinanzierung WE	350'000.00		290'000.00		368'080.00	
3510.51	Einlage in Spezialfinanzierung Anschlussgebühren	25'000.00		25'000.00		2'821.50	
3612.21	Interne Verrechnungen von Dienstleistungen Abwasser	39'600.00		34'000.00		39'622.75	
3632.21	Beiträge an Gemeinden und Gemeindeverbände Kanalisation	400'000.00		350'000.00		399'490.85	
3636.01	Beiträge an private Organisationen ohne Erwerbszweck	4'500.00		4'500.00		4'495.00	

## Erfolgsrechnung

		Budget 2024		Budget 2023		Rechnung 2022	
		Aufwand	Ertrag	Aufwand	Ertrag	Aufwand	Ertrag
4240.51	Anschlussgebühren		25'000.00		25'000.00		2'821.50
4240.61	Benützungsgebühren und Dienstleistungen Kanalisation		835'000.00		800'000.00		845'791.30
4409.61	Verrechnung kalk. Zinsen Abwasserentsorgung		4'500.00		4'600.00		4'500.00
4510.02	Entnahme aus Spezialfinanzierung WE		56'500.00		51'200.00		41'915.55
9010.21	Einlage in Rechnungsausgleich			44'100.00			
9011.21	Entnahme aus Rechnungsausgleich		49'000.00				90'461.80
<b>73</b>	<b>Abfall</b>	<b>344'500.00</b>	<b>344'500.00</b>	<b>337'500.00</b>	<b>337'500.00</b>	<b>310'985.97</b>	<b>310'985.97</b>
<b>730</b>	<b>Abfall</b>	<b>344'500.00</b>	<b>344'500.00</b>	<b>337'500.00</b>	<b>337'500.00</b>	<b>310'985.97</b>	<b>310'985.97</b>
<b>7301</b>	<b>Abfall (Gemeindebetrieb)</b>	<b>344'500.00</b>	<b>344'500.00</b>	<b>337'500.00</b>	<b>337'500.00</b>	<b>310'985.97</b>	<b>310'985.97</b>
3101.31	Betriebs-, Verbrauchsmaterial Abfall	6'000.00					
3111.31	Maschinen und Geräte Abfall	4'000.00		4'000.00		557.10	
3130.01	Dienstleistungen Dritter	3'000.00		5'000.00		2'594.30	
3130.31	Abfuhrkosten Abfall	175'000.00		180'000.00		153'698.15	
3130.32	Verwertungskosten Abfall	100'000.00		100'000.00		98'773.35	
3143.31	Unterhalt übrige Tiefbauten Abfall	1'000.00		1'000.00			
3300.31	Planmässige Abschreibungen übrige Tiefbau VV	500.00		500.00		477.00	
3612.31	Interne Verrechnung von Dienstleistungen Abfall	42'000.00		32'000.00		41'955.75	
3632.31	Beiträge an Gemeinden und Gemeindeverbände	13'000.00		15'000.00		11'583.10	
4240.71	Benützungsgebühren und Dienstleistungen Abfall		240'000.00		240'000.00		263'067.47
4260.01	Rückerstattung und Kostenbeteiligung Dritter		30'000.00		34'000.00		38'833.50
4260.71	Rückerstattung Kadaversammelstelle		10'000.00		10'000.00		8'685.00
4409.71	Verrechnung kalk. Zinsen Abfall		400.00		500.00		400.00
9010.31	Einlage in Rechnungsausgleich					1'347.22	
9011.31	Entnahme aus Rechnungsausgleich		64'100.00		53'000.00		
<b>74</b>	<b>Verbauungen</b>	<b>153'000.00</b>		<b>157'600.00</b>		<b>149'813.10</b>	
	Nettoaufwand		153'000.00		157'600.00		149'813.10
<b>741</b>	<b>Gewässerverbauungen</b>	<b>153'000.00</b>		<b>152'000.00</b>		<b>149'813.10</b>	
	Nettoaufwand		153'000.00		152'000.00		149'813.10
<b>7410</b>	<b>Gewässerverbauungen</b>	<b>153'000.00</b>		<b>152'000.00</b>		<b>149'813.10</b>	
3131.01	Planungen und Projektierungen Dritter	10'000.00					
3142.01	Unterhalt Wasserbauten, Brücken	5'000.00		10'000.00		11'813.10	
3320.91	Planmässige Abschreibungen übrige immaterielle Anlagen			4'000.00			
3632.01	Beiträge an Gemeinden und Gemeindeverbände	138'000.00		138'000.00		138'000.00	

## Erfolgsrechnung

		Budget 2024		Budget 2023		Rechnung 2022	
		Aufwand	Ertrag	Aufwand	Ertrag	Aufwand	Ertrag
<b>745</b>	<b>Naturgefahren</b>			<b>5'600.00</b>			
	Nettoaufwand				5'600.00		
<b>7450</b>	<b>Naturgefahren</b>			<b>5'600.00</b>			
3130.01	Dienstleistungen Dritter			5'600.00			
<b>76</b>	<b>Bekämpfung von Umweltverschmutzung</b>	<b>20'000.00</b>		<b>43'500.00</b>		<b>20'185.15</b>	
	Nettoaufwand		20'000.00		43'500.00		20'185.15
<b>769</b>	<b>Bekämpfung von Umweltverschmutzung</b>	<b>20'000.00</b>		<b>43'500.00</b>		<b>20'185.15</b>	
	Nettoaufwand		20'000.00		43'500.00		20'185.15
<b>7690</b>	<b>Bekämpfung von Umweltverschmutzung</b>	<b>20'000.00</b>		<b>43'500.00</b>		<b>20'185.15</b>	
3132.01	Honorare externe Berater, Gutachten, Fachexperten	20'000.00		43'500.00		20'185.15	
<b>77</b>	<b>Übriger Umweltschutz</b>	<b>62'300.00</b>	<b>1'000.00</b>	<b>66'300.00</b>	<b>1'000.00</b>	<b>57'150.95</b>	<b>1'090.00</b>
	Nettoaufwand		61'300.00		65'300.00		56'060.95
<b>771</b>	<b>Friedhof und Bestattung</b>	<b>62'300.00</b>	<b>1'000.00</b>	<b>66'300.00</b>	<b>1'000.00</b>	<b>57'150.95</b>	<b>1'090.00</b>
	Nettoaufwand		61'300.00		65'300.00		56'060.95
<b>7710</b>	<b>Friedhof und Bestattung allgemein</b>	<b>62'300.00</b>	<b>1'000.00</b>	<b>66'300.00</b>	<b>1'000.00</b>	<b>57'150.95</b>	<b>1'090.00</b>
3000.01	Entsch., Tag- und Sitzungsgelder	1'000.00		1'500.00		792.50	
3101.01	Betriebs-, Verbrauchsmaterial	300.00		300.00			
3109.01	Übriger Material- und Verwaltungsaufwand	100.00		100.00			
3111.01	Maschinen und Geräte			1'200.00			
3120.01	Ver- und Entsorgung	500.00		8'000.00		5'168.95	
3120.02	Strom	1'600.00					
3120.03	Wasser	500.00		400.00			
3120.05	Heizmaterial	3'100.00					
3134.01	Haftpflicht- und Sachversicherungen	2'800.00		2'800.00		2'773.05	
3143.01	Unterhalt und Pflege Friedhof, Gräber räumen	50'000.00		50'000.00		46'827.60	
3144.01	Unterhalt Hochbauten, Gebäude	2'000.00		1'000.00		1'588.85	
3151.01	Unterhalt Mobilien, Geräte			1'000.00			
3300.41	Planmässige Abschreibungen Hochbauten	400.00					
4240.01	Benützungsgebühren und Dienstleistungen		1'000.00		1'000.00		1'090.00
<b>79</b>	<b>Raumordnung</b>	<b>39'700.00</b>		<b>36'200.00</b>		<b>20'448.00</b>	
	Nettoaufwand		39'700.00		36'200.00		20'448.00

## Erfolgsrechnung

		Budget 2024		Budget 2023		Rechnung 2022	
		Aufwand	Ertrag	Aufwand	Ertrag	Aufwand	Ertrag
<b>790</b>	<b>Raumordnung</b>	<b>39'700.00</b>		<b>36'200.00</b>		<b>20'448.00</b>	
	Nettoaufwand		39'700.00		36'200.00		20'448.00
<b>7900</b>	<b>Raumordnung allgemein</b>	<b>39'700.00</b>		<b>36'200.00</b>		<b>20'448.00</b>	
3130.06	Beitrag an Verein Seeland Biel/Bienne	19'100.00		19'000.00		19'273.00	
3320.91	Planmässige Abschreibungen übrige immaterielle Anlagen	20'600.00		17'200.00		1'175.00	
<b>8</b>	<b>Volkswirtschaft</b>	<b>9'600.00</b>	<b>189'000.00</b>	<b>10'200.00</b>	<b>158'000.00</b>	<b>8'665.65</b>	<b>154'703.40</b>
	Nettoertrag	179'400.00		147'800.00		146'037.75	
<b>81</b>	<b>Landwirtschaft</b>	<b>8'500.00</b>		<b>8'500.00</b>		<b>7'700.00</b>	
	Nettoaufwand		8'500.00		8'500.00		7'700.00
<b>811</b>	<b>Verwaltung, Vollzug und Kontrolle</b>	<b>5'500.00</b>		<b>5'500.00</b>		<b>5'500.00</b>	
	Nettoaufwand		5'500.00		5'500.00		5'500.00
<b>8110</b>	<b>Verwaltung, Vollzug und Kontrolle</b>	<b>5'500.00</b>		<b>5'500.00</b>		<b>5'500.00</b>	
3000.01	Entsch., Tag- und Sitzungsgelder	1'500.00		1'500.00		1'500.00	
3109.01	Übriger Material- und Verwaltungsaufwand	4'000.00		4'000.00		4'000.00	
<b>814</b>	<b>Produktionsverbesserungen Pflanzen</b>	<b>3'000.00</b>		<b>3'000.00</b>		<b>2'200.00</b>	
	Nettoaufwand		3'000.00		3'000.00		2'200.00
<b>8140</b>	<b>Produktionsverbesserungen Pflanzen</b>	<b>3'000.00</b>		<b>3'000.00</b>		<b>2'200.00</b>	
3132.01	Honorare externe Berater, Gutachten, Fachexperten	3'000.00		3'000.00		2'200.00	
<b>82</b>	<b>Forstwirtschaft</b>	<b>1'100.00</b>	<b>3'000.00</b>	<b>1'700.00</b>	<b>3'000.00</b>	<b>965.65</b>	<b>8'943.85</b>
	Nettoertrag	1'900.00		1'300.00		7'978.20	
<b>820</b>	<b>Forstwirtschaft</b>	<b>1'100.00</b>	<b>3'000.00</b>	<b>1'700.00</b>	<b>3'000.00</b>	<b>965.65</b>	<b>8'943.85</b>
	Nettoertrag	1'900.00		1'300.00		7'978.20	
<b>8200</b>	<b>Forstwirtschaft</b>	<b>1'100.00</b>	<b>3'000.00</b>	<b>1'700.00</b>	<b>3'000.00</b>	<b>965.65</b>	<b>8'943.85</b>
3109.01	Übriger Material- und Verwaltungsaufwand	200.00		500.00		40.00	
3134.01	Haftpflicht- und Sachversicherungen	400.00		400.00		336.25	
3910.01	Interne Verrechnung von Dienstleistungen	500.00		800.00		589.40	
4250.01	Verkäufe		3'000.00		3'000.00		8'943.85
<b>87</b>	<b>Brennstoffe und Energie</b>		<b>186'000.00</b>		<b>155'000.00</b>		<b>145'759.55</b>
	Nettoertrag	186'000.00		155'000.00		145'759.55	



## Erfolgsrechnung

		Budget 2024		Budget 2023		Rechnung 2022	
		Aufwand	Ertrag	Aufwand	Ertrag	Aufwand	Ertrag
<b>871</b>	<b>Elektrizität</b>		<b>186'000.00</b>		<b>155'000.00</b>		<b>145'759.55</b>
	Nettoertrag	186'000.00		155'000.00		145'759.55	
<b>8710</b>	<b>Elektrizität allgemein</b>		<b>186'000.00</b>		<b>155'000.00</b>		<b>145'759.55</b>
4120.01	Konzessionsgebühr BKW		186'000.00		155'000.00		145'759.55
<b>9</b>	<b>Finanzen und Steuern</b>	<b>1'627'300.00</b>	<b>11'754'200.00</b>	<b>1'358'300.00</b>	<b>11'933'900.00</b>	<b>1'777'323.82</b>	<b>11'603'366.17</b>
	Nettoertrag	10'126'900.00		10'575'600.00		9'826'042.35	
<b>91</b>	<b>Steuern</b>	<b>78'500.00</b>	<b>10'622'000.00</b>	<b>82'500.00</b>	<b>10'407'600.00</b>	<b>42'704.35</b>	<b>10'420'435.70</b>
	Nettoertrag	10'543'500.00		10'325'100.00		10'377'731.35	
<b>910</b>	<b>Steuern</b>	<b>78'500.00</b>	<b>10'622'000.00</b>	<b>82'500.00</b>	<b>10'407'600.00</b>	<b>42'704.35</b>	<b>10'420'435.70</b>
	Nettoertrag	10'543'500.00		10'325'100.00		10'377'731.35	
<b>9100</b>	<b>Allgemeine Gemeindesteuern</b>	<b>75'000.00</b>	<b>9'499'000.00</b>	<b>80'000.00</b>	<b>9'421'600.00</b>	<b>35'865.40</b>	<b>9'317'572.70</b>
3181.01	Forderungsverluste periodische Steuern	75'000.00		80'000.00		35'865.40	
4000.01	Einkommenssteuern		8'245'000.00		8'441'000.00		8'117'909.80
4000.21	Nachsteuern und Bussen Einkommenssteuern		11'000.00		6'000.00		24'570.80
4000.41	Aktive Steuerauscheidungen Einkommen		160'000.00		200'000.00		156'748.70
4000.51	Passive Steuerauscheidungen Einkommen		-300'000.00		-450'000.00		-499'639.90
4000.61	Pauschale Steueranrechnung		-2'000.00		-1'000.00		-3'036.75
4001.01	Vermögenssteuern		850'000.00		766'000.00		853'199.20
4001.41	Aktive Steuerauscheidungen Vermögen		33'000.00		30'000.00		37'192.45
4001.51	Passive Steuerauscheidungen Vermögen		-50'000.00		-50'000.00		-63'880.20
4002.01	Quellensteuern		160'000.00		130'000.00		177'388.45
4002.11	Quellensteuern aus BGSA		2'000.00		2'000.00		2'079.65
4010.01	Gewinnsteuern		325'000.00		310'000.00		403'209.85
4010.41	Aktive Steuerauscheidungen Gewinnsteuern		65'000.00		50'000.00		100'703.55
4010.51	Passive Steuerauscheidungen Gewinnsteuern		-30'000.00		-25'000.00		-27'197.50
4011.01	Kapitalsteuern		4'000.00		2'000.00		2'244.90
4011.41	Aktive Steuerauscheidungen Kapitalsteuern JP		1'500.00		800.00		510.30
4011.51	Passive Steuerauscheidungen Kapitalsteuern JP		-500.00		-200.00		-741.05
4029.01	Erstattung Forderungsverluste		25'000.00		10'000.00		36'310.45
<b>9101</b>	<b>Sondersteuern</b>	<b>3'000.00</b>	<b>505'000.00</b>	<b>2'000.00</b>	<b>430'000.00</b>	<b>6'655.50</b>	<b>510'202.50</b>
3181.05	Forderungsverluste Sonderveranlagungen	3'000.00		2'000.00		6'655.50	
4022.01	Grundstückgewinnsteuern		155'000.00		160'000.00		141'424.95
4022.11	Sonderveranlagungen		350'000.00		270'000.00		368'777.55

## Erfolgsrechnung

		Budget 2024		Budget 2023		Rechnung 2022	
		Aufwand	Ertrag	Aufwand	Ertrag	Aufwand	Ertrag
<b>9102</b>	<b>Liegenschaftssteuern</b>	<b>500.00</b>	<b>590'000.00</b>	<b>500.00</b>	<b>528'000.00</b>	<b>183.45</b>	<b>564'460.50</b>
3181.04	Forderungsverluste Liegenschaftsteuer	500.00		500.00		183.45	
4021.01	Liegenschaftssteuern		590'000.00		528'000.00		564'460.50
<b>9103</b>	<b>Hundetaxe</b>		<b>28'000.00</b>		<b>28'000.00</b>		<b>28'200.00</b>
4033.01	Hundesteuer		28'000.00		28'000.00		28'200.00
<b>93</b>	<b>Finanz- und Lastenausgleich</b>	<b>703'600.00</b>	<b>513'100.00</b>	<b>708'300.00</b>	<b>554'300.00</b>	<b>710'673.00</b>	<b>460'201.00</b>
	Nettoaufwand		190'500.00		154'000.00		250'472.00
<b>930</b>	<b>Finanz- und Lastenausgleich</b>	<b>703'600.00</b>	<b>513'100.00</b>	<b>708'300.00</b>	<b>554'300.00</b>	<b>710'673.00</b>	<b>460'201.00</b>
	Nettoaufwand		190'500.00		154'000.00		250'472.00
<b>9300</b>	<b>Finanz- und Lastenausgleich</b>	<b>703'600.00</b>	<b>513'100.00</b>	<b>708'300.00</b>	<b>554'300.00</b>	<b>710'673.00</b>	<b>460'201.00</b>
3621.61	Gemeindeanteil neue Aufgabenteilung	703'600.00		708'300.00		710'673.00	
4621.61	Geografisch-topografischer Zuschuss		70'000.00		75'000.00		73'111.00
4621.62	Soziodemografischer Zuschuss		30'000.00		26'000.00		30'777.00
4622.71	Zuschuss Finanzausgleich Disparitätenabbau		413'100.00		453'300.00		356'313.00
<b>95</b>	<b>Ertragsanteile, übrige</b>		<b>68'300.00</b>		<b>24'500.00</b>		<b>70'040.15</b>
	Nettoertrag	68'300.00		24'500.00		70'040.15	
<b>950</b>	<b>Ertragsanteile, übrige</b>		<b>68'300.00</b>		<b>24'500.00</b>		<b>70'040.15</b>
	Nettoertrag	68'300.00		24'500.00		70'040.15	
<b>9500</b>	<b>Ertragsanteile, übrige</b>		<b>68'300.00</b>		<b>24'500.00</b>		<b>70'040.15</b>
4024.01	Erbschafts- und Schenkungssteuern		54'300.00		11'500.00		54'460.85
4600.01	Anteil an Bundeserträgen		14'000.00		13'000.00		15'579.30
<b>96</b>	<b>Vermögens- und Schuldenverwaltung</b>	<b>141'900.00</b>	<b>265'800.00</b>	<b>142'100.00</b>	<b>266'200.00</b>	<b>253'622.11</b>	<b>368'339.85</b>
	Nettoertrag	123'900.00		124'100.00		114'717.74	
<b>961</b>	<b>Zinsen</b>	<b>100'300.00</b>	<b>35'800.00</b>	<b>92'200.00</b>	<b>36'200.00</b>	<b>69'048.96</b>	<b>28'959.05</b>
	Nettoaufwand		64'500.00		56'000.00		40'089.91
<b>9610</b>	<b>Zinsen</b>	<b>100'300.00</b>	<b>35'800.00</b>	<b>92'200.00</b>	<b>36'200.00</b>	<b>69'048.96</b>	<b>28'959.05</b>
3181.03	Abschreibungen Verzugszinsen Steuern	2'300.00		2'000.00		1'188.40	
3400.01	Verzinsung laufende Verbindlichkeiten					11'100.00	
3401.01	Verzinsung kurzfristige Finanzverbindlichkeiten	400.00		1'000.00		175.81	

## Erfolgsrechnung

		Budget 2024		Budget 2023		Rechnung 2022	
		Aufwand	Ertrag	Aufwand	Ertrag	Aufwand	Ertrag
3406.01	Verzinsung langfristige Finanzverbindlichkeiten	79'500.00		67'000.00		38'684.95	
3409.01	Übrige Passivzinsen	1'500.00		2'500.00		1'495.80	
3409.11	Verrechnung kalk. Zinsen Feuerwehr	1'000.00		900.00		1'000.00	
3409.51	Verrechnung kalk. Zinsen Wasserversorgung	3'700.00		3'700.00		3'700.00	
3409.61	Verrechnung kalk. Zinsen Abwasserentsorgung	4'500.00		4'600.00		4'500.00	
3409.71	Verrechnung kalk. Zinsen Abfall	400.00		500.00		400.00	
3499.01	Vergütungszinse auf Steuern / Negativzinse	7'000.00		10'000.00		6'804.00	
4401.02	Verzugszinse auf Steuern		33'000.00		35'000.00		26'205.65
4402.01	Zinsen auf Anlagen Finanzvermögen		2'800.00		1'200.00		2'753.40
<b>963</b>	<b>Liegenschaften des Finanzvermögens</b>	<b>41'600.00</b>	<b>230'000.00</b>	<b>49'900.00</b>	<b>230'000.00</b>	<b>184'573.15</b>	<b>339'380.80</b>
	Nettoertrag	188'400.00		180'100.00		154'807.65	
<b>9630</b>	<b>Liegenschaften des Finanzvermögens</b>	<b>41'600.00</b>	<b>230'000.00</b>	<b>49'900.00</b>	<b>230'000.00</b>	<b>184'573.15</b>	<b>339'380.80</b>
3430.01	Betriebs-, Verbrauchsmaterial	1'000.00		1'000.00			
3430.02	Unterhalt Hochbauten, Gebäude	9'500.00		20'000.00		25'048.90	
3430.03	Übriger Material- und Verwaltungsaufwand	2'000.00		2'000.00		815.05	
3439.01	Heizmaterial	20'000.00		20'000.00		10'534.35	
3439.02	Strom	1'000.00		1'000.00		3'054.70	
3439.03	Wasser	3'000.00		3'000.00		6'169.45	
3439.04	Haftpflicht- und Sachversicherungen	3'100.00		2'900.00		3'192.35	
3441.01	Wertberichtigung Sachanlagen FV					135'758.35	
3910.01	Interne Verrechnung von Dienstleistungen	2'000.00					
4430.01	Pacht- und Mietzinse FV		230'000.00		230'000.00		203'622.45
4443.01	Marktwertanpassung Liegenschaften						135'758.35
<b>97</b>	<b>Rückverteilungen</b>		<b>2'000.00</b>		<b>1'000.00</b>		<b>1'343.15</b>
	Nettoertrag	2'000.00		1'000.00		1'343.15	
<b>971</b>	<b>Rückverteilungen aus CO2-Abgabe</b>		<b>2'000.00</b>		<b>1'000.00</b>		<b>1'343.15</b>
	Nettoertrag	2'000.00		1'000.00		1'343.15	
<b>9710</b>	<b>Rückverteilung aus CO2-Abgabe</b>		<b>2'000.00</b>		<b>1'000.00</b>		<b>1'343.15</b>
4699.11	Rückverteilung CO2-Abgabe		2'000.00		1'000.00		1'343.15
<b>99</b>	<b>Nicht aufgeteilte Posten</b>	<b>703'300.00</b>	<b>283'000.00</b>	<b>425'400.00</b>	<b>680'300.00</b>	<b>770'324.36</b>	<b>283'006.32</b>
	Nettoaufwand		420'300.00				487'318.04
	Nettoertrag			254'900.00			
<b>990</b>	<b>Nicht aufgeteilte Posten</b>	<b>703'300.00</b>		<b>425'400.00</b>		<b>425'351.00</b>	

## Erfolgsrechnung

		Budget 2024		Budget 2023		Rechnung 2022	
		Aufwand	Ertrag	Aufwand	Ertrag	Aufwand	Ertrag
	Nettoaufwand		703'300.00		425'400.00		425'351.00
<b>9900</b>	<b>Nicht aufgeteilte Posten</b>	<b>703'300.00</b>		<b>425'400.00</b>		<b>425'351.00</b>	
3300.91	Planmässige Abschreibungen übrige Sachanlagen VV	425'400.00		425'400.00		425'351.00	
3894.01	Zusätzliche Abschreibungen	277'900.00					
<b>995</b>	<b>Neutrale Aufwendungen und Erträge</b>		<b>283'000.00</b>		<b>283'000.00</b>		<b>283'006.32</b>
	Nettoertrag	283'000.00		283'000.00		283'006.32	
<b>9950</b>	<b>Neutrale Aufwendungen und Erträge</b>		<b>283'000.00</b>		<b>283'000.00</b>		<b>283'006.32</b>
4896.01	Auflösung Neubewertungsreserve		283'000.00		283'000.00		283'006.32
<b>999</b>	<b>Abschluss</b>				<b>397'300.00</b>	<b>344'973.36</b>	
	Nettoaufwand						344'973.36
	Nettoertrag			397'300.00			
<b>9990</b>	<b>Abschluss</b>				<b>397'300.00</b>	<b>344'973.36</b>	
9000.01	Ertragsüberschuss					344'973.36	
9001.01	Aufwandüberschuss				397'300.00		

## Erfolgsrechnung

		Budget 2024		Budget 2023		Rechnung 2022	
		Aufwand	Ertrag	Aufwand	Ertrag	Aufwand	Ertrag
	<b>Erfolgsrechnung</b>	<b>15'553'000.00</b>	<b>15'553'000.00</b>	<b>15'569'200.00</b>	<b>15'569'200.00</b>	<b>15'031'707.92</b>	<b>15'031'707.92</b>
<b>3</b>	<b>Aufwand</b>	<b>15'553'000.00</b>		<b>15'525'100.00</b>		<b>14'685'387.34</b>	
30	Personalaufwand	2'314'800.00		2'287'400.00		2'150'234.11	
31	Sach- und übriger Betriebsaufwand	2'836'500.00		3'121'500.00		2'983'279.33	
33	Abschreibungen Verwaltungsvermögen	995'900.00		914'300.00		770'313.70	
34	Finanzaufwand	137'600.00		140'100.00		252'433.71	
35	Einlagen in Fonds und Spezialfinanzierungen	615'000.00		560'000.00		614'608.50	
36	Transferaufwand	8'284'300.00		8'415'100.00		7'825'292.04	
37	Durchlaufende Beiträge	4'900.00		4'000.00		4'855.00	
38	Ausserordentlicher Aufwand	277'900.00					
39	Interne Verrechnungen	86'100.00		82'700.00		84'370.95	
<b>4</b>	<b>Ertrag</b>		<b>15'220'100.00</b>		<b>14'958'300.00</b>		<b>14'791'280.00</b>
40	Fiskalertrag		10'676'300.00		10'419'100.00		10'474'896.55
41	Regalien und Konzessionen		186'000.00		155'000.00		145'759.55
42	Entgelte		2'008'400.00		1'991'900.00		1'988'058.33
43	Verschiedene Erträge		9'000.00		9'000.00		8'140.00
44	Finanzertrag		331'600.00		318'900.00		442'456.45
45	Entnahmen Fonds u. Spezialfinanzierungen		120'000.00		109'200.00		81'209.60
46	Transferertrag		1'514'800.00		1'585'500.00		1'278'527.25
47	Durchlaufende Beiträge		4'900.00		4'000.00		4'855.00
48	Ausserordentlicher Ertrag		283'000.00		283'000.00		283'006.32
49	Interne Verrechnungen		86'100.00		82'700.00		84'370.95
<b>9</b>	<b>Abschlusskonten</b>		<b>332'900.00</b>	<b>44'100.00</b>	<b>610'900.00</b>	<b>346'320.58</b>	<b>240'427.92</b>
90	Abschluss Erfolgsrechnung		332'900.00	44'100.00	610'900.00	346'320.58	240'427.92

## Erfolgsrechnung

		Budget 2024		Budget 2023		Rechnung 2022	
		Aufwand	Ertrag	Aufwand	Ertrag	Aufwand	Ertrag
	<b>ERFOLGSRECHNUNG</b>	<b>15'553'000.00</b>	<b>15'553'000.00</b>	<b>15'569'200.00</b>	<b>15'569'200.00</b>	<b>15'031'707.92</b>	<b>15'031'707.92</b>
<b>000</b>	<b>Allgemeine Verwaltung</b>	<b>1'437'100.00</b>	<b>117'800.00</b>	<b>1'439'200.00</b>	<b>101'500.00</b>	<b>1'335'101.40</b>	<b>128'041.66</b>
	Nettoaufwand		1'319'300.00		1'337'700.00		1'207'059.74
<b>1</b>	<b>Öffentliche Ordnung und Sicherheit, Verteidigung</b>	<b>515'300.00</b>	<b>390'800.00</b>	<b>467'400.00</b>	<b>348'400.00</b>	<b>419'465.10</b>	<b>288'881.77</b>
	Nettoaufwand		124'500.00		119'000.00		130'583.33
<b>2</b>	<b>Bildung</b>	<b>4'621'700.00</b>	<b>880'400.00</b>	<b>4'780'000.00</b>	<b>851'800.00</b>	<b>4'130'901.18</b>	<b>643'961.25</b>
	Nettoaufwand		3'741'300.00		3'928'200.00		3'486'939.93
<b>3</b>	<b>Kultur, Sport und Freizeit, Kirche</b>	<b>453'500.00</b>	<b>82'000.00</b>	<b>476'100.00</b>	<b>81'500.00</b>	<b>490'106.50</b>	<b>81'094.50</b>
	Nettoaufwand		371'500.00		394'600.00		409'012.00
<b>4</b>	<b>Gesundheit</b>	<b>16'700.00</b>	<b>1'000.00</b>	<b>17'300.00</b>	<b>1'000.00</b>	<b>15'935.90</b>	<b>780.00</b>
	Nettoaufwand		15'700.00		16'300.00		15'155.90
<b>5</b>	<b>Soziale Sicherheit</b>	<b>3'659'800.00</b>	<b>236'800.00</b>	<b>3'802'400.00</b>	<b>331'000.00</b>	<b>3'583'843.25</b>	<b>247'323.15</b>
	Nettoaufwand		3'423'000.00		3'471'400.00		3'336'520.10
<b>6</b>	<b>Verkehr und Nachrichtenübermittlung</b>	<b>1'134'100.00</b>	<b>97'100.00</b>	<b>1'216'500.00</b>	<b>62'900.00</b>	<b>1'261'018.00</b>	<b>120'716.10</b>
	Nettoaufwand		1'037'000.00		1'153'600.00		1'140'301.90
<b>7</b>	<b>Umweltschutz und Raumordnung</b>	<b>2'077'900.00</b>	<b>1'803'900.00</b>	<b>2'001'800.00</b>	<b>1'699'200.00</b>	<b>2'009'347.12</b>	<b>1'762'839.92</b>
	Nettoaufwand		274'000.00		302'600.00		246'507.20
<b>8</b>	<b>Volkswirtschaft</b>	<b>9'600.00</b>	<b>189'000.00</b>	<b>10'200.00</b>	<b>158'000.00</b>	<b>8'665.65</b>	<b>154'703.40</b>
	Nettoertrag	179'400.00		147'800.00		146'037.75	
<b>9</b>	<b>Finanzen und Steuern</b>	<b>1'627'300.00</b>	<b>11'754'200.00</b>	<b>1'358'300.00</b>	<b>11'933'900.00</b>	<b>1'777'323.82</b>	<b>11'603'366.17</b>
	Nettoertrag	10'126'900.00		10'575'600.00		9'826'042.35	

## Investitionsrechnung

		Budget 2024		Budget 2023		Rechnung 2022	
		Ausgaben		Ausgaben	Einnahmen	Ausgaben	Einnahmen
<b>1</b>	<b>INVESTITIONSRECHNUNG</b>	<b>3'900'600.00</b>	<b>3'900'600.00</b>	<b>3'471'700.00</b>	<b>3'471'700.00</b>	<b>1'479'029.20</b>	<b>1'479'029.20</b>
<b>0</b>	<b>Allgemeine Verwaltung</b>	<b>33'000.00</b>		<b>78'000.00</b>			
	Nettoaussgaben		33'000.00		78'000.00		
<b>02</b>	<b>Allgemeine Dienste</b>	<b>33'000.00</b>		<b>78'000.00</b>			
	Nettoaussgaben		33'000.00		78'000.00		
<b>022</b>	<b>Allgemeine Dienste</b>	<b>18'000.00</b>		<b>55'000.00</b>			
<b>0220</b>	<b>Allgemeine Dienste</b>	<b>18'000.00</b>		<b>55'000.00</b>			
5200.01	Erneuerung/Aktualisierung Sitzungsvorbereitung			15'000.00			
5200.02	Redesign Homepage			20'000.00			
5200.03	Zeiterfassung - AbaClick	18'000.00		20'000.00			
<b>029</b>	<b>Verwaltungsliegenschaften</b>	<b>15'000.00</b>		<b>23'000.00</b>			
<b>290</b>	<b>Verwaltungsliegenschaften</b>	<b>15'000.00</b>		<b>23'000.00</b>			
5040.01	Gemeindeverwaltung, Anschluss an WLS			23'000.00			
5040.02	Gemeindeverwaltung, LED Umrüstung / FI	15'000.00					
<b>1</b>	<b>Öffentliche Ordnung und Sicherheit, Verteidigung</b>	<b>406'000.00</b>		<b>289'000.00</b>		<b>279'649.15</b>	
	Nettoaussgaben		406'000.00		289'000.00		279'649.15
<b>11</b>	<b>Öffentliche Sicherheit</b>	<b>17'000.00</b>		<b>62'000.00</b>		<b>9'375.15</b>	
	Nettoaussgaben		17'000.00		62'000.00		279'649.15
<b>112</b>	<b>Verkehrssicherheit</b>	<b>17'000.00</b>		<b>62'000.00</b>		<b>9'375.15</b>	
<b>1120</b>	<b>Verkehrssicherheit</b>	<b>17'000.00</b>		<b>62'000.00</b>		<b>9'375.15</b>	
5290.06	Verkehrsmassnahmen 2021					9'375.15	
5290.07	Bestandesaufnahme Signalisation & Markierungen	17'000.00		17'000.00			
5290.08	Diverse Signalisation & Markierungen			35'000.00			
5290.09	Schwanden, Markierungen			10'000.00			
<b>014</b>	<b>Allgemeines Rechtswesen</b>	<b>27'000.00</b>		<b>27'000.00</b>		<b>20'001.10</b>	
	Nettoaussgaben		27'000.00		27'000.00		279'649.15
<b>0140</b>	<b>Allgemeines Rechtswesen</b>	<b>27'000.00</b>		<b>27'000.00</b>		<b>20'001.10</b>	

## Investitionsrechnung

		Budget 2024	Budget 2023	Rechnung 2022
		Ausgaben	Ausgaben Einnahmen	Ausgaben Einnahmen
<b>1400</b>	<b>Allgemeines Rechtswesen</b>	<b>27'000.00</b>	<b>27'000.00</b>	<b>20'001.10</b>
5290.01	Erstvermarchung Winterswil, Bütschwil, Schüpberg			351.10
5290.03	Erstvermarchung S'horn, Z'ried, Los 7	27'000.00	27'000.00	19'650.00
<b>15</b>	<b>Feuerwehr</b>	<b>80'000.00</b>	<b>100'000.00</b>	<b>250'272.90</b>
	Nettoausgaben		80'000.00 100'000.00	279'649.15
<b>150</b>	<b>Feuerwehr</b>	<b>80'000.00</b>	<b>100'000.00</b>	<b>250'272.90</b>
<b>1500</b>	<b>Feuerwehr zweiseitig</b>	<b>80'000.00</b>	<b>100'000.00</b>	<b>250'272.90</b>
5060.07	Ersatzbeschaffung Wassertransportfahrzeug			250'272.90
5060.08	Umbauarbeiten Feuerwehrareal		100'000.00	
5060.09	Beschaffung Mannschaftsbus	80'000.00		
<b>16</b>	<b>Verteidigung</b>	<b>282'000.00</b>	<b>100'000.00</b>	
	Nettoausgaben		282'000.00 100'000.00	279'649.15
<b>161</b>	<b>Militärische Verteidigung</b>	<b>15'000.00</b>	<b>15'000.00</b>	
<b>1610</b>	<b>Militärische Verteidigung</b>	<b>15'000.00</b>	<b>15'000.00</b>	
5040.04	Militärunterkunft, Sanierung Duschboden		15'000.00	
5040.05	Militärunterkunft, Sanierung Boden	15'000.00		
<b>162</b>	<b>Zivile Verteidigung</b>	<b>267'000.00</b>	<b>85'000.00</b>	
<b>1620</b>	<b>Zivilschutz</b>	<b>267'000.00</b>	<b>85'000.00</b>	
5040.01	Zivilschutzanlagen, Ziegeleistrasse und Saurenhorn		85'000.00	
5040.02	Zivilschutzanlagen, Dorfstrasse 17 und Rohrmattweg 6a	250'000.00		
5060.01	Zivilschutzanlage Bundkofen, Ersatz Materialien	17'000.00		
<b>2</b>	<b>Bildung</b>	<b>833'000.00</b>	<b>714'000.00</b>	<b>395'907.25</b>
	Nettoausgaben		833'000.00 714'000.00	388'277.05
<b>21</b>	<b>Obligatorische Schule</b>	<b>833'000.00</b>	<b>714'000.00</b>	<b>395'907.25</b>
	Nettoausgaben		833'000.00 714'000.00	388'277.05
<b>212</b>	<b>Primarstufe</b>		<b>60'000.00</b>	<b>55'859.55</b>
<b>2120</b>	<b>Primarstufe</b>		<b>60'000.00</b>	<b>55'859.55</b>



## Investitionsrechnung

		Budget 2024	Budget 2023	Rechnung 2022		
		Ausgaben	Ausgaben	Einnahmen	Ausgaben	Einnahmen
5060.04	Primarschule, Pultanschaffung 4. Tranche				55'859.55	
5060.05	Primarschule, Pultanschaffung 5. Tranche		60'000.00			
<b>213</b>	<b>Oberstufe</b>	<b>15'000.00</b>				
<b>2130</b>	<b>Sekundarstufe I</b>	<b>15'000.00</b>				
5060.03	OSZ, Ersatz Mobiliar Gruppenräume	15'000.00				
<b>217</b>	<b>Schulliegenschaften</b>	<b>818'000.00</b>	<b>654'000.00</b>		<b>340'047.70</b>	<b>7'630.20</b>
<b>2170</b>	<b>Schulliegenschaften</b>	<b>818'000.00</b>	<b>654'000.00</b>		<b>340'047.70</b>	<b>7'630.20</b>
5040.17	WLS, Anschluss OSZ				3'652.50	
5040.20	OSZ, Schulzimmersanierung				53'093.25	
5040.23	USZ, Schrank Heizzentrale		45'000.00			
5040.24	USZ, Anpassung Schulräume Schulstr. 15				12'748.70	
5040.25	Sporthalle, Ersatz Beleuchtung				27'086.15	
5040.27	OSZ Sägestrasse 4, San. Sanitäranlagen		102'000.00		174'513.80	
5040.28	OSZ Sägestrasse 4, San. Velobunker		105'000.00		7'327.40	
5040.29	OSZ Sägestrasse 4, Sanierung Haupttreppe		52'000.00		1'000.00	
5040.30	OSZ Sägestrasse 4, Ersatz Fenster Wintergarten	188'000.00	100'000.00		7'000.00	
5040.31	USZ Schulstrasse 15, Ersatz Pausenklingel				14'366.70	
5040.32	Planung Schulraumerweiterung		20'000.00		39'259.20	
5040.34	USZ, Neubau PV-Anlage Sporthalle	60'000.00	10'000.00			
5040.35	OSZ Sägestrasse 4, LED Umrüstung / FI	30'000.00				
5040.35	OSZ Sägestrasse 4b, LED Umrüstung / FI	70'000.00				
5040.37	Sporthalle, Ersatz Audioanlage	30'000.00				
5040.38	Sporthalle, Lüftungsanlage energetisch optimieren	40'000.00				
5040.39	USZ Schulstrasse 15b, LED Umrüstung / FI	20'000.00				
5060.04	Anschaffung Elektrofahrzeug		40'000.00			
5290.01	Architekturplanung Schulraumerweiterung	380'000.00	180'000.00			
6300.01	Sporthalle, Förderbeitrag Beleuchtung					7'630.20
<b>3</b>	<b>Kultur, Sport und Freizeit, Kirche</b>	<b>80'000.00</b>	<b>19'600.00</b>		<b>120'000.00</b>	<b>30'745.65</b>
	Nettoausgaben		60'400.00	65'000.00		89'254.35
<b>34</b>	<b>Sport und Freizeit</b>	<b>80'000.00</b>	<b>19'600.00</b>		<b>120'000.00</b>	<b>30'745.65</b>
	Nettoausgaben		60'400.00	65'000.00		89'254.35
<b>341</b>	<b>Sport</b>				<b>120'000.00</b>	

## Investitionsrechnung

		Budget 2024		Budget 2023		Rechnung 2022	
		Ausgaben		Ausgaben	Einnahmen	Ausgaben	Einnahmen
<b>3410</b>	<b>Sport</b>					<b>120'000.00</b>	
5460.01	Darlehen FC Schüpfen 2022 - 2032					120'000.00	
<b>342</b>	<b>Freizeit</b>	<b>80'000.00</b>	<b>19'600.00</b>	<b>65'000.00</b>			<b>30'745.65</b>
<b>3420</b>	<b>Freizeit</b>	<b>80'000.00</b>	<b>19'600.00</b>	<b>65'000.00</b>			<b>30'745.65</b>
5040.03	Schwimmbad, Neubau PV-Anlage	55'000.00		40'000.00			
5040.04	Schwimmbad, Sanierung Überlaufrinnen			25'000.00			
5040.05	Schwimmbad, Gastküche den Normen anpassen	25'000.00					
6450.02	Rückzahlung Darlehen FC Schüpfen		7'600.00				18'745.65
6450.03	Rückzahlung Darlehen 2022 - 2032 FC Schüpfen		12'000.00				12'000.00
<b>6</b>	<b>Verkehr und Nachrichtenübermittlung</b>	<b>528'000.00</b>		<b>790'000.00</b>		<b>31'894.35</b>	
	Nettoausgaben		528'000.00		790'000.00		31'894.35
<b>61</b>	<b>Strassenverkehr</b>	<b>528'000.00</b>		<b>790'000.00</b>		<b>31'894.35</b>	
	Nettoausgaben		528'000.00		790'000.00		31'894.35
<b>615</b>	<b>Gemeindestrassen</b>	<b>528'000.00</b>		<b>790'000.00</b>		<b>31'894.35</b>	
<b>6150</b>	<b>Gemeindestrassen</b>	<b>528'000.00</b>		<b>790'000.00</b>		<b>31'894.35</b>	
5010.12	Bodenstrasse, Strassenerneuerung nach GEP M13					-53'280.10	
5010.14	Hard, Sanierung Rinne	100'000.00		90'000.00			
5010.18	Bundkofen 533 + 534, Sanierung Strasse			80'000.00		73'715.80	
5010.19	Schulstrasse, Sanierung Strasse			260'000.00			
5010.20	Strasse Bundkofen-Ziegelried - Sicherung/Entwässerung			60'000.00		4'132.35	
5010.21	Riedweg, Sanierung Strasse	68'000.00				1'198.15	
5010.22	Schulstrasse, Sanierung Strasse	121'000.00				6'128.15	
5010.24	Hagen-Bundkofen, Austrennung Regenwasser M16	5'000.00					
5010.25	Ziegelried, San./Ersatz Abwasserleitung	70'000.00					
5010.26	Lysshübeliweg, Sanierung Strasse	10'000.00					
5010.27	Schwanden, Sanierung nach Regenwasserleitung	25'000.00					
5010.28	Höhenweg Ost, Belags- und Schachtsanierung	20'000.00					
5040.02	Umbauarbeiten Werkhofareal			100'000.00			
5040.03	Werkhof, Verkleidung Salzsilo	27'000.00					
5060.03	Ersatz Lindner Unitrac			200'000.00			
5060.04	Ersatz Pickup	70'000.00					
5060.05	Salzstreuer für Pikettfahrzeug	12'000.00					
<b>7</b>	<b>Umweltschutz und Raumordnung</b>	<b>2'001'000.00</b>		<b>1'450'700.00</b>	<b>85'000.00</b>	<b>613'202.60</b>	

## Investitionsrechnung

		Budget 2024	Budget 2023	Rechnung 2022
		Ausgaben	Ausgaben Einnahmen	Ausgaben Einnahmen
	Nettoausgaben	2'001'000.00	1'365'700.00	613'202.60
<b>71</b>	<b>Wasserversorgung</b>	<b>930'000.00</b>	<b>765'700.00</b>	<b>122'107.45</b>
	Nettoausgaben	930'000.00	765'700.00	613'202.60
<b>710</b>	<b>Wasserversorgung</b>	<b>930'000.00</b>	<b>765'700.00</b>	<b>122'107.45</b>
<b>7101</b>	<b>Wasserversorgung (Gemeindebetrieb)</b>	<b>930'000.00</b>	<b>765'700.00</b>	<b>122'107.45</b>
5000.01	Mühlequelle, Kauf Schutzzone		30'000.00	
5031.11	Bütschwilfeld, Erschliessung			35'753.15
5031.12	GWP, Sanierung Erdbächliquellen		125'000.00	
5031.16	Schulstrasse, Ersatz Leitung GWP	35'000.00	415'000.00	10'135.30
5031.19	Spörihausmattweg, Ersatz Wasserleitung	100'000.00		
5031.20	Bundkofen 533 + 534, Ersatz WA/AWA			70'592.30
5031.21	Noteinspeisung Mühlihubel	100'000.00	100'000.00	
5031.22	Lyshübeliweg, Ersatz Wasserleitung	20'000.00	60'000.00	
5031.23	Bundkofen, Ersatz Wasserleitung Reislager	120'000.00		
5031.24	Riedweg, Sanierung Wasserleitung	25'000.00		4'672.50
5031.25	Birkenweg, Ersatz Wasserleitung	20'000.00		
5031.26	Sandackerweg, Ersatz Wasserleitung	150'000.00		
5031.27	Höhenweg Ost, Ersatz Wasserleitung	190'000.00		
5060.01	Pumpwerk und Reservoir, Ersatz Steuerung	170'000.00		
5290.01	GWP, Überarbeitung		35'700.00	954.20
<b>72</b>	<b>Abwasserentsorgung</b>	<b>986'000.00</b>	<b>615'000.00</b>	<b>480'783.95</b>
	Nettoausgaben	986'000.00	530'000.00	613'202.60
<b>720</b>	<b>Abwasserentsorgung</b>	<b>986'000.00</b>	<b>615'000.00</b>	<b>480'783.95</b>
<b>7201</b>	<b>Abwasserentsorgung (Gemeindebetrieb)</b>	<b>986'000.00</b>	<b>615'000.00</b>	<b>480'783.95</b>
5032.11	Chaltberg, Erschliessung GEP M38		85'000.00	94'403.75
5032.14	Bodenstrasse - Leiernstrasse, Trennsystem GEP M13			49'470.85
5032.15	Bodenacher - Schulstrasse, Kapazitätsanpassung GEP M17	68'000.00		
5032.17	Mühlequelle, Kanal- und Schachtsanierung in Schutzzone S1			78'447.95
5032.18	Hagen-Bundkofen, Austrennung Regenwasser M16	150'000.00		
5032.19	Schüpfberg, Abklärungs- und Sanierungsarbeiten			97'501.35
5032.20	Ziegelried/Bundkofen, Massnahmen GEP (Hole)		150'000.00	
5032.21	Schulstrasse, Ersatz Abwasser	26'000.00	65'000.00	1'955.95
5032.22	Riedweg, Sanierung Abwasserleitung	17'000.00	300'000.00	5'340.00

## Investitionsrechnung

		Budget 2024		Budget 2023		Rechnung 2022	
		Ausgaben		Ausgaben	Einnahmen	Ausgaben	Einnahmen
5032.23	Höheweg, Neubau Strassenentwässerung			40'000.00			
5032.24	Bahnhof-Lyssbach, Kapazitätsanp. Mischwasserltg.			40'000.00			
5032.25	Bundkofen 533 + 534, Ersatz WA/AWA					58'942.25	
5032.26	Schwanden, Sanierung Regenabwasserleitung	60'000.00				94'721.85	
5032.27	SOMA Notüberlaufleitung Bundkofenbach	55'000.00					
5032.28	Ziegelried, San./Ersatz Abwasserleitung	100'000.00					
5032.29	Höhenweg Ost, Ersatz Schmutzabwasserleitung	50'000.00					
5032.30	Hofmatt, Leitungersatz Abwasser	100'000.00					
5032.31	Umsetzung div. Massnahmen Prio. 1 aus GEP 2011	80'000.00					
5032.32	Hostetacher-Ziegelried, Ersatz Meteorwasserleitung	100'000.00					
5032.33	Bundkofen Tannli, Reststück Trennsystem	80'000.00					
5032.34	Bundkofen Hubel, Leitungersatz Abwasser	60'000.00					
5292.01	GEP, Überarbeitung	40'000.00		20'000.00			
<b>74</b>	<b>Verbauungen</b>	<b>20'000.00</b>		<b>20'000.00</b>			
	Nettoausgaben		20'000.00		20'000.00		613'202.60
<b>741</b>	<b>Gewässerverbauungen</b>	<b>20'000.00</b>		<b>20'000.00</b>			
<b>7410</b>	<b>Gewässerverbauungen</b>	<b>20'000.00</b>		<b>20'000.00</b>			
5290.01	Wasserbauplan Bundkofen	20'000.00		20'000.00			
<b>77</b>	<b>Übriger Umweltschutz</b>	<b>65'000.00</b>		<b>50'000.00</b>			
	Nettoausgaben		65'000.00		50'000.00		613'202.60
<b>771</b>	<b>Friedhof und Bestattung</b>	<b>65'000.00</b>		<b>50'000.00</b>			
<b>7710</b>	<b>Freidhof und Bestattung allgemein</b>	<b>65'000.00</b>		<b>50'000.00</b>			
5040.01	Friedhof, Neugestaltung Gesamtkonzept	50'000.00		50'000.00			
5040.02	Friedhof, Ersatz Kälteanlage	15'000.00					
<b>79</b>	<b>Raumordnung</b>					<b>10'311.20</b>	
	Nettoausgaben						613'202.60
<b>790</b>	<b>Raumordnung</b>					<b>10'311.20</b>	
<b>7900</b>	<b>Raumordnung allgemein</b>					<b>10'311.20</b>	
5290.02	Ortsplanungsrevision (+LRP, ök. Vernetzung)					10'311.20	
<b>9</b>	<b>Finanzen und Steuern</b>	<b>19'600.00</b>	<b>3'881'000.00</b>	<b>85'000.00</b>	<b>3'386'700.00</b>	<b>38'375.85</b>	<b>1'440'653.35</b>

## Investitionsrechnung

		Budget 2024		Budget 2023		Rechnung 2022	
		Ausgaben		Ausgaben	Einnahmen	Ausgaben	Einnahmen
	Nettoeinnahmen	3'861'400.00		3'301'700.00		1'402'277.50	
<b>99</b>	<b>Nicht aufgeteilte Posten</b>	<b>19'600.00</b>	<b>3'881'000.00</b>	<b>85'000.00</b>	<b>3'386'700.00</b>	<b>38'375.85</b>	<b>1'440'653.35</b>
	Nettoeinnahmen	3'861'400.00		3'301'700.00		1'402'277.50	
<b>999</b>	<b>Abschluss</b>	<b>19'600.00</b>	<b>3'881'000.00</b>	<b>85'000.00</b>	<b>3'386'700.00</b>	<b>38'375.85</b>	<b>1'440'653.35</b>
<b>9990</b>	<b>Abschluss</b>	<b>19'600.00</b>	<b>3'881'000.00</b>	<b>85'000.00</b>	<b>3'386'700.00</b>	<b>38'375.85</b>	<b>1'440'653.35</b>
5900.01	Passivierte Einnahmen	19'600.00		85'000.00		38'375.85	
6900.01	Aktivierete Ausgaben		3'881'000.00		3'386'700.00		1'440'653.35